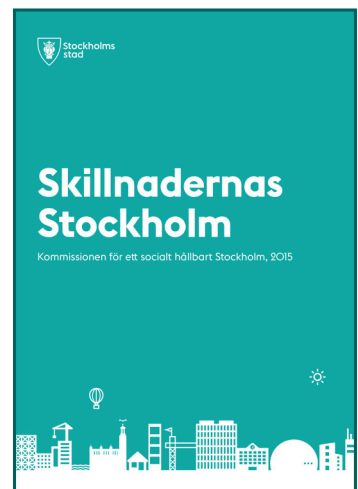


# Återblick på Skillnadernas Stockholm



**Återblick på Skillnadernas Stockholm, januari 2024**

**Utgivare:** Stadsledningskontoret

**Kartor:** Anna Johansson, Stadsbyggnadskontoret

**Kontakt:** Elisabet Bremberg och Helen Slättman, Stadsledningskontoret

# Innehåll

<b>Sammanfattning</b>	<b>4</b>
<b>Inledning</b>	<b>6</b>
Syfte med rapporten	6
<b>Stockholm i en föränderlig och komplex omvärld</b>	<b>7</b>
<b>Välbefinnande och hälsa</b>	<b>11</b>
Läget då	11
Utvecklingen sedan dess	12
Skillnaderna i ohälsotal består	12
Medellivslängden ökar	14
Tandhälsan hos 3-åringar har förbättrats	17
Fetma – ett växande folkhälsoproblem	19
<b>Uppväxtvillkor och utbildning</b>	<b>23</b>
Läget då	23
Utvecklingen sedan dess	24
Barnfattigdomen har minskat	24
Stadens skolor	28
<b>Arbete och försörjning</b>	<b>33</b>
Läget då	33
Utvecklingen sedan dess	34
Sysselsättning, inkomster och utbildning – skiftande utveckling	34
Sysselsättningsgapet har minskat	37
Långtidsarbetslösheten biter sig fast	38
Lägre arbetslöshet bland unga	39
Ökade inkomster men mer ojämnt fördelade	39
<b>Boende och stadsmiljö</b>	<b>45</b>
Läget då	45
Utvecklingen sedan dess	46
Svårare för de med svagare ekonomi att skaffa bostad	46
Trångboddheten minskar något	48
Byggandet påverkar stadsdelar på olika sätt	48
Erfarenheter från polisens utsatta områden	51
<b>Demokrati och trygghet</b>	<b>55</b>
Läget då	55
Utvecklingen sedan dess	55
Valdeltagandet minskade i valet 2022	55
Tryggheten i det egna bostadsområdet	58
Förtroende för myndigheter	61
<b>Sammanfattande analys</b>	<b>63</b>
Karta över Stockholms stads alla stadsdelar	64

# Sammanfattning

I rapporten *Skillnadernas Stockholm* från år 2015 framträdde bilden av en stad där livschanserna är ojämnt fördelade mellan grupper och områden. En mer jämlik stad ger individer möjligheter att förverkliga det liv de eftersträvar och stärker den sociala sammanhållningen. Mot denna bakgrund följer denna rapport upp hur skillnaderna i livsvillkor har utvecklats i Stockholms stad under det senaste decenniet inom de ämnesområden som presenterades i *Skillnadernas Stockholm*; välbefinnande och hälsa, uppväxtvillkor och utbildning, arbete och försörjning, boende och stadsmiljö samt demokrati och trygghet.

Stockholm har under det senaste decenniet haft en god ekonomisk utveckling med en stark arbetsmarknad vilket bidragit till att den sociala hållbarheten har utvecklats positivt ur flera perspektiv. Rapporten visar att hälsan i Stockholms stad på många sätt blir allt bättre. Medellivslängden har fortsatt att öka och ohälsotalen har minskat mest i Järva och Skärholmens stadsdelsområden. Tandhälsan hos barn och ungdomar har förbättrats under en lång tid och andelen 3-åringar med kariesskadade tänder har minskat kraftigt i områden med sämst tandhälsa. Skillnaderna är dock fortfarande stora beroende på var man bor. År 2022 hade 0,5 procent av treåringarna på Norrmalm kariesskadade tänder, i Spånga-Tensta 8,4 procent, det senare är ändå en förbättring jämfört med år 2014 (13 procent).

Barnfamiljernas ekonomiska situation utgör en grundläggande förutsättning för vilka uppväxtvillkor barnen har. Flera indikatorer visar att barnfattigdomen har minskat. För hela staden har andelen barnfamiljer som lever i ekonomisk utsatthet sjunkit från 14 procent år 2015 till 12 procent år 2021. I flertalet av de stadsdelar som har högst andel låginkomsthushåll har andelen låginkomsthushåll minskat.

Skolan är den enskilt viktigaste skyddande faktorn för att barn och ungdomar ska klara sig bra i livet. Skillnaderna i skolresultat mellan olika delar av staden är fortfarande stora utifrån olika socioekonomiska förutsättningar. Men de senaste åren kan en positiv trend skönjas bland barn och unga boende i de stadsdelsområden som har lägst skolresultat, vilket minskat resultatspridningen något i staden som helhet.

Det senaste decenniet har arbetsmarknaden varit stark och andelen sysselsatta har ökat i hela staden och i samtliga stadsdelsområden. Särskilt har andelen sysselsatta ökat i områden som år 2012 hade den lägsta andelen sysselsatta, såsom Skärholmen och Järva. Den goda utvecklingen på arbetsmarknaden gäller dock inte alla. Andelen långtidsarbetslösa har inte minskat under det senaste decenniet och här är kortutbildade, äldre och personer med funktionsnedsättning överrepresenterade. Ungefär två tredjedelar av de långtidsarbetslösa är utrikes födda.

Sedan år 2012 har stockholmarnas inkomster ökat i alla stadsdelsområden, men även skillnaderna. Ökningen är störst i de stadsdelsområden som redan år 2012 hade de högsta inkomstnivåerna. Behovet av välutbildad arbetskraft är fortsatt stort och andelen av befolkningen med en högre utbildning har ökat. Här framträder ytterligare ett intressant och tydligt mönster där andelen högutbildade har ökat mest bland invånarna i söderort.

I *Skillnadernas Stockholm* konstaterades att individer med olika bakgrund i allt mindre omfattning möter varandra i vardagslivet. En av flera förklaringar till detta är utvecklingen på bostadsmarknaden. I Stockholm har under en lång tid antalet bostäder med överkomlig hyra minskat parallellt med att behovet av dessa bostäder ökar. Kötiderna hos bostadsförmedlingen har ökat kraftigt sedan 2014 och det har blivit dyrare att köpa en bostad. I bostadsbristens spår är trångboddheten fortsatt påtaglig bland hushåll med svagare ekonomiska förutsättningar. Det senaste decenniets kraftfulla byggande har stärkt många stadsdelar men oftast påverkas redan attraktiva stadsdelar mest positivt av bostadsbyggandet. Den geografiska segregationen består.

Valdeltagandet är ett bra mått på hur demokratin mår. I valet år 2022 minskade valdeltagandet för första gången på 20 år. Mest minskade valdeltagandet i de stadsdelar där det redan var lågt. Skillnaderna är nu större än 2014 som var referensåret i *Skillnadernas Stockholm*. Många varken deltar eller känner sig delaktiga i samhällsutvecklingen och detta påverkar hur stockholmarna upplever tryggheten och tilliten till samhället. Stadens senaste trygghetsmätning från hösten 2023 visar att känslan av otrygghet är större i Järva, Skärholmen och Hässelby-Vällingby än i övriga Stockholm samtidigt som förtroendet för stadsdelsförvaltningen och polisen i dessa områden är lägre.

Sammanfattningsvis har den sociala hållbarheten i Stockholms stad på flera sätt stärkts det senaste decenniet, främst har fler invånares förmåga till egen försörjning ökat. Men samtidigt består många av de skillnader i livsvillkor som konstaterades i *Skillnadernas Stockholm* år 2015, såsom bristande tillgång till boende för låginkomsttagare och utmaningar kring demokrati och trygghet. Ambitionen med denna rapport är att identifiera områden där staden har utmaningar och där det krävs gemensamma ansträngningar och prioriteringar för att minska skillnaderna i livsvillkor.



Denna rapport är en uppföljning av **Skillnadernas Stockholm** och är även en del i underlaget till planeringsstrategin.

#### FAKTA

Stockholms stad är indelad i 11 stadsdelsområden. Dessa är i sin tur är uppdelade i stadsdelar, i hela staden finns det 133 stadsdelar varav cirka 130 är bebodda.

Se även kartan sist i rapporten. Redovisningen i rapporten utgår från dessa områden.



# Inledning

Rapporten *Skillnadernas Stockholm* publicerades år 2015 och var den första rapporten som Kommissionen för ett hållbart Stockholm redovisade. Kommissionen arbetade åren 2014 till 2018 med att föreslå åtgärder för en jämlik och socialt hållbar utveckling. Arbetet fick en samlad utgångspunkt i rapporten *Skillnadernas Stockholm* som kartlade och analyserade skillnader i livsvillkor mellan grupper och geografiska områden i Stockholms stad. Rapporten låg till grund för kommissionens fortsatta arbete, vilket också pågick parallellt med framtagandet av en ny översiktsplan.

Denna rapport är en uppföljning av *Skillnadernas Stockholm* och är även en del i underlaget till den planeringsstrategi som ersätter aktualitetsprövningen av översiktsplanen. I planeringsstrategin ska staden redogöra för om det har skett förändringar när det gäller planeringsförutsättningar av betydelse för översiktsplanens aktualitet.

En stor del av statistiken i rapporten kommer från Statistiska centralbyrån (SCB) och stadens områdesdatabas (ODS), och gäller som källa om ingen referens angetts. Om statistiken har en annan källa anges det särskilt, bland annat har Regionens folkhälsoenkät och stadens olika undersökningar riktade till medborgarna använts.

## Syfte med rapporten

Redovisningen i denna uppföljning av *Skillnadernas Stockholm* (2015) speglar på en övergripande nivå hur utvecklingen ser ut för ett antal av de indikatorer som fanns med i 2015 års rapport och hur de har förändrats sedan dess. De redovisas inom de ämnesområden som då användes för att beskriva en socialt hållbar utveckling i Stockholms stad:

- Välbefinnande och hälsa
- Uppväxtvillkor och utbildning
- Arbete och försörjning
- Boende och stadsmiljö
- Demokrati och trygghet

Syftet med denna rapport är att identifiera områden där staden har fortsatta utmaningar och där det krävs gemensamma ansträngningar och prioriteringar för att minska skillnaderna i livsvillkor i Stockholms stad.

# Stockholm i en föränderlig och komplex omvärld

Det har varit en rad omvälvande år sedan rapporten *Skillnadernas Stockholm* publicerades i juni 2015. Flera stora världshändelser har påverkat Sverige och Stockholms stad. Under 2015 anlände mer än 163 000 asylsökande till Sverige, varav hälften under en period på endast två månader under hösten. Många av dem som fick uppehållstillstånd valde att söka sig till Stockholm. Mellan år 2014 och 2022 ökade andelen utrikes födda i Stockholms stad från 23 till 26 procent av befolkningen.

År 2020 drabbades världen av coronapandemin. Sverige och Stockholm hade hög smittspridning och många dödsfall i pandemins inledning och smittskyddsrestriktionerna slog hårt mot näringslivet och arbetsmarknaden. Många människors livssituation påverkades negativt, särskilt redan svaga grupper. De flesta pandemirestriktionerna togs bort i början av februari 2022. Bara några veckor senare, den 24 februari 2022, inleddes Rysslands anfallskrig mot Ukraina som utöver den humanitära katastrofen har lett till kraftigt stigande energipriser, inflation och högre räntor.

Den säkerhetspolitiska situationen i världen och i närområdet har blivit sämre med ett stort mänskligt lidande som följd och Sverige har lämnat in en ansökan om att bli medlem i försvarsalliansen Nato. Utöver de geopolitiska oroligheterna har Sverige och i synnerhet Stockholmregionen under de senaste åren upplevt en eskalerande utveckling med grovt våld och gängkriminalitet som på olika sätt drabbar vårt samhälle. Samtidigt ökar den globala uppvärmningen. Stockholms stad behöver tillsammans med stockholmarna minska vår klimatpåverkan och anpassa oss efter nya förhållanden.

Världen verkar förändras i en allt snabbare takt på många plan. Men dessa stora samhällsförändringar är inget nytt i Stockholms stads långa historia. En avgörande framgångsfaktor för Stockholms ledande position i världen har varit öppenhet och innovation. Vi har dragit nytta av globaliseringen och anpassats oss efter stora samhällsförändringar, även när dessa har kommit till följd av kriser. Världen upplever just nu en otroligt snabb teknisk utveckling som vi ska dra nytta av. Staden behöver fortsätta att arbeta målmedvetet och innovativt för att stärka den sociala, ekologiska och ekonomiska hållbarheten för alla stockholmare i alla stadens delar. Utmaningar och där det krävs gemensamma ansträngningar och prioriteringar för att minska skillnaderna i livsvillkor i Stockholms stad.



Det har varit en rad omvälvande år sedan **Skillnadernas Stockholm** publicerades i juni 2015





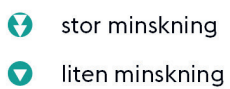
**Välbefinnande  
och hälsa**

## Ohälsotalet i Stockholm år 2022, antal dagar

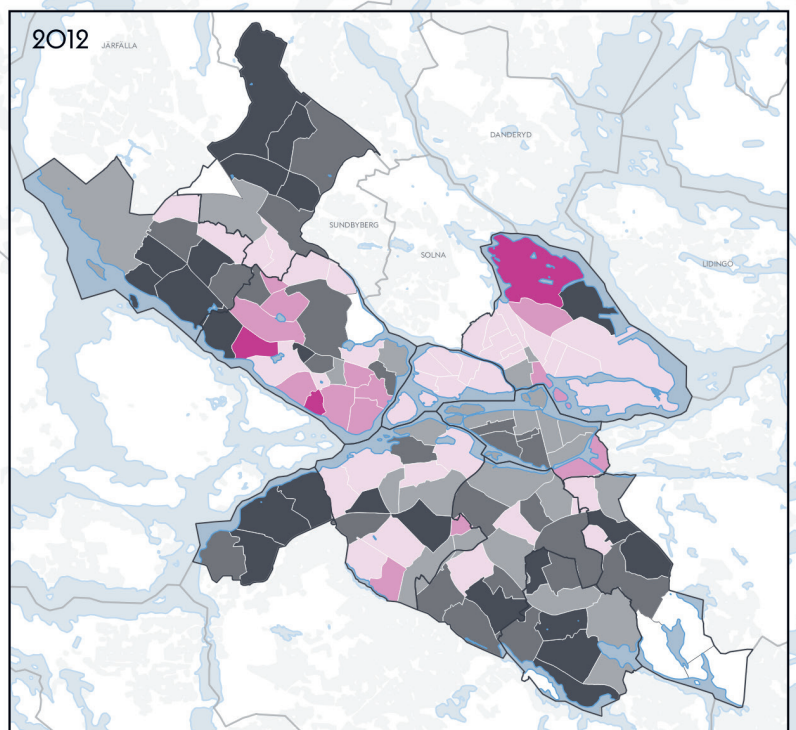


Hela staden  
År 2012: 19 dagar  
År 2022: 14 dagar

Förändring mellan 2012 och 2022



otillräcklig data



# Välbefinnande och hälsa

God hälsa och välbefinnande är en förutsättning för att klara skolan, arbeta, leva självständigt och bidra till samhällets utveckling. Stockholm har generellt en mycket god folkhälsa. Medellivslängden är hög och stiger samtidigt som ohälsotalen har en sjunkande trend. Hälsoläget och förutsättningarna för att må bra är dock ojämnt fördelade i befolkningen.

Kartorna till vänster visar ohälsotalens<sup>1</sup> utveckling. Ohälsotalen har minskat i nästan samtliga stadsdelar under det senaste decenniet. Störst har minskningen av antalet ohälsodagar varit i Järva och Skärholmens stadsdelsområden. I stadsdelen Rinkeby har ohälsotalen sjunkit med 15 dagar och i Skärholmen med 13 dagar. Den enskilda stadsdel där minskningen varit störst är Hjorthagen-Värtahamnen där antalet ohälsodagar har minskat med nära 17 dagar sedan 2012. Detta hänger sannolikt samman med det stora antalet nya bostäder som byggts i stadsdelen som en del av Norra Djurgårdsstaden, vilket har förändrat befolkningsstrukturen. De första bostäderna började byggas våren 2011 med första inflyttning 2012 och inflyttarna till nya bostäder är ofta relativt unga, med högre inkomster och god hälsa.

Trots att ohälsotalen sjunkit är skillnaderna fortfarande stora mellan stadens olika stadsdelar. Lägst ohälsotal har Södra Ängby med knappt 3 dagar och högst antal ohälsodagar återfinns i Hökarängen samt Farsta Strand med nära 26 dagar.

## Läget då

I *Skillnadernas Stockholm* år 2015 konstaterades att ohälsotalen i Stockholm nära nog halverats sedan 2003, delvis som en konsekvens av regeländringar. Skillnaderna mellan de stadsdelsområdena med högst och lägst ohälsotal hade minskat i antal dagar. Skillnaden hade dock ökat procentuellt sett, eftersom den relativa minskningen var större i de områden som har ett lågt ohälsotal. Utbildningsnivå var den faktor som bäst förklarade skillnaderna i ohälsotal mellan stadsdelar.

Vidare konstaterades att medellivslängden i Stockholms stad hade ökat starkt sedan 1970, ökningen hade varit större för män än för kvinnor. Medellivslängden hade ökat i stadens alla delar, men det fanns stora skillnader mellan olika grupper där utbildningsnivån var en viktig förklarande faktor. Den största skillnaden i medellivslängd mellan stadsdelsområden år 2013 var 8 år mellan kvinnor på Östermalm och män i Skärholmen.

Tandhälsan bland treåringar hade haft en positiv utveckling i Stockholm sedan början av 2000-talet, men skillnaderna var stora. I Rinkeby-Kista hade 13 procent av alla treåringar kariesskadade tänder, på Kungsholmen var motsvarande andel mindre än 1 procent.



Störst har minskningen av antalet ohälsodagar varit i Järva och Skärholmens.

## FAKTA

### Om kartorna

Varje avsnitt har en eller flera kartor som illustrerar utvecklingen. Varje kartsida har en stor karta som visar nuläget och en mindre karta som visar läget som det såg ut i rapporten *Skillnadernas Stockholm* från år 2015.

Gröna och röda pilar i den stora kartan visar var det skett störst förändringar mellan dessa två tidpunkter. Grå fält har i alla kartor de mest negativa värdena. Sist i rapporten finns en karta med namnen på alla områden.

<sup>1</sup> Antalet ohälsodagar är ett mått på den totala sjukfrånvaron som ersätts genom socialförsäkringen under ett år i relation till hela stadens befolkning i åldern 16–64 år. Omfattar sjuk-/aktivitetsersättning, sjukpenningdagar samt rehabiliteringspenning, men inte sjuklön från arbetsgivaren.



Trots en generell minskning av ohälsotalet är den relativa skillnaden mellan stadsdelar lika stor som i **Skilnadernas Stockholm**

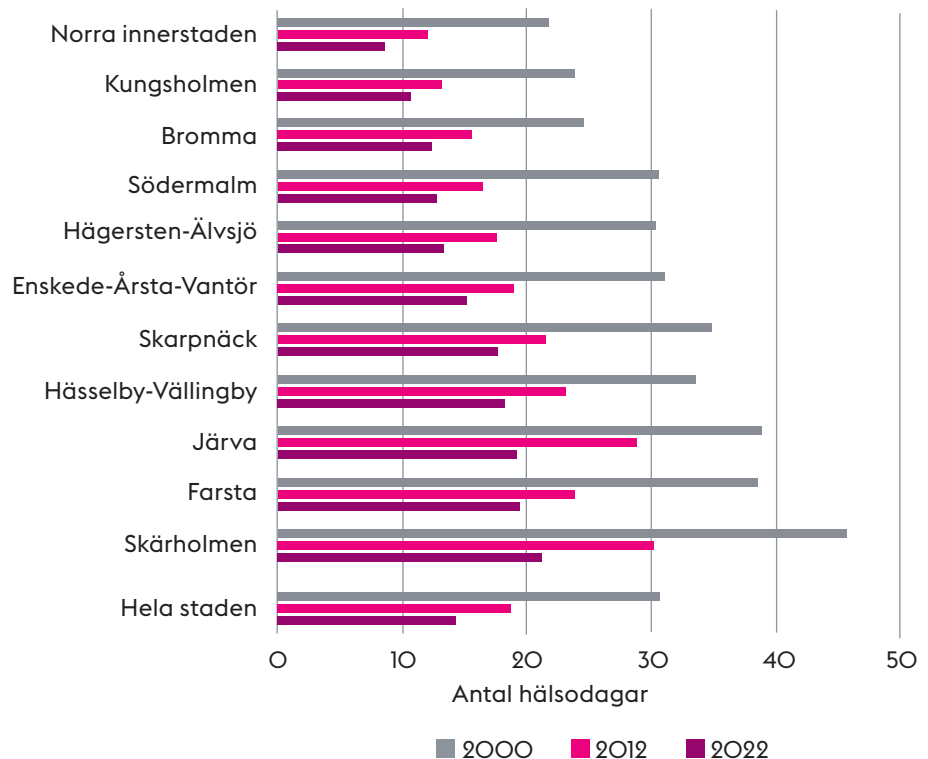
## Utvecklingen sedan dess

### Skillnaderna i ohälsotal består

I Sverige arbetar en hög andel av befolkningen, även kvinnor och äldre, samtidigt har vi en i internationell jämförelse stark sjukförsäkring som ger ekonomisk ersättning vid sjukdom. Trots detta har ohälsotalet minskat sedan början på 2000-talet och ligger idag lågt i ett internationellt perspektiv. Detta beror delvis på förändringar i regelverken av svensk sjukförsäkring och uttalade politiska mål, men även på förbättrad hälsa.

Ohälsotalet har fortsatt att minska i alla stadens områden sedan år 2012, som var det år som mättes i *Skilnadernas Stockholm*. År 2022 uppgick det genomsnittliga ohälsotalet i relation till befolkningen till 14,3 dagar, jämfört med 18,9 dagar år 2012.

Ohälsotalet i olika stadsdelsområden i Stockholm år 2022 i jämförelse med år 2000 och år 2012, 16–64 åringar



Ohälsotalet har minskat mest i Järva och i Skärholmen där minskningen har varit drygt 9 dagar. År 2022 var ohälsotalet lägst i Norra innerstaden med 9 dagar, följt av Kungsholmen och Bromma med 11 respektive 12 dagar. Högst var ohälsotalet i Skärholmen med 21 dagar. Samtidigt kan det vara värt att uppmärksamma att ohälsotalet inte är ett direkt mått på ohälsa, utan på hur många dagar som ersätts av sjukförsäkringen i samband med sjukskrivning eller sjukersättning, även om det finns en stark korrelation mellan de båda.

I områden med höga ohälsotal tenderar också arbetslösheten vara högre, inkomst- och utbildningsnivåerna lägre och en större andel av befolkningen är utrikes födda, vilka är faktorer som har ett dubbelriktat samband med ohälsa.<sup>2</sup> I tabellen nedan är de fem stadsdelar med högst och lägst ohälsodagar år 2012 och 2022 listade. Trots att ohälsotalet har minskat mycket i de stadsdelar med flest ohälsodagar är den relativa skillnaden mellan de tio stadsdelar med högst och lägst antal ohälsodagar lika stor som i rapporten *Skillnadernas Stockholm*.

#### Högst och lägst antal ohälsodagar per stadsdel\*

Stadsdel	2012	2022	Differens
Husby	34	25	-9
Sätra	31	25	-6
Skärholmen	38	25	-13
Farsta Strand	30	26	-4
Hökarängen	31	26	-5
Bromma Kyrka	8	6	-2
Äppelviken	6	5	-1
Ålsten	6	4	-2
Högländet	4	4	0
Södra Ängby	5	3	-2

\* Universitet och Tekniska Högskolan har exkluderats.

Ohälsan skiljer sig åt mellan olika grupper i samhället. Skillnaderna är bland annat stora mellan olika åldersgrupper – där äldre har högre ohälsotal och är frånvarande under längre perioder på grund av nedsatt arbetsförmåga. Det finns också stora skillnader mellan mäns och kvinnors sjukfrånvaro. Kvinnor har i genomsnitt en högre sjukfrånvaro än män.

Mellan 2012 och 2016 ökade dessa skillnader, därefter minskade de något fram till år 2021. År 2022 ökade skillnaderna åter marginellt och ohälsotalet för män var cirka 12 dagar medan motsvarande för kvinnor var 17 dagar, det vill säga en skillnad på cirka 5 dagar.

#### Antal ohälsodagar per kön, 2012–2022

	2012	2014	2016	2018	2020	2021	2022
Kvinnor	21,2	21,6	22,0	19,3	17,9	16,9	16,9
Män	16,7	16,2	15,7	13,6	12,7	12,1	11,8
Differens	4,5	5,4	6,4	5,7	5,2	4,8	5,1

<sup>2</sup> Ohälsotal i Stockholm, Årsrapport 2022



Medellivslängden i Stockholms stad fortsätter att öka och skillnaderna mellan könen minskar

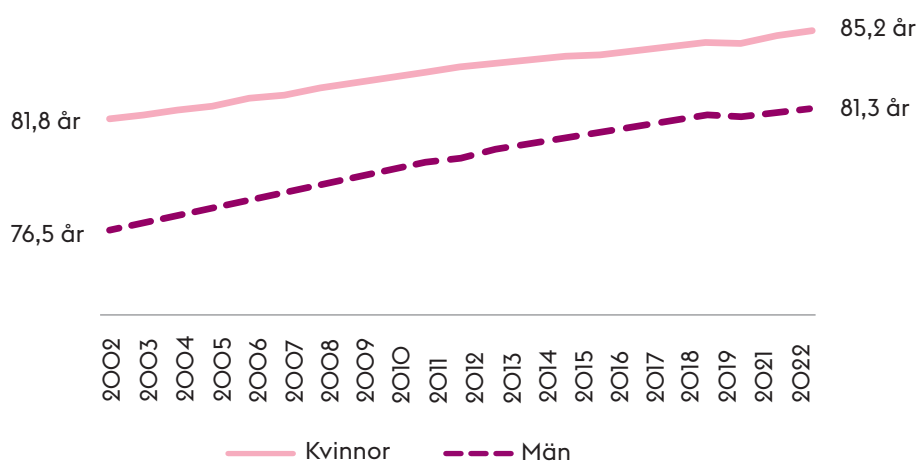
Sverige har i en internationell jämförelse stora skillnader mellan könen när det gäller ohälsotal. En förklaring till de större könsskillnaderna kan vara att en relativt hög andel kvinnor i Sverige arbetar heltid jämfört med i andra länder, samtidigt som de fortsatt tar ett större ansvar för barn och familj. I många länder leder kvinnornas större hushållsansvar till att färre kvinnor arbetar heltid, vilket ger lägre sjukfrånvaro.<sup>31</sup> Hur ett lands arbetsmarknad än är utformad, förefaller kvinnor oftast ta ett större ansvar för hem och familj.

I takt med att arbetslivet har förändrats och gått till en mer tjänsteproducerande ekonomi har även den arbetsrelaterade ohälsan förändrats. Idag är det inte fysiska åkommor som dominerar längre sjukskrivningar, utan istället är det stressrelaterade sjukskrivningar, där kvinnor är överrepresenterade.

### Medellivslängden ökar

Medellivslängden har fortsatt att öka både i Sverige och i Stockholms stad de senaste åren. På grund av pandemin kan man se en liten minskning år 2020, men utvecklingen har återhämtat sig efter det. Kvinnor har en högre medellivslängd, men skillnaderna mellan könen minskar. Idag är medellivslängden för kvinnor i Stockholms stad 85,2 år och 81,3 år för män, alltså en skillnad på nästan fyra år.

Förväntad medellivslängd vid födseln i Stockholm stad  
Femårsmedelvärden, uppdelat på kön



Källa: SCB

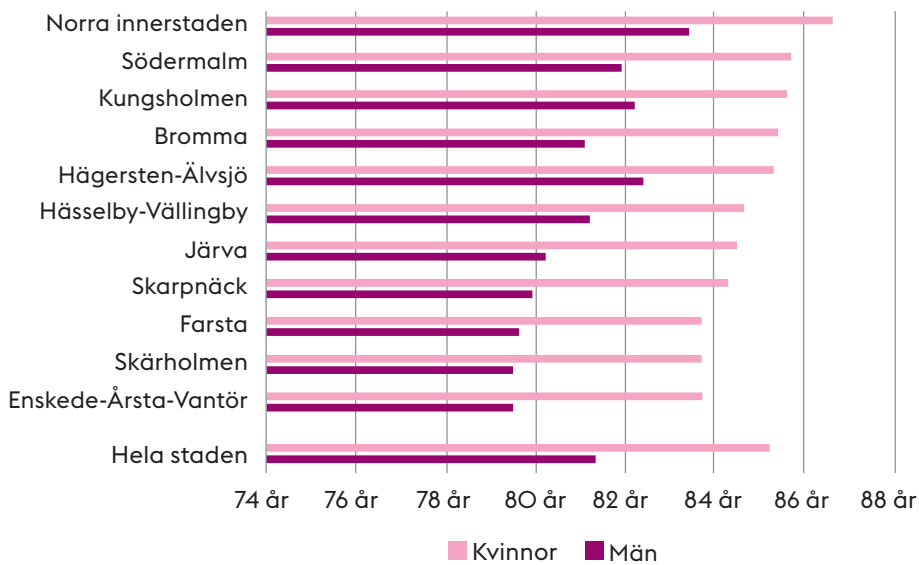
<sup>3</sup> Den svenska sjukfrånvaron i ett europeiskt perspektiv, 1995–2022, Försäkringskassan 2023:2.

Den förväntade medellivslängden varierar mellan stadsdelsområden i Stockholms stad. Mönstren som redovisades i rapporten *Skillnadernas Stockholm* är desamma i denna rapport.

I diagrammet framkommer det att den förväntade medellivslängden är högst i Norra innerstaden där kvinnorna i genomsnitt lever 86,6 år och männen 83,4 år. Lägst är medellivslängden i Enskede-Årsta-Vantör och i Skärholmen där kvinnorna i genomsnitt lever 83,7 år och männen 79,5 år.

Skillnaden i medellivslängd mellan kvinnor i Norra innerstaden och män i Skärholmen är 7,1 år. (I *Skillnadernas Stockholm* var skillnaden i medellivslängd mellan kvinnor på Östermalm och män i Skärholmen 8 år.)

Förväntad medellivslängd i Stockholms stad efter stadsdelsområde och kön år 2022 (femårsmedelvärde)



**± 7 år**

Kvinnor i Norra innerstaden har högst förväntad medellivslängd på drygt 86,6 år. Att jämföra med män i Skärholmen med en förväntad livslängd på 79,5 år. Det innebär en skillnad på drygt 7 år.

## Fakta

Södermalm är ett område där bostadsbyggandet var mycket stort under början av 2000-talet. De som flyttar in i nybyggda bostäder har ofta högre utbildning och god hälsa, vilket leder till längre förväntad medellivslängd.

Den förväntade medellivslängden har ökat mest på Södermalm de senaste 20 åren både för kvinnor (+ 3,6 år) och män (+ 5 år). Den minsta förändringen för kvinnor under motsvarande period ser vi i Hässelby-Vällingby (+ 1,4 år) och för män i Skärholmen (+ 2,1 år). En vanlig förklaring till ökad medellivslängd inom ett visst geografiskt område är selektiv migration och generationsskiften. I stadsdelområden där det byggts mycket ökar ofta medellivslängden.

## Ökad medellivslängd 2001–2022, uppdelat på kön

Stadsdelområden	Kvinnor	Män
Skärholmen	2,2	2,1
Enskede-Årsta-Vantör	1,6	2,9
Farsta	2,0	2,8
Järva	2,3	2,9
Hässelby-Vällingby	1,4	3,3
Bromma	2,0	3,5
Kungsholmen	3,4	3,6
Skarpnäck	2,9	4,3
Norra innerstaden	3,2	4,2
Hägersten-Ålvsjö	3,4	3,8
Södermalm	3,6	5,0
Hela staden	2,8	3,8

Sociala och ekonomiska förutsättningar har stor betydelse för hälsan, både direkt och indirekt. Ogynnsamma villkor för hälsan är till exempel låg inkomst, kort utbildning, osäker anställning och otrygg miljö. I bostadsområden där sådana livsvillkor är vanligare är också sjukdomar och för tidig död vanligare.

För att jämföra detta brukar man analysera förväntad medellivslängd vid 30 års ålder eftersom de flesta har slutfört sin utbildning då. Statistik för Stockholms län visar att personer med enbart förgymnasial utbildning förväntas leva 2,5 år kortare än personer som slutfört gymnasiet och 5,5 år kortare än personer med eftergymnasial utbildning.

Det finns även skillnader mellan inkomstgrupper. Den femtedel som har lägst inkomst när de är 30 år förväntas leva 6,7 år kortare än femtedelen med högst inkomst.<sup>4</sup> Sambanden kan förväntas vara desamma inom Stockholms stad som i länet som helhet.



# 5,5 år

är förväntad kortare livslängd för personer med enbart grundskola jämfört med personer med eftergymnasial utbildning

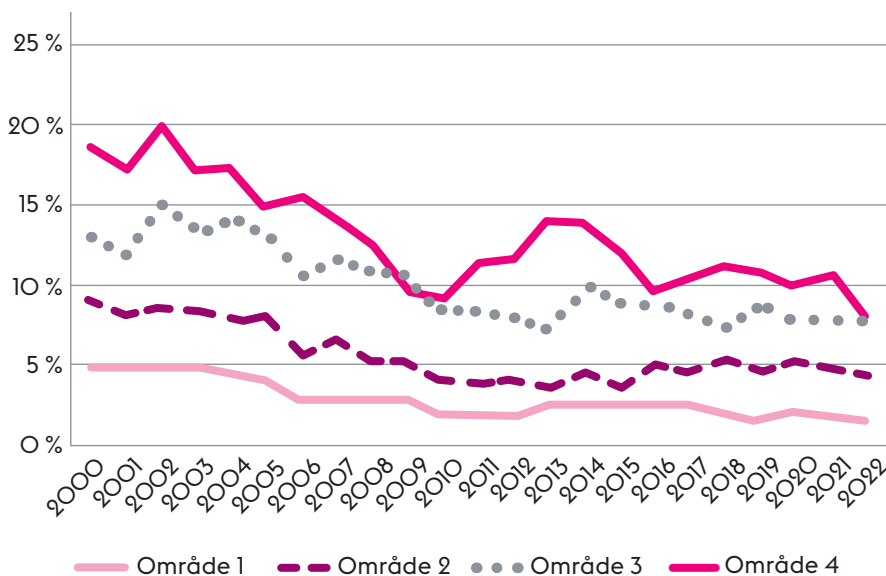
<sup>4</sup> Se Folkhälsorapport 2023, Sociala och ekonomiska förutsättningar, Region Stockholm.



## Tandhälsan hos 3-åringar har förbättrats

Ojämligheterna i tandhälsan hos barn och unga uppmärksammades i rapporten *Skillnadernas Stockholm*. Tandhälsan hos barn och unga i Stockholm har förbättrats under lång tid och skillnaderna mellan barn med bäst och sämst tandhälsa har minskat över tid. Andelen 3-åringar med karies varierar dock mycket från år till år när man studerar mindre geografiska områden. Det kan därför vara svårt att följa utvecklingen. Region Stockholm har istället delat in hela länet i fyra vårdbehovsområden utifrån inrapporterad förekomst av karies. De allra flesta barn och unga i åldrarna 3–23 år bor i vårdbehovsområde 1 med bäst tandhälsa (65 procent), och endast 6 procent bor i vårdbehovsområde 4 med störst behov (hit räknas bland annat delar av Skärholmen, Hässelby-Vällingby och Järva).

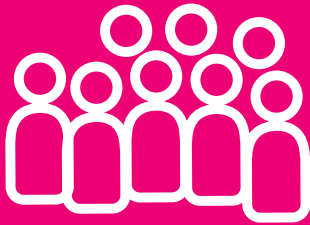
Andel (%) 3-åringar med kariesskadade tänder per vårdbehovsområde 1, 2, 3 och 4 i Stockholms län 2000–2022



Källa: Folkhälsokollen, Region Stockholm

Mellan åren 2000 och 2022 har en förbättring i vårdbehovsområde 4 skett med nästan 11 procentenheter avseende 3-åringarnas tandhälsa. År 2000 hade 18,5 procent av 3-åringarna i vårdbehovsområde 4 kariesskador, i jämförelse med 7,8 procent år 2022. Man kan också konstatera att skillnaden mellan vårdbehovsområde 1 och 4 har minskat över tid. År 2000 var skillnaden mellan 3-åringarna med bäst och sämst tandhälsa 13,5 procentenheter, år 2022 knappt 6 procentenheter.

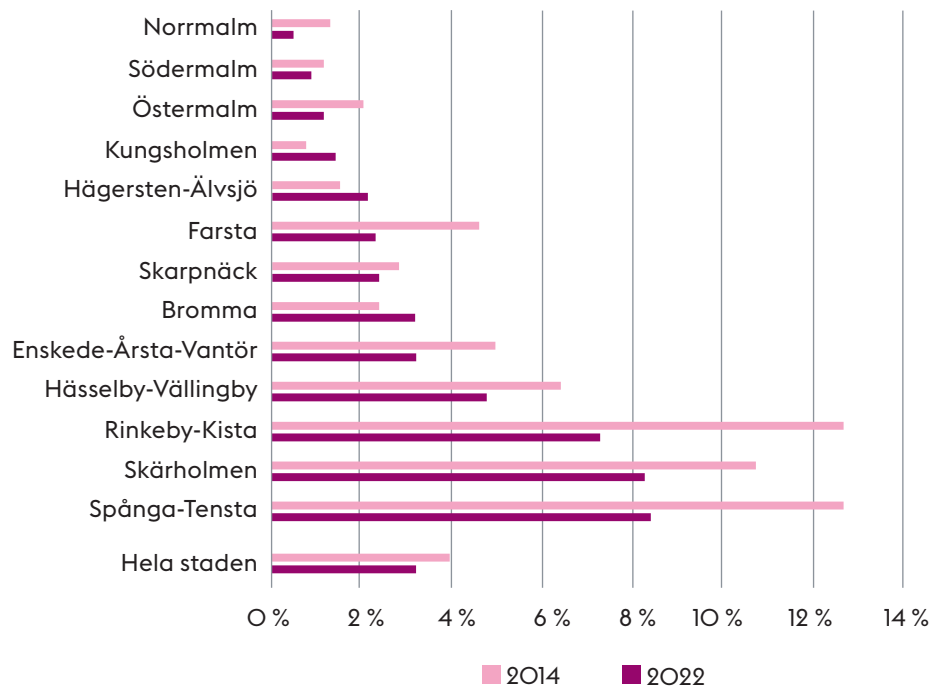
Sedan maj 2022 kallas barn i vårdbehovsområde 3 och 4 till sin första tandvårdsundersökning redan vid 1 års ålder. Syftet är att i ett tidigare skede identifiera de barn som redan har, eller riskerar att utveckla, karies. Det är konstaterat att en påbörjad utveckling av kariessjukdom är svår att bryta.



Skillnaderna minskar mellan barn med bäst och sämst tandhälsa när vi studerar utvecklingen för olika stadsdelsområden

Att skillnaderna minskar mellan 3-åringarna med bäst och sämst tandhälsa är tydligt också när vi studerar utvecklingen för olika stadsdelsområden. Andelen 3-åringar med kariesskadade tänder har minskat kraftigt i områdena med sämst tandhälsa. Men det finns fortfarande stora skillnader, år 2022 hade 0,5 procent av 3-åringarna på Norrmalm kariesskadade tänder, i Spånga-Tensta var motsvarande andel 8,4 procent. År 2014 hade dock nästan 13 procent av 3-åringarna i Spånga-Tensta karies.

Andel (%) 3-åringar med kariesskadade tänder per stadsdelsområde åren 2014 och 2022



Källa: Folkhälsokollen, Region Stockholm

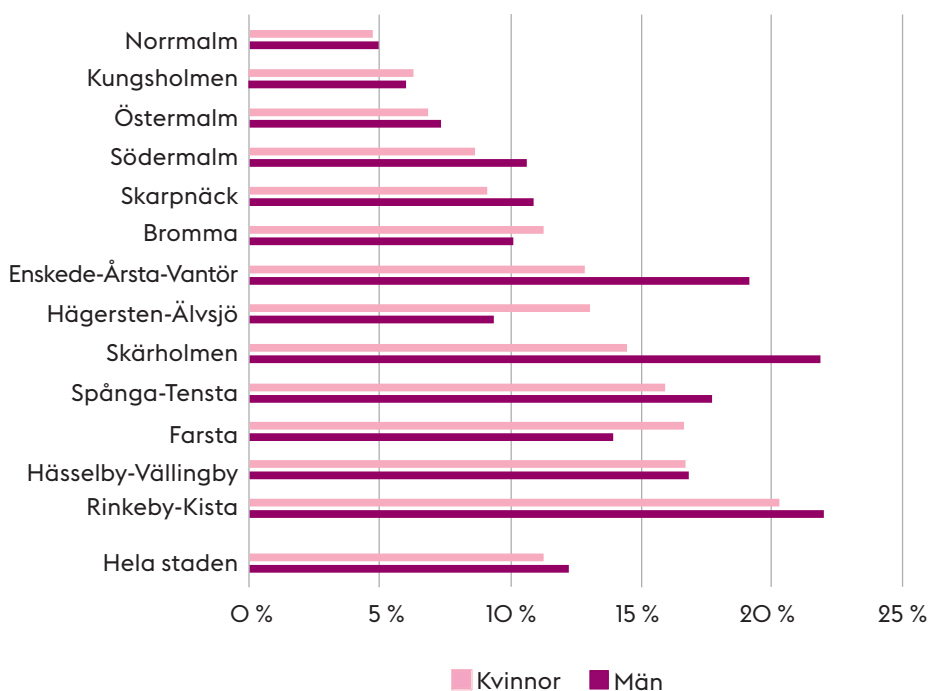
## Fetma – ett växande folkhälsoproblem

Felnäring och fetma är ett globalt och växande folkhälsoproblem. Fetma är bland de främsta orsakerna till förlorade friska levnadsår och beräknas orsaka 12 procent av alla dödsfall i Stockholms län. Det förklaras av att övervikt kan leda till exempelvis hjärt- och kärlsjukdomar, typ 2-diabetes, sjukdomar i rörelseapparaten samt vissa cancerformer.

Stockholms stad ligger bättre till än riksgenomsnittet, men andelen vuxna med övervikt och fetma ökar. Kraftig övervikt, fetma, är särskilt allvarligt och ökar mer bland kvinnor än bland män, och framförallt i områden med sämre socioekonomiska förhållanden. I Stockholms stad har andelen kvinnor med fetma ökat från 7,5 procent år 2002 till 11,3 procent år 2021. Motsvarande andel för männen har ökat från 8,5 procent år 2002 till 12,2 procent år 2021.

Diagrammet nedan visar andelen vuxna i Stockholms stad med fetma, som definieras som ett BMI över 30. Andelen vuxna med fetma är betydligt högre i stadsdelsområden med sämre socioekonomiska förutsättningar, vilket delvis kan kopplas till skillnader i levnadsvanor och livsvillkor.

Andel (%) i åldrarna 16+ med fetma (BMI över 30 kg/m<sup>2</sup>), uppdelat efter kön, år 2021

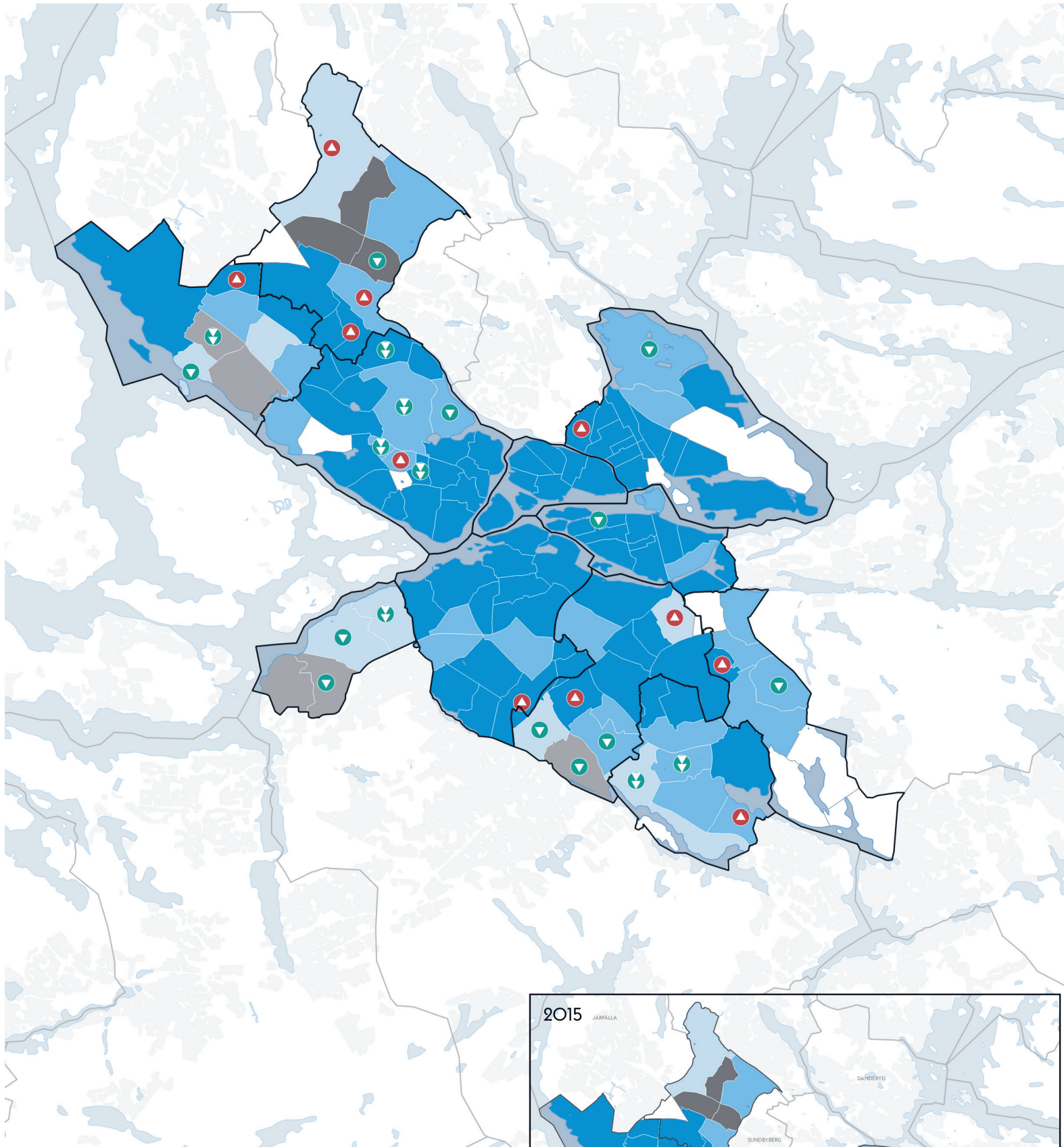


Det finns även en ojämlikhet i förekomst av övervikt och fetma bland barn i olika stadsdelsområden. Fetma bland 4-åringar är vanligare i mer socioekonomiskt utsatta områden. I Stockholms stad som helhet lider 2,2 procent av alla 4-åringar av fetma. I Skärholmen är andelen 5,8 procent och i Hässelby-Vällingby 3,9 procent. På Södermalm är motsvarande andel 1 procent. Övervikt hos barn är en betydande riskfaktor för ökad sjuklighet i vuxen ålder. Det är därför angeläget att kartlägga och förebygga övervikt och fetma tidigt i livet.<sup>5</sup>

<sup>5</sup>Folkhälsokollen.se



# Uppväxtvillkor och utbildning



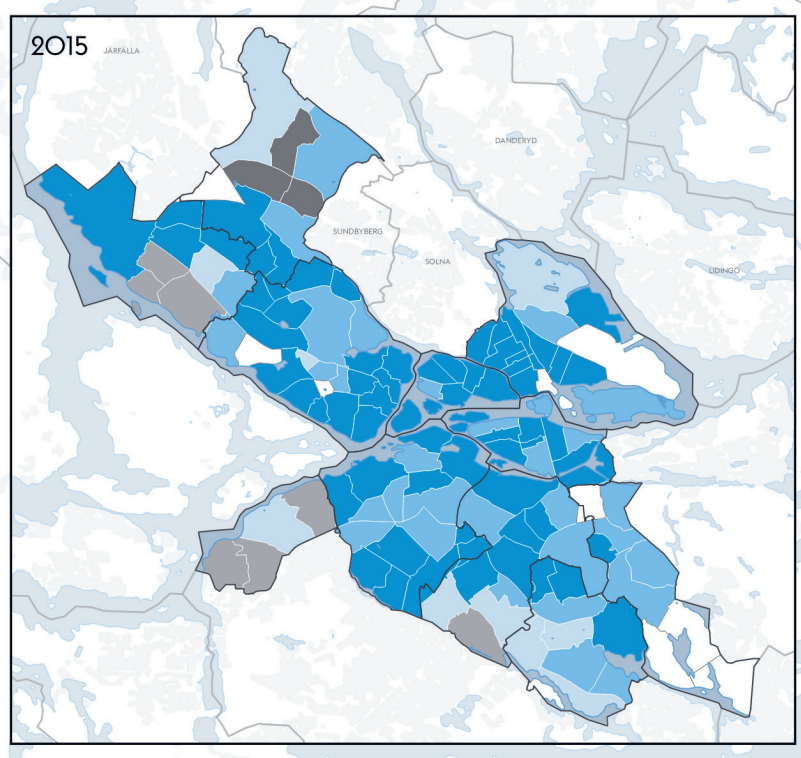
## Andelen ekonomiskt utsatta barnfamiljer år 2021

- 40 % – 56 %
- 30 % – 40 %
- 20 % – 30 %
- 10 % – 20 %
- 0 % – 10 %
- otillräcklig data

Hela staden  
 År 2015: 14 %  
 År 2021: 12 %

### Förändring mellan 2015 och 2021

- störst minskning
- större minskning
- större ökning



# Uppväxtvillkor och utbildning

En bra start i livet är en avgörande faktor för välbefinnandet senare i livet. Barn och unga ska ges goda levnadsförhållanden med social och ekonomisk trygghet utifrån perspektivet att de är individer med egna rättigheter.<sup>7</sup> Det stärker i sin tur möjligheterna att tillgodogöra sig en bra utbildning, vilket påverkar möjligheterna att förverkliga sina livschanser under vuxenlivet.

Av kartan till vänster framgår andelen barnfamiljer som lever i relativ ekonomisk utsatthet (låginkomsthushåll), vilka har minskat något i andel av det totala antalet barnfamiljer mellan åren 2015 och 2021.<sup>6</sup> Det gäller även i stadsdelar i stadens yttre områden som präglas av svagare socioekonomiska förutsättningar. För hela staden har andelen barnfamiljer som lever i ekonomisk utsatthet sjunkit från 14 till 12 procent. Sammantaget har barnfattigdomen minskat något under denna period enligt flera sätt att mäta, men skillnaderna mellan områden och grupper är fortfarande stora. Tillgänglig inkomststatistik sträcker sig till och med år 2021. De två senaste årens ökade kostnader till följande stigande räntor och inflation har därför inte kunnat beaktas i denna jämförelse.

## Läget då

I rapporten *Skillnadernas Stockholm* redovisades att cirka 16 000 barnfamiljer levde i ekonomisk utsatthet i Stockholm mätt som relativ inkomstnivå. Störst andel ekonomiskt utsatta barnfamiljer återfanns i Rinkeby, medan stadsdelar som Södra Ängby (Bromma) hade låga andelar.

Andelen elever som gick ut årskurs nio utan behörighet till nationella program på gymnasiet hade legat förhållandevis konstant mellan 10 och 12 procent sedan år 2000. Skillnaderna inom staden var dock stora; på Norrmalm och Östermalm gick 94 procent av eleverna ut grundskolan med behörighet till gymnasiet, i Rinkeby-Kista och Spånga-Tensta var motsvarande siffra 78 procent. Skolresultaten mellan enskilda skolor skiljde sig än mer. I nära hälften av alla skolor nådde alla elever behörighet till gymnasieskolans nationella program, i några skolor uppnådde inte ens hälften av eleverna denna behörighet. Även medlemskap i idrottsföreningar varierade stort, bland flickor i Skärholmen var enbart 14 procent medlemmar i en idrottsförening vilket kunde jämföras med 57 procent bland flickor i Bromma.

# 12%

Andelen barnfamiljer som lever i ekonomisk utsatthet. En minskning jämfört med **2015** när andelen var **14 %**

<sup>6</sup> FN:s konvention om barnets rättigheter [Barnkonventionen - UNICEF Sverige | unicef.se](#)

## Utvecklingen sedan dess

### Barnfattigdomen har minskat

Barnfamiljernas ekonomiska situation utgör en grundläggande förutsättning för vilka uppväxtvillkor barn har i övrigt. Det finns ett samband mellan barnfamiljers ekonomi och viktiga aspekter såsom barns hälsa, boendevillkor och möjligheter att läsa läxor och delta i fritidsaktiviteter. I rapporten *Skillnadernas Stockholm* redovisades tre mått som mäter fattigdom i barnfamiljer vilka kompletterar varandra och ger en samlad bild av barnfamiljers ekonomiska förutsättningar i Stockholm.

Det första måttet illustreras av kartan på föregående uppslag och visar den relativa fattigdomen bland barnfamiljer som är låginkomsthushåll i Stockholms stad. Som låginkomsthushåll räknas familjer med en sammanräknad förvärvsinkomst som ligger under 60 procent av rikets medianvärde. Måttet tydliggör relativa inkomstskillnader och utgår från EU:s fattigdomsdefinition. Andelen barnfamiljer som lever i ekonomisk utsatthet enligt detta mått har minskat något, från 14 procent år 2015 till 12 procent år 2021. Även i flertalet av de stadsdelar som har högst andel låginkomsthushåll har andelen låginkomsthushåll minskat. En bidragande orsak är att andelen sysselsatta och den egna förmågan till försörjning har ökat i dessa områden.

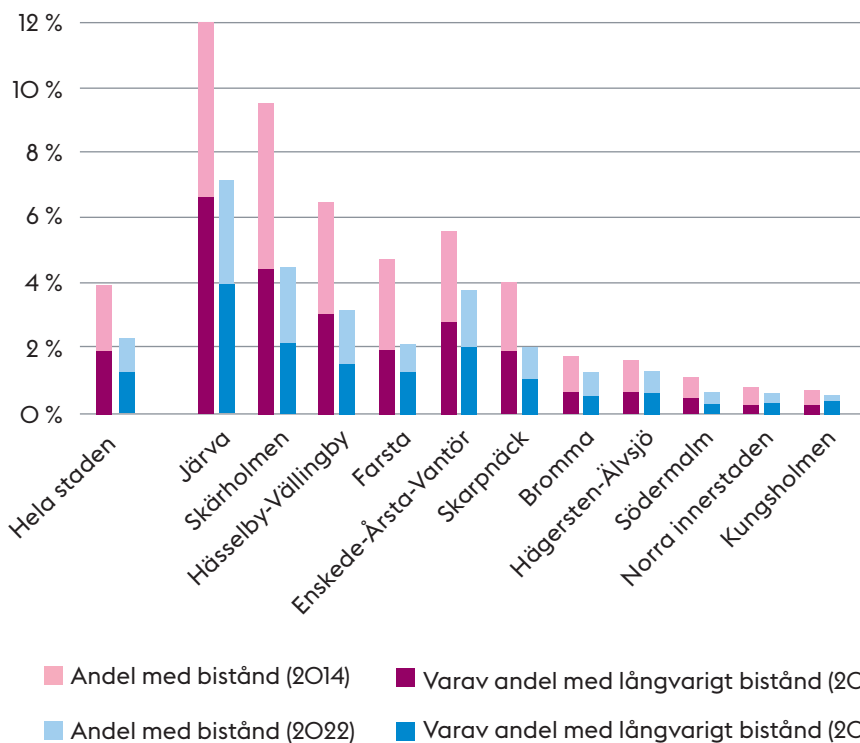
Stadsdelar med högst andel låginkomsthushåll bland barnfamiljerna

Stadsdel	År 2015	År 2021
Rinkeby	56 %	52 %
Tensta	49 %	44 %
Husby	43 %	40 %
Grimsta	35 %	37 %
Skärholmen	39 %	34 %
Hässelby Gård	40 %	33 %
Vårberg	35 %	31 %
Rågsved	36 %	31 %
Hässelby Strand	31 %	26 %
Akalla	24 %	26 %
Bredäng	33 %	25 %

Det andra sättet att redovisa barnens ekonomiska utsatthet är att redovisa andelen barnfamiljer med ekonomiskt bistånd.



Andelen barnhushåll med bistånd av totalt antal barnhushåll i Stockholms stad 2014 och 2022



**7%**

Andelen barnfamiljer med ekonomiskt bistånd i Järva

**2022**

Att jämföra med **12%**

**2014**

Andelen barnfamiljer med ekonomiskt bistånd har minskat sedan år 2014, då 4 procent av barnhushållen i Stockholms stad erhöll bistånd, till drygt 2 procent år 2022. Minskningen är störst i områden med störst bidragsberoende, exempelvis hade 12 procent av barnfamiljer i Järva ekonomiskt bistånd år 2014, motsvarande siffra var 7 procent år 2022. Förändringen är en följd av bland annat en starkare arbetsmarknad där fler kan försörja sig själva. Däremot har inga större regelförändringar ägt rum under denna period som kan förklara förändringen.

Ett tredje kompletterande mått på barnfattigdom används av Rädda barnen och mäter andel barn i ekonomiskt utsatta hushåll med ett absolut fattigdomsmått. Det innebär att inkomster för en familj under en viss nivå som anses nödvändiga räknas som fattigdom inklusive de som har ekonomiskt bistånd. För år 2011 beräknade Rädda barnen att cirka 11 procent av alla barn i Stockholms stad levde i absolut fattigdom, år 2019 beräknades denna nivå ha sjunkit till 7,6 procent (7,8 procent år 2016). Störst var minskningen i de socioekonomiskt mest utsatta områdena såsom Järva. Av Rädda Barnens redovisning om barnfattigdom framgår att mönstret är detsamma i Sverige som helhet med en minskande barnfattigdom, särskilt beträffande större städer och kommuner.<sup>7</sup>

Sammantaget har barnfattigdomen, som tydligt minskade under 2000-talets inledning, fortsatt att minska i de flesta områden men skillnaderna mellan områden och grupper är fortfarande stora.<sup>8</sup> Utöver områdesvisa skillnader kan det särskilt framhållas att en påtaglig skillnad finns mellan ensamstående och sammanboende föräldrar. I familjer med behov av ekonomiskt bistånd år 2022 levde sex av tio barn med en ensamstående förälder. Barnfattigdomen är även



Barnfattigdomen har fortsatt att minska i de flesta områden men skillnaderna mellan områden och grupper är fortfarande stora

<sup>7</sup> Rädda Barnen, Barnfattigdom i Sverige, Årsrapport 2021

<sup>8</sup> Skillnadernas Stockholm 2015

högre bland barn med utländsk<sup>9</sup> bakgrund. Att ha utländsk bakgrund och en ensamstående förälder är faktorer som var för sig ökar risken för och sårbarheten av att leva under ekonomiskt knappa förhållanden.<sup>10</sup>

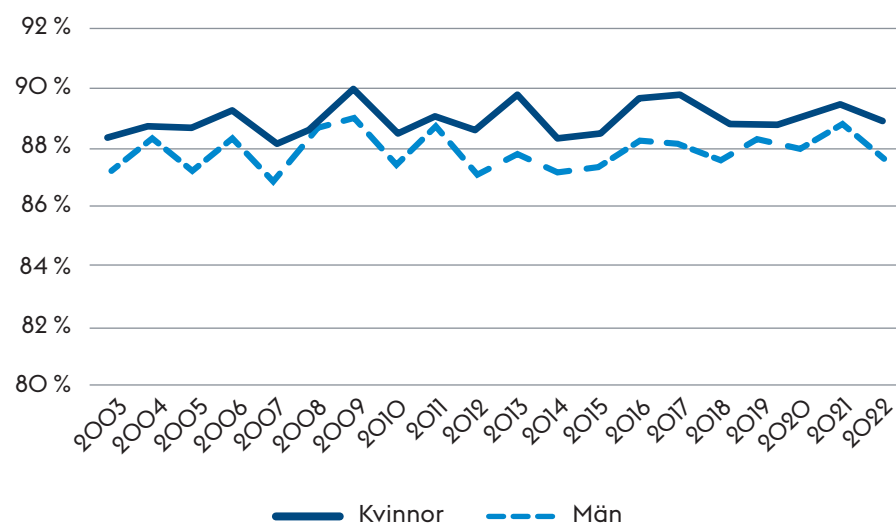
### Stabila skolresultat men fortsatt stora skillnader

Förskolan är det första steget i utbildningssystemet och ska utgöra grunden för det livslånga lärandet. I stadens pedagogiska undersökningar får förskolan fortsatt goda omdömen. År 2023 svarade 86 procent av föräldrarna i Stockholms stad att de kan rekommendera sitt barns förskola till andra, år 2014 var motsvarande siffra 85 procent.

Vid utgången av 2022 var inskrivningsgraden i förskolan för 2–5 åringar kring 95 procent, en nivå som varit stabil sedan rapporten Skillnadernas Stockholm. Järva och Skärholmens stadsdelsområden utmärker sig med en lägre inskrivningsgrad kring 88–90 procent. Hässelby-Vällingby har en inskrivningsgrad kring 93 procent och övriga stadsdelsområden kring 94–97 procent. Staden arbetar med riktade insatser för att ytterligare stärka deltagandet i förskolan i dessa områden.<sup>11</sup> Det är av stor vikt, då det finns forskning som tydligt visar att förskola och pedagogisk omsorg har stor positiv påverkan på barns utveckling, lärande och välbefinnande långt upp i skolåldern.<sup>12</sup>

För barnens fortsatta uppväxt i utbildningssystemet visar skolresultaten för elever som bor i Stockholms stad att andelen som lämnar årskurs 9 med behörighet till gymnasiets yrkesprogram har legat relativt stabilt kring 88–90 procent av befolkningen de senaste två decennierna, med en viss fördel för flickorna.<sup>13</sup>

### Andel behöriga till yrkesgymnasium åren 2003–2022 av ungdomar boende i Stockholms stad



Skolresultaten för elever i Stockholms stad (årskurs 9) är således stabila och generellt högre än genomsnittet för riket, men samtidigt skulle andelen elever med behörighet behöva öka.

<sup>9</sup> Begreppet utländsk bakgrund inkluderar personer som är utrikes födda samt personer som är inrikes födda med två utrikes födda föräldrar (SCB)

<sup>10</sup> Sweco, Statistik om Stockholm, Ekonomiskt bistånd årsrapport 2022

<sup>11</sup> Förskolerapport 2022, Utbildningsförvaltningen Stockholms stad

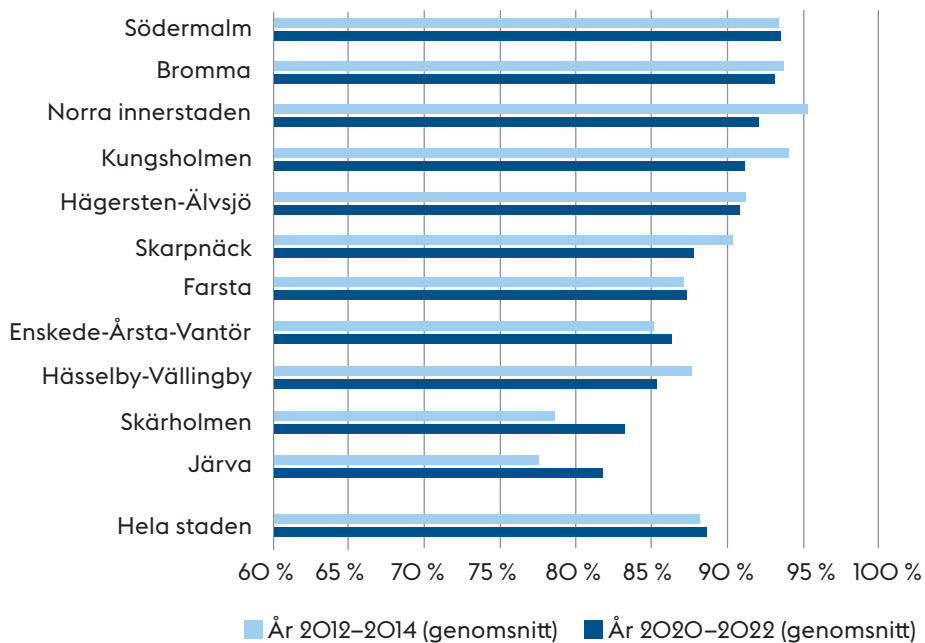
<sup>12</sup> Förskolans roll för att främja psykisk hälsa (2023) Forskningsrådet för hälsa arbetsliv och välfärd

<sup>13</sup> Behörighet till gymnasiets yrkesprogram är den lägsta nivån av behörighet och kräver godkända betyg i svenska, engelska, matematik och minst fem andra ämnen.



Skillnaderna i resultat mellan olika delar av staden är också fortfarande stora. Av diagrammet nedan framgår andelen behöriga elever för samtliga stadsdelar år 2020–2022 jämfört med referensåren i rapporten *Skillnadernas Stockholm*.<sup>14</sup>

Andel behöriga till yrkesgymnasium av ungdomar boende i Stockholms stad, treårsmedelvärden



Av diagrammet ovan framgår en tydlig positiv förändring för elever från Järva och Skärholmen. De senaste åren har en positiv trend med stärkta skolresultat kunnat skönjas bland barn och unga boende i de stadsdelsområden som har lägst skolresultat. Det har minskat resultatspridningen något i staden som helhet då utvecklingen för övriga stadsdelsområden som helhet är relativt stabil.

Elevernas socioekonomiska förutsättningar har fortsatt stor betydelse för skolresultaten. Det är väl dokumenterat att vissa grupper av barn har större utmaningar att klara skolan. Det är bland annat barn som invandrat efter skolstart, barn vars föräldrar har en kortare utbildning liksom barn med funktionsnedsättningar.



Socioekonomiska förutsättningar har betydelse för skolresultaten i Stockholms stad

<sup>14</sup> Då variationen för andelen behöriga kan vara stor mellan åren i olika stadsdelsområden, redovisas ett genomsnitt av en treårsperiod i jämförelsen mellan olika tidpunkter.

# 94 %

Andel elever som klarar grundskolan och **har** föräldrar med högskoleutbildning

# 80 %

Andel elever som klarar grundskolan och **inte** har föräldrar med högskoleutbildning

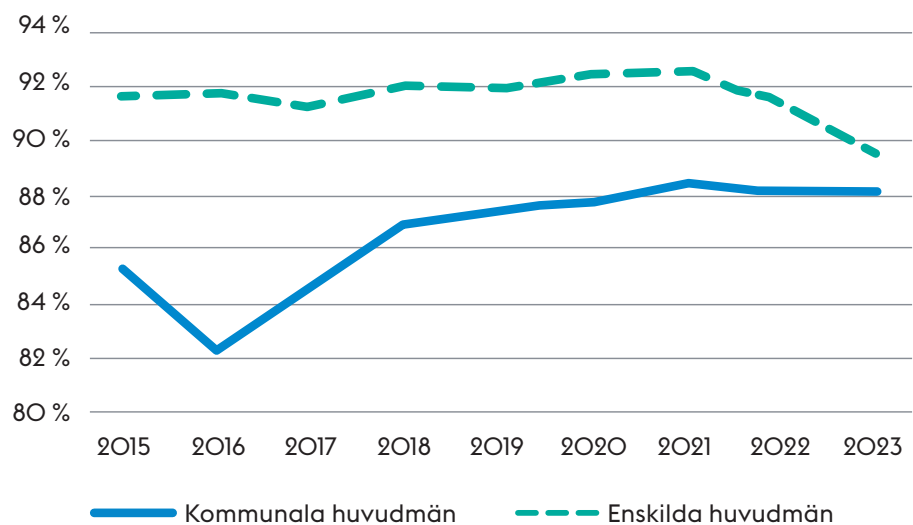
Dessa mönster kvarstår och har snarast förstärks sedan Skillnadernas Stockholm. Av de elever i stadens skolor som har föräldrar med eftergymnasial utbildning, lämnar numera kring 94–95 procent årligen årskurs nio med behörighet till yrkesgymnasiet. Motsvarande andel för övriga elever är cirka 80 procent år 2023, en nivå som sjunkit från 84 procent år 2016.<sup>15</sup> Vidare har elever med svensk bakgrund ett högre genomsnittligt meritvärde än de med utländsk bakgrund. Det är också tydligt att elever i hushåll med relativt höga inkomster klarar sig bättre än elever som lever i låginkomsthushåll och detsamma gäller för elever som bor med båda sina föräldrar jämfört med barn till ensamstående föräldrar.<sup>16</sup>

Utbildning spelar en central roll för hur socioekonomiska förhållanden riskerar att föras över mellan generationer. Barns prestationer i skolan är delvis kopplade till föräldrars utbildning, likaså barns tandhälsa och förekomsten av fetma. Skolorna har en avgörande uppgift för att bryta det sociala arvet och öka den sociala rörligheten.

### Stadens skolor

För de elever som går i stadens skolor (oberoende av bostadsort) finns även statistik för år 2023 för hela staden. Här finns en trend att andelen behöriga elever minskar i skolor med enskild huvudman. Däremot är nivån mer stabil i skolor med kommunal huvudman. De kommunala skolornas nedgång kring åren 2015–2017 var en följd av många nyanlända barn för vilka de kommunala skolorna tog ett större ansvar.

Andel behöriga elever till yrkesprogram i Stockholms stads skolor, fördelade på huvudman



Källa: Skolverket

<sup>15</sup> Skolverkets databas

<sup>16</sup> SCB (2020) Elever i årskurs 9 med högutbildade föräldrar presterar bättre.

När det gäller spridningen i resultat mellan skolor är antalet skolor med en mycket hög andel elever som lämnar årkurs nio med behörighet till yrkesgymnasiet på samma nivå år 2022 som år 2014. Däremot har antalet skolor med en mycket låg andel behöriga elever minskat.<sup>17</sup> Endast någon enstaka skola har en andel behöriga som – med liten marginal – understiger 60 procent av eleverna, till skillnad från år 2014, då det var fyra skolor som hade tydligt färre än 60 procent behöriga elever. Skolorna med de allra största utmaningarna kan sägas ha stärkts något med en högre andel elever med behörighet till gymnasiet. Sammantaget indikerar dessa två mått en något ökad likvärdighet bland stadens skolor.



Skolorna med störst  
utmaningar har  
stärkts något

<sup>17</sup> Resursskolor och motsvarande vars elever har särskilda förutsättningar har exkluderats.



# Arbete och försörjning

## Andel förvärvsarbetande av befolkningen i åldern 20-64 år, år 2021

80 % - 91 %

70 % - 80 %

60 % - 70 %

50 % - 60 %

45 % - 50 %

otillräcklig data

Hela staden

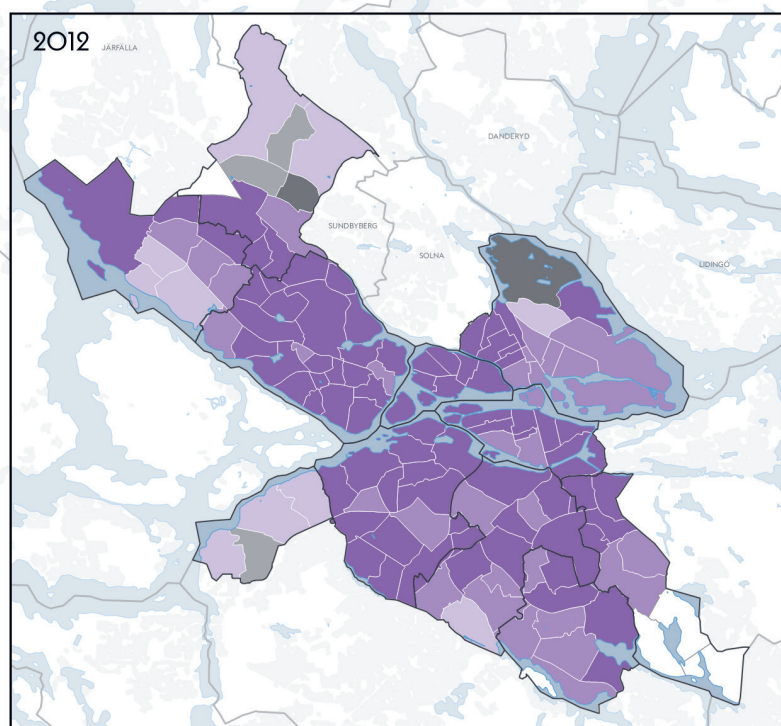
År 2012: 78 %

År 2021: 80 %

Förändring mellan 2012 och 2021

▲ från +6 till +11 procentenheter

▲ från +3 till +6 procentenheter





# Arbete och försörjning

Stockholm har en stark arbetsmarknad med en stor andel sysselsatta varav många har en hög utbildningsnivå, vilket möter efterfrågan från ett kunskapsintensivt och dynamiskt näringsliv med stor branschbredd. Samtidigt finns det stora variationer mellan grupper och områden avseende möjligheterna till arbete, försörjning och företagande.

Som framgår av kartorna till vänster har andelen sysselsatta ökat i hela staden och i samtliga stadsdelsområden det senaste decenniet. Det är särskilt positivt att andelen sysselsatta under 2010-talet har ökat mest i områden med lägst sysselsättningsgrad såsom Skärholmen och Järva. Minst är ökningen i innerstaden, men där är andelen sysselsatta redan hög. De stadsdelar som har ökat mest är sådana som haft en låg andel förvärvsarbete såsom Rinkeby, Kista, Husby, Skärholmen, Rågsved, Bredäng, Hässelby Gård och Hässelby Strand.

## Läget då

I rapporten *Skillnadernas Stockholm* år 2015 konstaterades att det fanns stora skillnader mellan områden men också samvariationer inom olika stadsdelar avseende andelen sysselsatta, inkomstnivå och utbildningsnivå. Stadsdelar med högst sysselsättning hade över 88 procent förvärvsarbete – bland annat i områden som Liseberg och Långsjö – medan områden med lägst andel hade knappt 50 procent förvärvsarbete, såsom Rinkeby. Skillnaderna i inkomst varierade år 2012 mellan 127 000 kronor per vuxen invånare i Rinkeby till 560 000 kr i Södra Ängby i Bromma. Dessa skillnader i inkomst hade då tydligt ökat sedan början av 1990-talet. Kvinnor hade lägre inkomst än män men dessa skillnader hade gradvis minskat.

I Stockholm hade andelen sysselsatta kontinuerligt ökat sedan 1990-talskrisen men områden med lägst sysselsättning såsom Rinkeby-Kista och Skärholmen ökade mindre än genomsnittet. Särskilt vid konjunkturedgångar förstärktes det geografiska sysselsättningsgapet, svagare stadsdelar tappade mer i sysselsättning och kom inte ikapp. Kvinnorna i dessa stadsdelar drabbades hårdare än männen liksom ungdomar och de utrikes födda. Allt fler hamnade i långvarigt utanförskap jämfört med tidigare. Både andelen långtidsarbetslösa liksom även andelen hushåll med försörjningsstöd med långa biståndstider ökade mest i de delar av staden som redan hade högst arbetslöshet. År 2015 konstaterades även ett ökande behov av utbildad arbetskraft. Andelen personer med eftergymnasial utbildning hade ökat tydligt på arbetsmarknaden, medan andelen personer med kortare utbildning minskat. Arbetslösheten och ohälsan var också högst bland de kortutbildade.




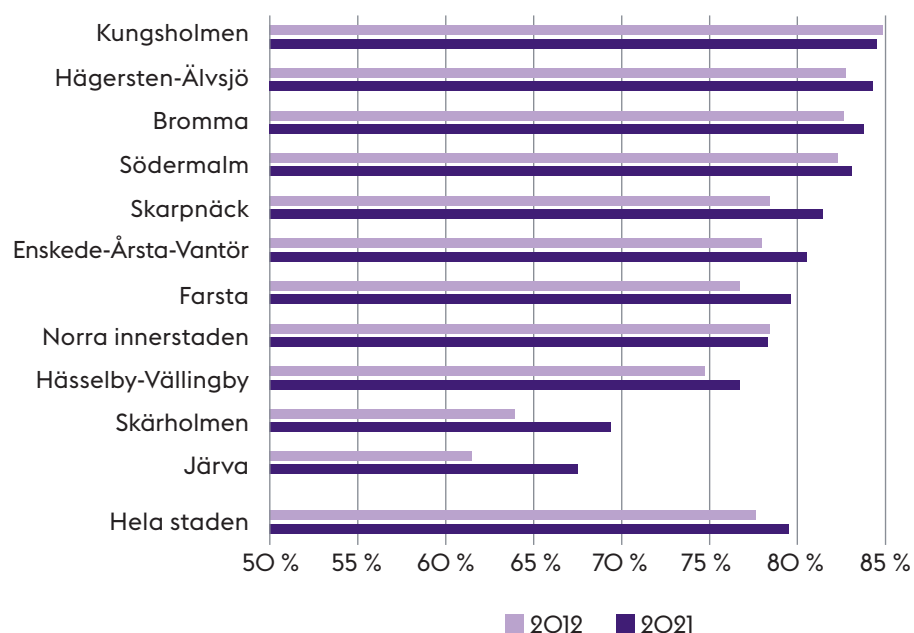
Andelen sysselsatta har ökat mest i områden med lägst sysselsättningsgrad

## Utvecklingen sedan dess

### Sysselsättning, inkomster och utbildning – skiftande utveckling

Det senaste decenniet har präglats av en god ekonomisk utveckling fram till pandemins utbrott våren 2020 och därefter krigsutbrottet i Ukraina som bidragit till stigande räntor och inflation. Sedan år 2012 har arbetsmarknaden utvecklats starkt och andelen sysselsatta har ökat i hela staden och i samtliga stadsdelsområden. Andelen sysselsatta har ökat särskilt starkt i områden som år 2012 hade den lägsta andelen sysselsatta, allra mest i Skärholmen och Järva. I söderort står även Skarpnäck, Farsta och Enskede-Årsta-Vantör för tydliga ökningar. Minst är ökningen i innerstaden och i områden där andelen sysselsatta redan var hög år 2012.

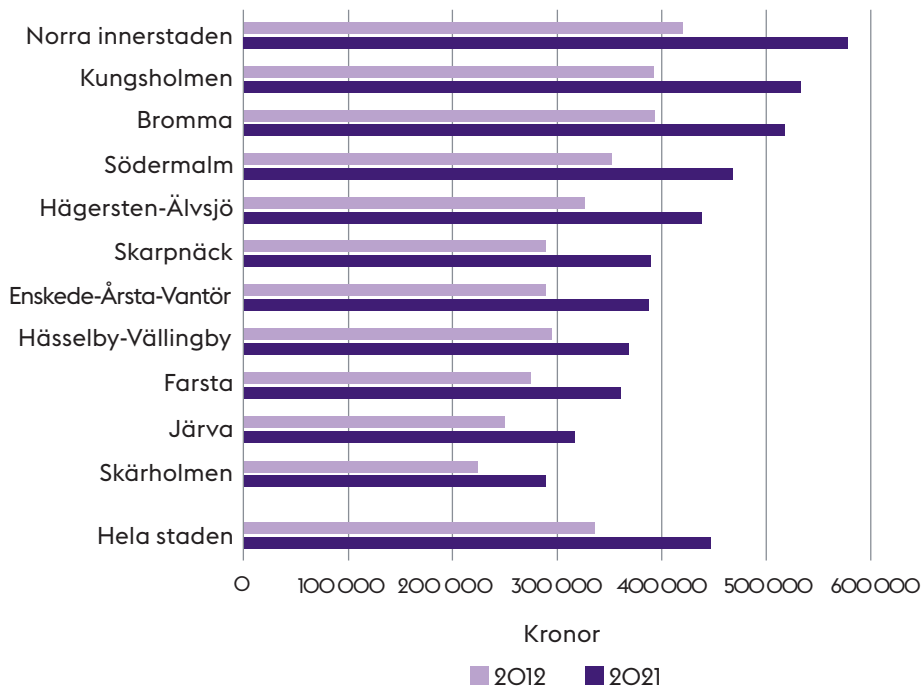
Andelen förvärvsarbetande av befolkningen, 20–64 år



Inkomsterna har ökat i hela staden, mest för invånare i områden med redan höga inkomstnivåer

Under samma period ökade även invånarnas inkomster i hela staden och i alla stadsdelsområden. Här var ökningen dock störst (både i kronor och procentuellt) i de stadsdelsområden som år 2012 hade de högsta inkomstnivåerna, Norra innerstaden, Kungsholmen och Bromma.

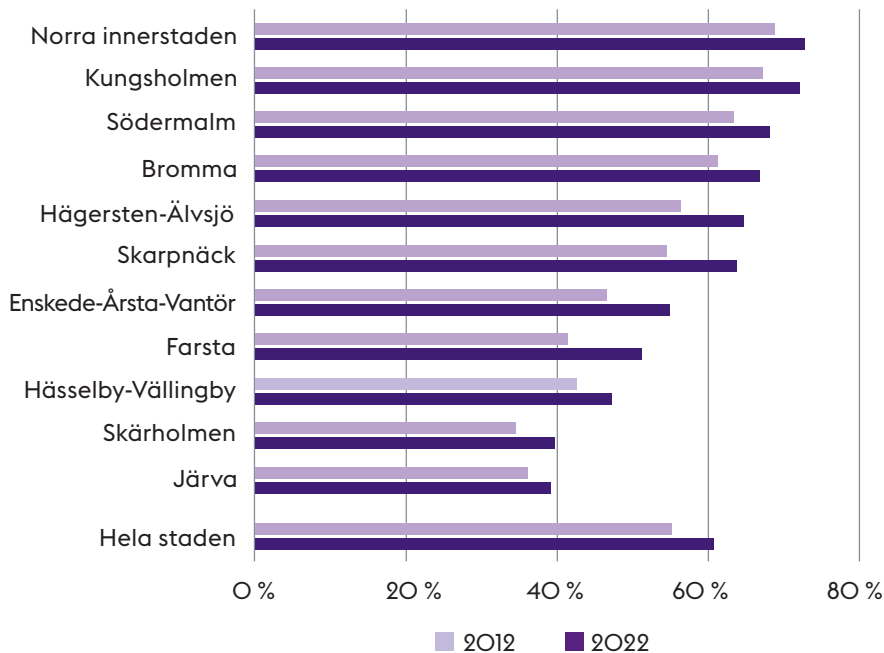
## Förvärvsinkomst per person i befolkningen 20 år och äldre<sup>17</sup>



Det är bland invånarna i söderort som andelen högutbildade har ökat mest

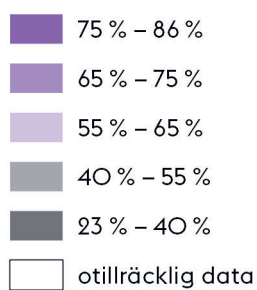
Behovet av välutbildad arbetskraft är fortsatt stort och andelen av befolkningen med en högre utbildning har ökat i hela staden. Här framträder ytterligare ett intressant och tydligt mönster då det är bland invånarna i söderort som andelen högutbildade har ökat mest. Det framgår också av kartan på nästa uppslag.

## Andelen invånare 25–74 år med eftergymnasial utbildning



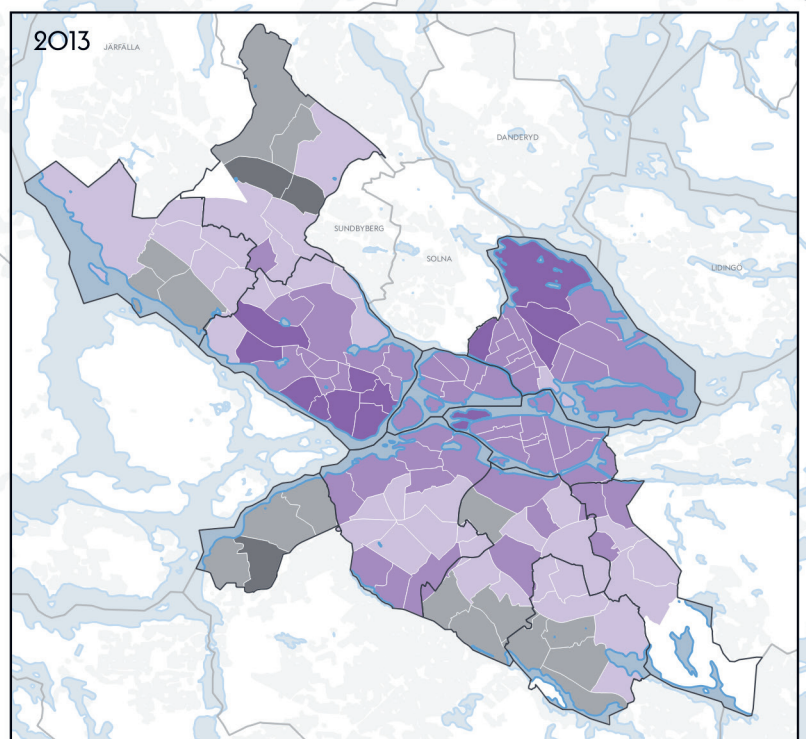
<sup>17</sup> Den sammanräknade förvärvsinkomsten innefattar alla skattepliktiga inkomster före skatt, till exempel lön, sjukpenning, föräldrapenning, a-kassa och pension. Kapitalinkomster ingår inte.

## Andel av befolkningen i åldern 25–74 år med eftergymnasial utbildning, år 2022



Hela staden  
År 2013: 55 %  
År 2022: 61 %

Förändring mellan 2013 och 2022  
▲ från +10 till +14 procentenheter  
▲ från +7 till +10 procentenheter



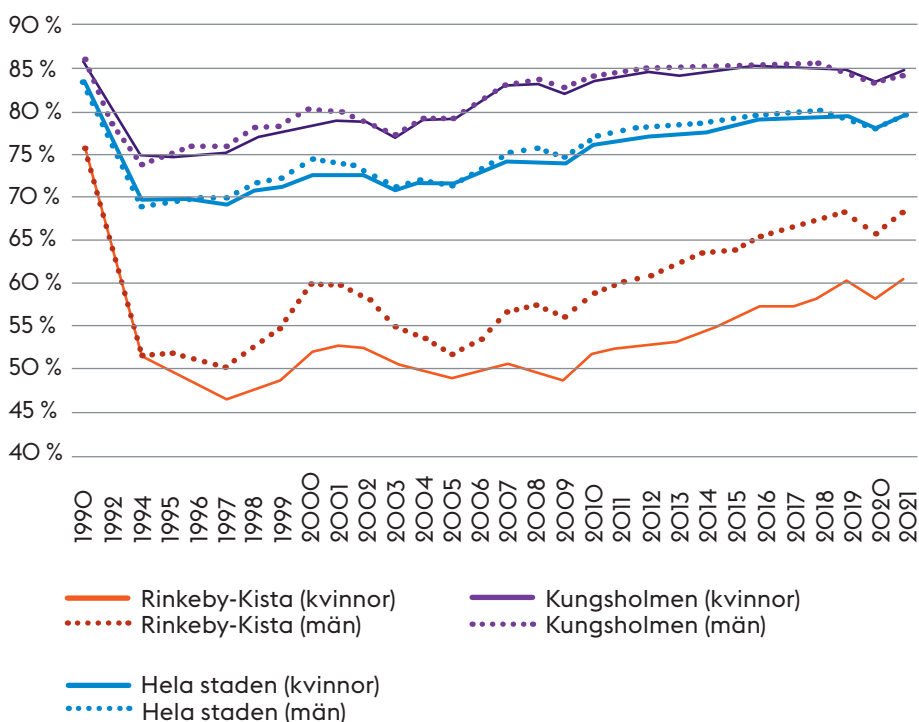
Förändringen i söderort är tydlig för båda könen och för invånare med både svensk och utländsk bakgrund. Att innerstadens stadsdelar inte har ökat lika mycket beror troligen även här på att de redan hade nått en hög nivå ett decennium tillbaka. Invånarna i stadsdelsområden med lägst utbildningsnivå har också stärkt sin utbildningsnivå, men inte lika mycket som stadens övriga invånare.

Sammantaget visar redovisningen att det finns fortsatt stora skillnader mellan områden men även samvariationer inom olika stadsdelar avseende sysselsättning, inkomster och utbildning. Men bilden är komplex. Under det senaste decenniet har en god ekonomisk utveckling stärkt även de socioekonomiskt svagare stadsdelarna och andelen invånare i arbete har ökat mest i dessa områden. Inkomsterna har ökat i alla områden, men mest i stadsdelsområden med redan höga inkomster. Andelen invånare med en eftergymnasial utbildning har ökat mest i stadsdelsområdena i söderort, medan de svagaste områdena visserligen har ökat något men ändå halkat efter.

### Sysselsättningsgapet har minskat

I rapporten *Skillnadernas Stockholm* från 2015 finns ett diagram (s.44) som visar att sysselsättningsnivån i de svagare områdena halkade efter till följd av 1990-talskrisen och inte kom ifatt under 1990- och 2000-talen. Andelen sysselsatta i Rinkeby-Kista<sup>18</sup> ökade inte i samma omfattning som i övriga staden och ett växande sysselsättningsgap mellan starka och svaga områden uppstod.

Andelen sysselsatta i hela staden samt i vissa stadsdelsområden 1990–2021 (män prickad linje, kvinnor heldragen linje)



Skillnaderna i sysselsättning mellan kvinnor och män i de svagaste områdena är tydliga

<sup>18</sup>Här används undantagsvis en äldre indelning av stadsdelsområden för att få en överensstämmelse i äldre tidsserier.

Samma diagram men med senaste decenniet tillagt visar nu att det geografiska sysselsättningsgapet har minskat, de svagaste områdena har stärkts mest. Mönstret är likartat för andra stadsdelsområden som hade ett svagare utgångsläge. Detta är en spegling av att sysselsättningen har ökat särskilt mycket bland de utrikes födda. Pandemin medförde en viss nedgång generellt i sysselsättningen, men en återhämtning förefaller ha skett i alla områden. Det återstår nu att se hur den nuvarande ekonomiska lågkonjunkturen påverkar olika grupper på arbetsmarknaden. Skillnaderna mellan kvinnor och män i de svagaste områdena, exempelvis Rinkeby-Kista är dock fortfarande tydliga och fler – i synnerhet kvinnor i dessa områden – behöver komma i arbete och få en egen försörjning.

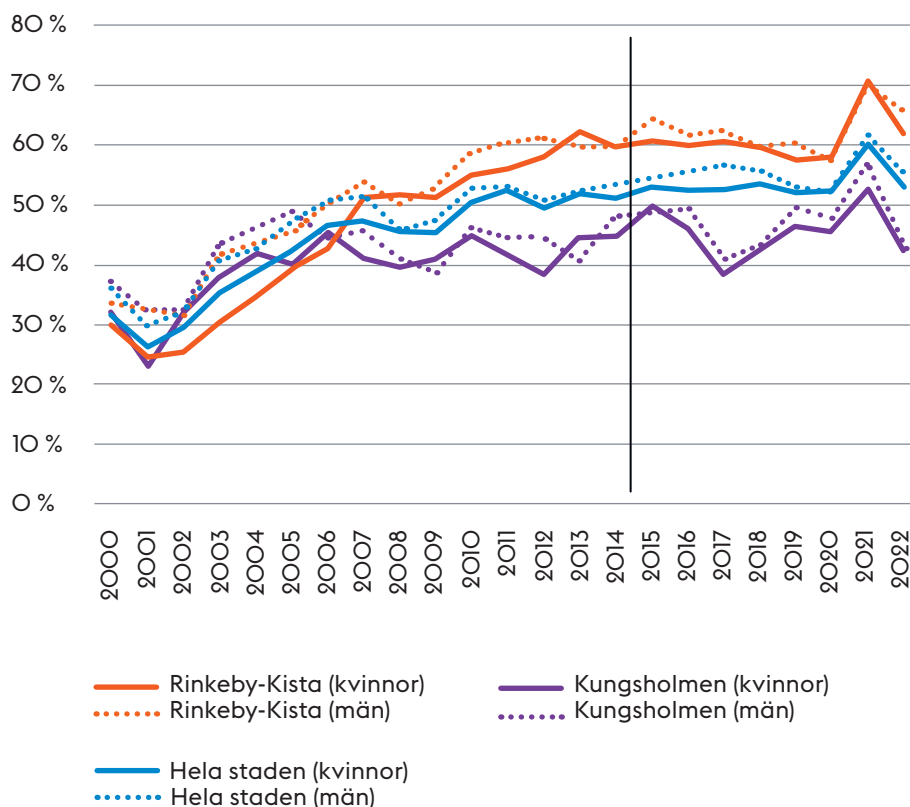
**53%**

av de öppet arbetslösa hade varit utan arbete i mer än 6 månader år 2022

### Långtidsarbetslösheten biter sig fast

Trots att arbetsmarknaden har stärkts och sysselsättningen ökat även i socioekonomiskt svagare områden, har samtidigt långtidsarbetslösheten ökat och bitit sig fast. Redan i rapporten *Skillnadernas Stockholm* år 2015 (s.47) konstaterades att andelen öppet långtidsarbetslösa ökat under 2000-talet. Trots goda ekonomiska tider har andelen öppet långtidsarbetslösa inte minskat under det senaste decenniet. Den tillfälliga ökning som skedde under pandemin förefaller dock ha gått tillbaka.

Andelen av de öppet arbetslösa i Stockholms stad som är långtidsarbetslösa i mer än 6 månader



Gruppen långtidsarbetslösa är ofta kortutbildade och har en överrepresentation av äldre och personer med funktionsnedsättningar. Ungefär två tredjedelar av de långtidsarbetslösa är utrikes födda. Generellt sett har dessa större svårigheter att få jobb än inrikes födda på grund av begränsade språkkun-

skaper, kortare arbetslivserfarenhet i Sverige och sämre tillgång till professionella nätverk. Att stärka långtidsarbetslösa är resurskrävande men en god investering, då efterfrågan på utbildad arbetskraft inom bland annat vård och omsorg kommer att öka i takt med en åldrande befolkning.

## Lägre arbetslöshet bland unga

Skilda socioekonomiska förutsättningar har betydelse för tillträdet till arbetsmarknaden. Arbetslösheten bland ungdomarna har minskat i takt med att arbetsmarknaden har stärkts, vilket syns i tabellen, samtidigt som skillnaderna mellan områden är fortfarande stora. Andelen arbetslösa ungdomar är fortfarande påtagligt högre i Järva.

Andel öppet arbetslösa eller i program i stadsdelsområden med högst respektive lägst andel, 18-24 åringar

	År 2014		År 2022	
	Män	Kvinnor	Män	Kvinnor
Norra innerstaden	2,3 %	1,3 %	1,1 %	0,8 %
Järva	10,7 %	8,3 %	8,9 %	6,1 %
Hela staden	6,0 %	3,8 %	4,5 %	2,9 %

En positiv förändring är att andelen unga som varken arbetar eller studerar (UVAS) har minskat sedan år 2014, särskilt bland utrikes födda. Gruppen har fler som är lågutbildade och utrikes födda jämfört med övriga unga. I denna grupp finns även en större andel ungdomar med funktionsnedsättningar eller som lider av ohälsa.<sup>19</sup> Här kan möjligen stadens insatser genom Jobbtorgen haft en viktig funktion för att stärka de unga inför arbetslivet.<sup>20</sup>

Andel unga i Stockholm stad som varken arbetar eller studerar, 16-24 åringar

	År 2014	År 2021
Inrikes födda	6 %	5 %
Utrikes födda	16 %	12 %

## Ökade inkomster men mer ojämnt fördelade

Kvinnornas inkomster har ökat mer än männens de senaste 20 åren, men trots det kvarstår inkomstskillnader mellan könen. Medianinkomsten har under en 20-årsperiod ökat med 47 procent för kvinnor och 38 procent för män. Trots att andelen sysselsatta numera är på samma nivå för kvinnor och män uppgick år 2021 kvinnors medianinkomster till 89 procent av männens. Det är en följd av att kvinnor oftare jobbar deltid, tar ut mer föräldraledighet samt har som grupp högre sjukfrånvaro än män. Forskning visar att en avgörande orsak till skillnaderna är kvinnornas familjeansvar<sup>21</sup> De branscher som domineras av kvinnor har även en lägre lönenivå.<sup>22</sup>

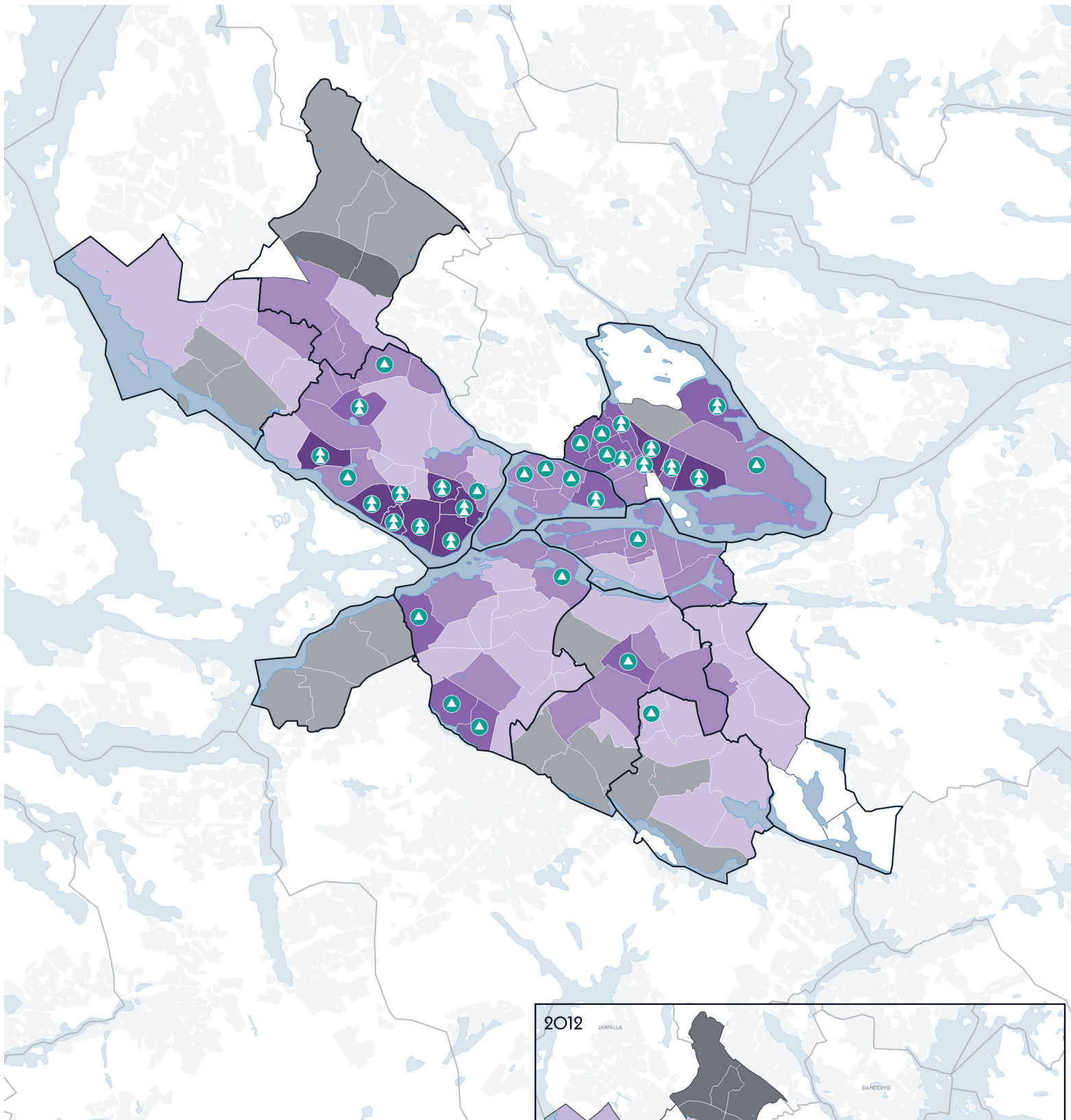


<sup>19</sup> (SOU 2018:11)

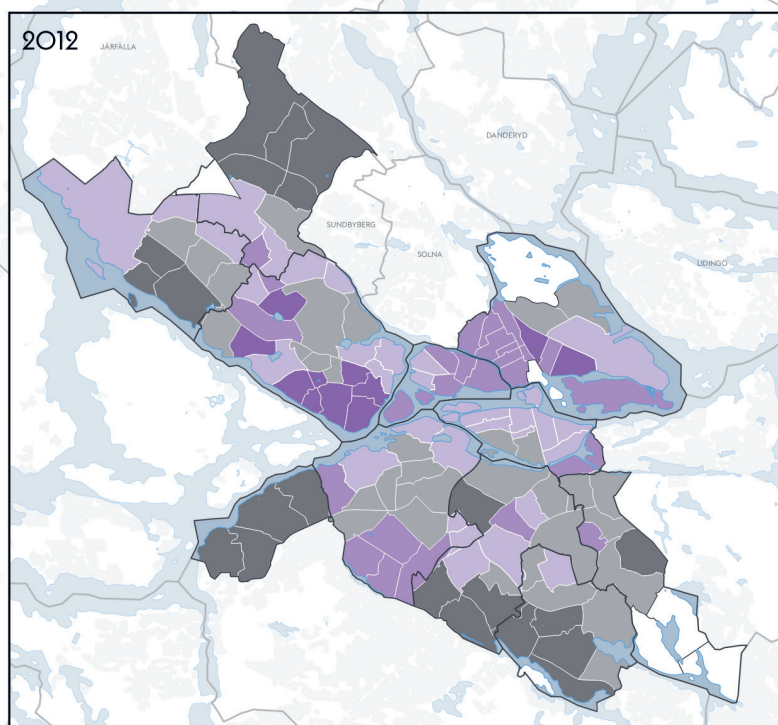
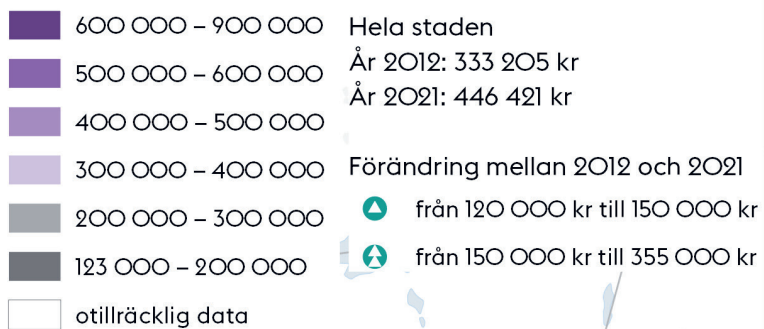
<sup>20</sup> [Segregationsbarometern – Ett digitalt verktyg från Boverket](#)

<sup>21</sup> Sweco årsrapport (2021) Inkomster i Stockholm 2021

<sup>22</sup> Institutet för arbetsmarknads- och utbildningspolitisk utvärdering (2023) Forskning om kvinnor och män på arbetsmarknaden



## Inkomst per invånare år 2021, kronor





När det gäller invånarnas förvärvsinkomster i stort är mönstret tydligt: skillnaderna har ökat (se kartan till vänster). Inkomsterna har ökat i alla stadsdelar även om de har blivit mer ojämnt fördelade bland stadens invånare. Områden med högst inkomstnivå har också haft den största inkomstökningen under de senaste 10 åren, vilket framgår av kartan.

Inkomsterna har ökat mest innanför tullarna samt i vissa särskilt attraktiva stadsdelar i västerort. Även i vissa områden där det byggts mycket, exempelvis i Hjorthagen, har inkomstökningarna varit stora. Samtidigt har enskilda stadsdelar som Rinkeby och Tensta haft en procentuellt god inkomstutveckling det senaste decenniet, om än från mycket låga nivåer. Här har den starka arbetsmarknaden spelat stor roll, men fortfarande har invånarna i dessa stadsdelar de lägsta inkomstnivåerna i staden.



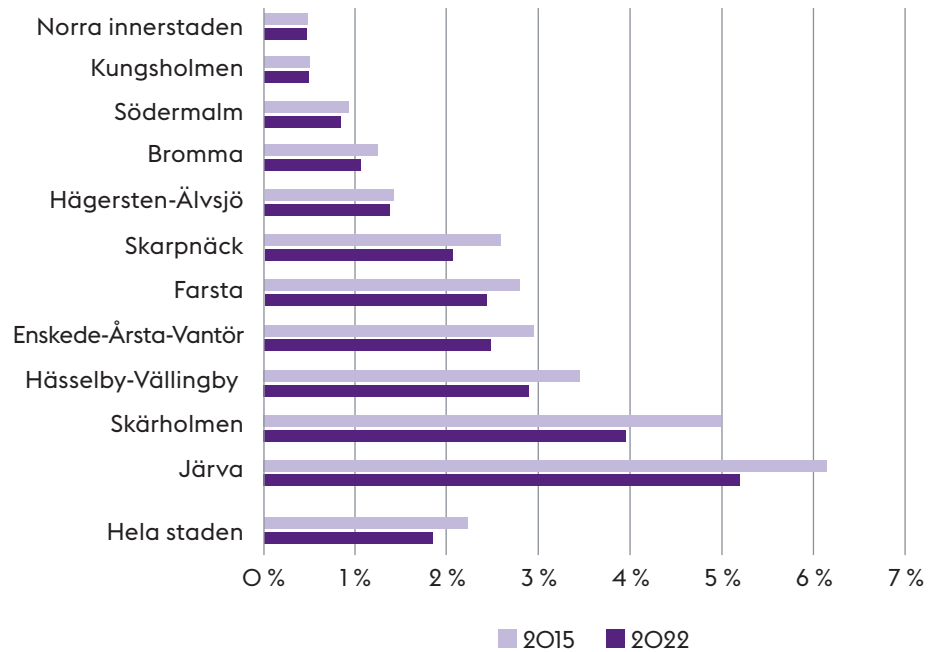
Inkomsterna har ökat i alla stadsdelar men de har också blivit mer ojämnt fördelade

#### Stadsdelar med procentuellt störst inkomstökning

	Inkomst/invånare 2021	Ökning 2012–2021	
		I kronor	I procent
<b>Hela staden</b>	399 517	101 294	34 %
Hjorthagen– Värtahamnen	507 222	219 361	76 %
Höglandet	896 251	354 829	66 %
Svedmyra	396 823	125 808	46 %
Åkeshov	370 522	116 300	46 %
Engelbrekt	652 254	201 190	45 %
Bällsta	443 242	133 297	43 %
Midsommarkransen	389 578	115 870	42 %
Rinkeby	179 978	53 328	42 %

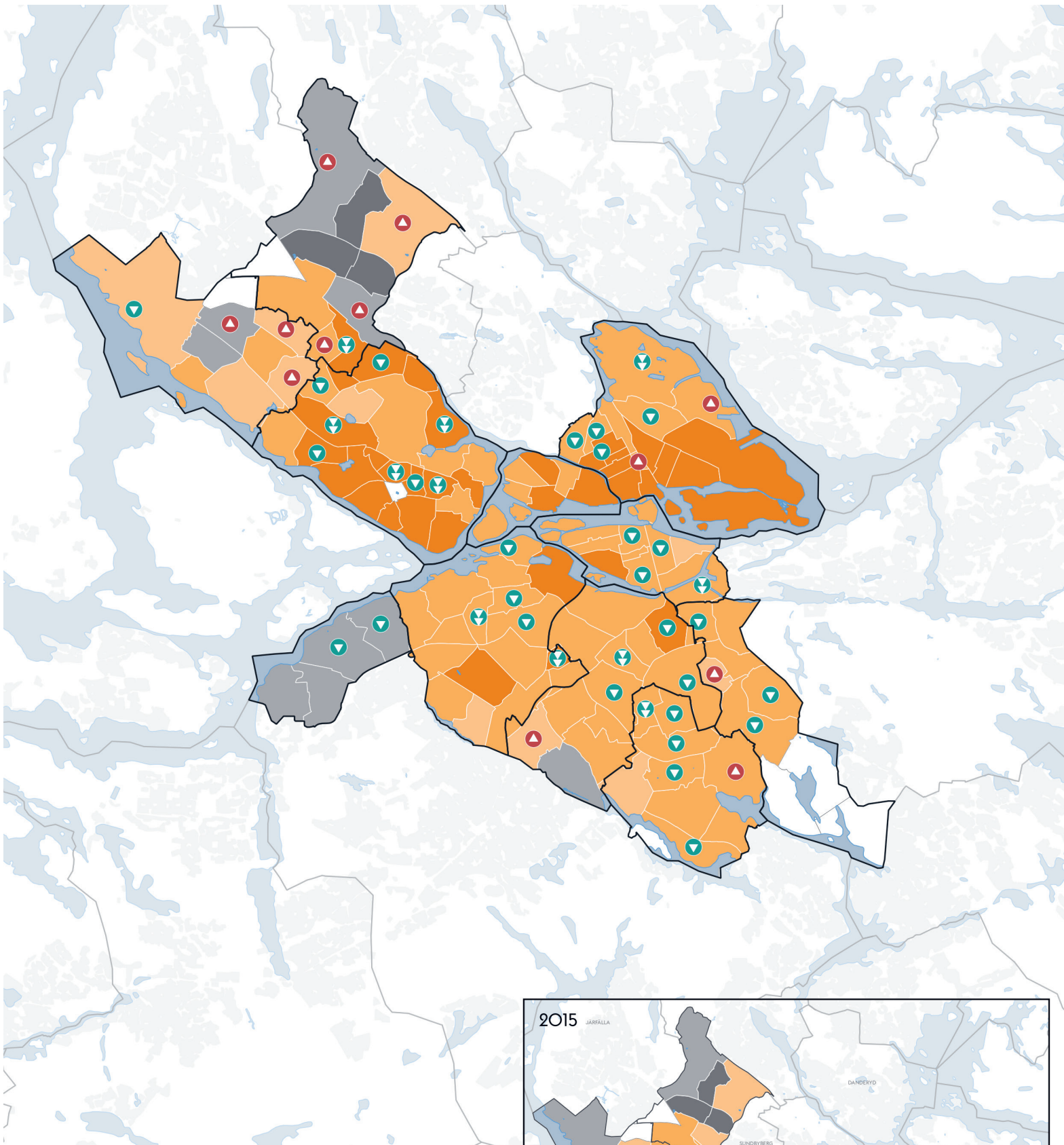
Ekonomiskt bistånd är ett av välfärdssystemets skyddsnät och är tänkt att användas tillfälligtvis vid försörjningsproblem. Andelen av befolkningen som är i behov av ekonomiskt bistånd har minskat sedan en lång tid tillbaka och av diagrammet framgår minskningen i olika områden sedan år 2015. Minskningen är störst i områden med högst andel bistånd.

#### Vuxna biståndstagare med ekonomiskt bistånd, andel av befolkningen (%)

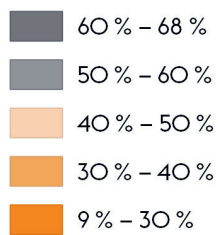


Mer trögrörligt är förändringarna för de som har långvarigt bistånd (10-12 månader under året). Här har det endast skett smärre förändringar i de flesta stadsdelsområden sedan år 2015, bland annat har andelen minskat något i Järva. Huvuddelen av de som får ekonomiskt bistånd får det på grund av arbetslöshet och här finns ett mönster som liknar arbetslöshetens utveckling. Generellt är utvecklingen positiv, men det finns också en varaktig andel av invånarna som är långt från arbetsmarknaden och som är beroende av stöd under en längre period.

# Boende och stadsmiljö



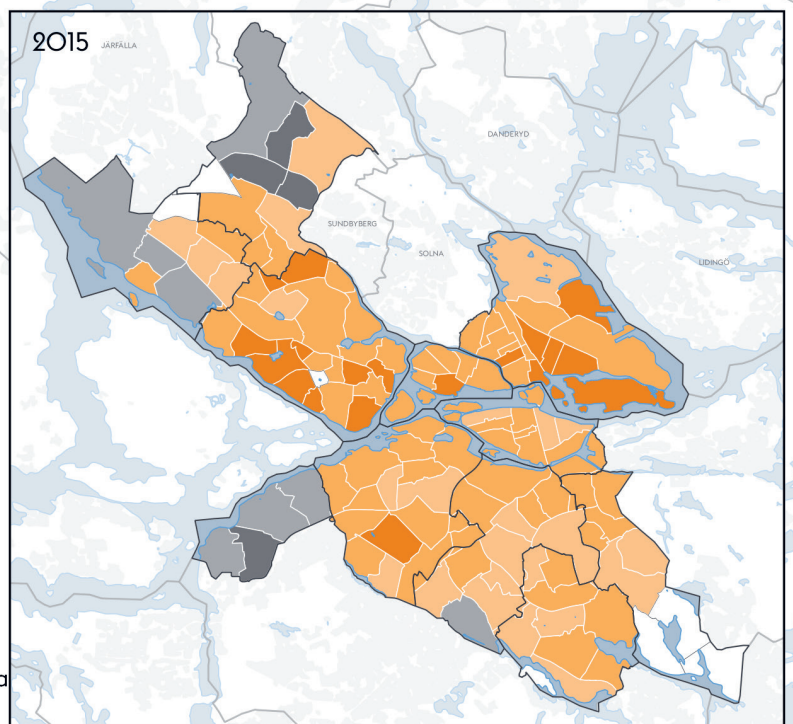
## Andelen trångbodda invånare 2022



Hela staden  
 År 2015: 40 %  
 År 2022: 37 %

Förändring av trångboddhet  
 mellan 2015 och 2022

- störst minskning
- större minskning av andel trångbodda
- större ökning



# Boende och stadsmiljö

En god boendemiljö och stadens utformning påverkar invånarnas välbefinnande och hälsa. En stadsmiljö som bidrar till att öka tryggheten och främja möten stärker samhället. Även tillgången till bostäder och hur trångt vi bor påverkar livssituationen.

Kartorna till vänster visar trångboddheten<sup>23</sup> som har minskat något i de flesta delar av staden trots befolkningsökningen. År 2015 var 40 procent av befolkningen trångbodda jämfört med 37 procent år 2022. Sett till stadsdelsområden har trångboddheten förbättrats mest på Södermalm, i Norra innerstaden och i Bromma medan den minsta förändringen märks i Järva och Hässelby-Vällingby. Det senaste decenniets kraftfulla byggande har stärkt många stadsdelar men nya bostäder har i varierande utsträckning påverkat olika områdens attraktivitet. Den geografiska segregationen består.

## Läget då

Av rapporten *Skillnadernas Stockholm* år 2015 framgick att Stockholm präglades av en ojämlig tillgång till attraktiva stadskvaliteter. I socioekonomiskt svagare stadsdelar fanns i regel lägre tillgång till service, arbetsplatser, kollektivtrafik, parker och offentliga rum. Bristen på bostäder i staden var stor och trångboddheten koncentrerad till några av stadens socioekonomiskt svagaste stadsdelar.

Vidare konstaterades att den socioekonomiska segregationen hade ökat i Stockholm under 2000-talet. Individer med olika bakgrund möttes i allt mindre omfattning i vardagslivet. Andelen hyresrätter hade minskat från 62 procent till 40 procent mellan åren 1998–2014 främst till följd av utbildningar, mestadels i attraktiva områden med höga och stigande bostadspriser. Det innebär att antalet hyresrätter minskat med 69 000, trots att befolkningen samtidigt hade ökat med 175 000 personer. Möjligheterna att välja område och bostad för socioekonomiskt svaga grupper hade därmed minskat under samma period.

# 37%

procent av befolkningen är trångbodd, vilket är en viss minskning sedan år 2015

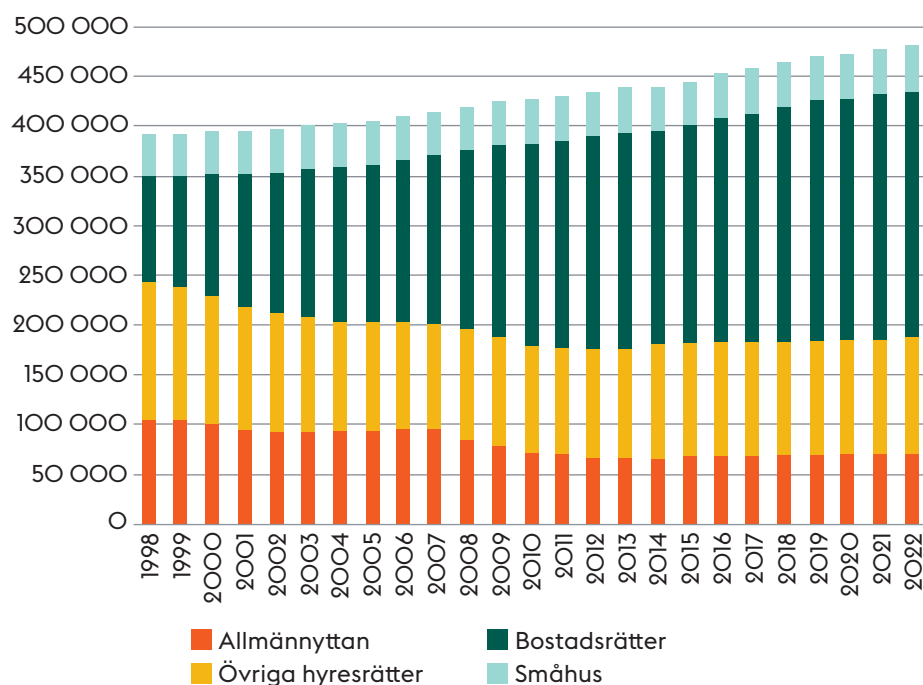
<sup>23</sup> Trångboddheten mäts enligt Boverkets norm 3 som innebär att det förutom kök och vardagsrum ska finnas möjlighet att ge varje hushållsmedlem ett eget rum, utom makar/partners, som antas dela sovrum.

## Utvecklingen sedan dess

### Svårare för de med svagare ekonomi att skaffa bostad

Stadsutveckling och bostadsbyggande är ett viktigt verktyg för att öka jämlikheten i staden. Staden har som mål att bibehålla ett högt bostadsbyggande där minst hälften av nybyggnationen är hyresrätter vilket bidrar till att bryta den geografiska segregationen. Bristen på bostäder drabbar i första hand socioekonomiskt svaga grupper och unga som har mindre inkomster eller saknar kapital att köpa en bostad eller hyra en nyproducerad hyresrätt som ofta har högre hyror än det äldre beståndet. Den kraftiga minskningen av andelen hyresrätter som i stor utsträckning var en följd av ombildningar under perioden 1998–2014 påverkade inkomst- och kapitalsvaga gruppers förmåga att välja bostad. Det senaste decenniet har dock tillskottet av nya bostäder varit förhållandevis jämt fördelat avseende ägandeformer.

Antal lägenheter och småhus i Stockholms stad efter ägandeform 1998–2022

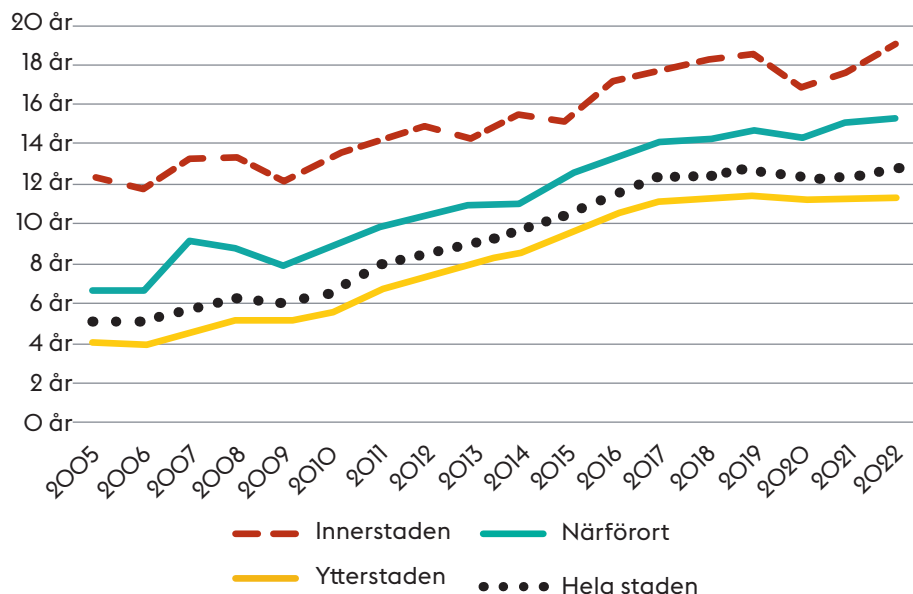


Utbudet av hyresrätter är fortfarande lägre än i början av 2000-talet vilket är en av orsakerna till de längre kötiderna hos bostadsförmedlingen. Sedan rapporten *Skillnadernas Stockholm* (2015) har befolkningen i staden ökat med drygt 70 000 personer och med 220 000 i länet. I hela Stockholmsregionen har vi haft en utveckling där antalet bostäder med överkomlig hyra minskat parallellt med att behovet av dessa bostäder ökar.

Av diagrammet nedan framgår att kötiderna hos bostadsförmedlingen har ökat kraftigt sedan 2005 då den genomsnittliga kötiden för en hyresrätt i det befintliga beståndet var 5,2 år inom Stockholms stad. År 2014 var kötiden i genomsnitt 9,8 år och år 2022 var den 12,5 år. För nybyggda hyresrätter var kötiden kortare, i genomsnitt 6,9 år 2022.

I diagrammet syns det att kötiderna minskade något i innerstaden under pandemin år 2020–2021 eftersom det endast erbjöds digitala visningar. De med längst kötider verkar ha varit mindre benägna att acceptera en lägenhet utan fysisk visning.

Genomsnittlig kötid (år) för förmedlade vanliga hyresrätter\* i bostadskön år 2005–2022, Stockholms stad



\*gäller inte student- och ungdomsbostäder, seniorboenden eller nybyggnationer.

Sedan rapporten *Skillnadernas Stockholm* har kötiderna i närförort ökat mest, med 37 procent, och ligger nu på 15,3 år. De stadsdelsområden som har längst kötid är Norrmalm och Södermalm där den genomsnittliga kötiden är 19,8 år.

Ett sätt att mäta hushållens köpkraft i samband med bostadsköp har utvecklats av Swedbank som sedan ett antal år redovisar ett boindex där de löpande utgifterna för ett bostadsköp sätts i relation till disponibel inkomst. De utgår från forskning som visar att när andelen av disponibel inkomst som går till att finansiera bostadsköp överskrider 30 procent får många ekonomiska problem. I Stockholm behöver ensamstående förstagångsköpare som köper en bostadsrätt år 2023 i genomsnitt lägga 75 procent av disponibel inkomst på boendutgifter.<sup>24</sup> Samtidigt har bostadsförmedlingens köer blivit längre. För grupper med svagare ekonomi har det inte blivit enklare skaffa en bostad.

# 75%

av inkomsten. Det behöver ensamstående förstagångsköpare som köper bostad i Stockholm i genomsnitt lägga på boendutgifter

## ”

För grupper med svagare ekonomi har det inte blivit enklare att skaffa bostad

<sup>24</sup> [Analysen Boindex - ha koll på bostadsmarknaden | Insikt | Swedbank](#)  
Avser ett genomsnittligt typhushåll.



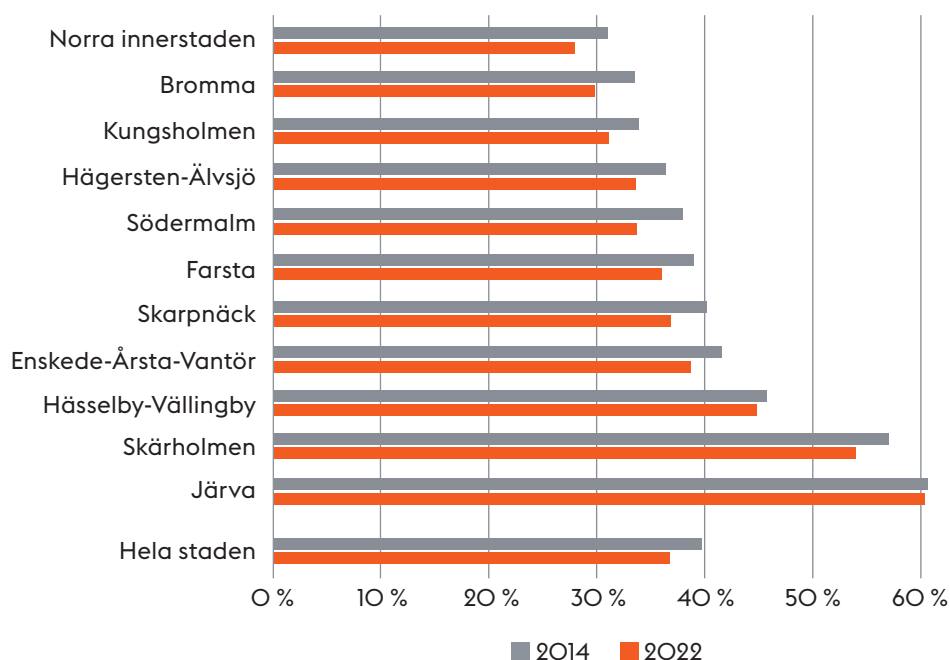
Förändringen i trångboddhet har varit minst i några av de områden som i högst utsträckning präglas av trångboddhet, i synnerhet Järva och Hässelby-Vällingby

## Trångboddheten minskar något

Trångboddheten har minskat något sedan år 2015, från 40 procent av befolkningen år 2015 till 37 procent år 2022, trots att befolkningen i Stockholms stad ökade under samma period med nästan 7 procent. Befolkningsökningens takt minskade avsevärt under pandemin och är fortfarande lägre än åren före pandemin.

Förändringen i trångboddhet har varit minst i några av de områden som i högst utsträckning präglas av trångboddhet, i synnerhet Järva och Hässelby-Vällingby. Störst har förändringen varit i Bromma och på Södermalm, vilket framgår av diagrammet nedan.

Andel trångbodda personer i flerbostadshus åren 2015 och 2022, stadsdelsområden i Stockholms stad (norm 3)



Trångboddheten tar tid att bygga bort, men det är också en fråga om hur stora lägenheterna är, en komponent trångboddhetsmättet tar hänsyn till. Behovet av större lägenheter är större i ytterområden med en högre andel barnfamiljer.

## Byggandet påverkar stadsdelar på olika sätt

Ett högt bostadsbyggande i en stadsdel kan påverka levnadsvillkoren i stadsdelen i hög utsträckning, men beroende på vilka förutsättningar stadsdelen har kan utvecklingen gå åt olika håll. Det framgår av en fördjupad analys som gjorts av flertalet av de stadsdelar i Stockholms stad som präglats av ett särskilt högt bostadsbyggande de senaste 10–20 åren.<sup>25</sup> I dessa områden har mönster för bland annat inkomster, sysselsättning, utbildningsnivå och ohälsa särskilt granskats.

<sup>25</sup> Statistiken som ligger till grund för nedanstående sidor redovisas i en särskild tabell på sidan 52 i rapporten



I *innerstaden* finns flertalet stadsdelar med ett högt bostadsbyggande, därför har två stadsdelar valts ut som är väl representativa för innerstaden i stort. Dessa är Stadshagen på västra Kungsholmen och Hjorthagen-Värtahamnen som är en del av Norra Djurgårdsstaden.

*Stadshagens* ursprungliga bebyggelse är från 1900-talets tidigare hälft. Stadsdelen har fyrdubblat sin befolkning under 2000-talet då området byggts ut och kraftigt förtätats. Ungefär 40 procent av områdets cirka 6 700 lägenheter är hyresrätter. Området har genom bostadsbyggandet förändrats i grunden och är numera ett socioekonomiskt mycket starkt område, med en hög andel sysselsatta och högtbildade invånare. Stadshagens invånare hade i början av 1990-talet en lägre andel sysselsatta än staden i genomsnitt och en mycket låg inkomstnivå. Idag har invånarna en av stadens starkaste inkomstnivåer vilka ligger långt över stockholmarnas medelinkomst.

*Hjorthagen-Värtahamnens* ursprungliga bebyggelse från 1900-talets första hälft är till sin karaktär likt ett förortsområde. Med tillkomsten av Norra Djurgårdsstaden har folkmängden i stadsdelen mer än tredubblats på tio år. Andelen barn har ökat från 11 till 25 procent medan andelen invånare över 65 år minskat från 30 procent till 10 procent, vilket påverkar stadsbilden och behovet av service. Samtidigt har andelen sysselsatta och högtbildade tydligt ökat och ohälsotalet minskat kraftigt. Området har haft en av stadens starkaste inkomstökningar under den senaste tioårsperioden och är i nivå med Stadshagen. Cirka 40 procent av bostäderna är hyresrätter.

I *söderort* har Liljeholmen, Solberga och Farsta studerats särskilt. *Liljeholmen* är en förort nära Södermalm med anknäpning till vatten och med god tillgång till kollektivtrafik. Området har byggts kraftigt under hela 2000-talet och mer än fyrdubblat sin befolkning. Andelen barn har ökat från 15 procent till 22 procent på drygt 20 år. Innan utbyggnaden var invånarnas inkomster och andelen sysselsatta under genomsnittet för hela staden, idag är invånarnas sysselsättningsgrad och inkomster i den högsta kvartilen i staden och i nivå med innerstaden.

*Solberga* är en stadsdel i Hägersten-Älvsjö med en skiftande socioekonomisk prägel. Det finns en äldre bebyggelse i västra Solberga med villor från 1930-talet och smalhus från 1940-talet. I norra Solberga finns ett område med i huvudsak hyresrätter som uppfördes på 1960- och 1970-talet som en del av ”miljonprogrammet”. Sedan år 2000 har ett stort tillskott av bostäder skett och befolkningen har fördubblats. Byggandet har framför allt skett i den södra stadsdelen nära Älvsjö station med en stor andel bostadsrätter, men även norra Solberga har fått fler bostäder. Sysselsättningsnivån i stadsdelen har ökat mer än för staden i genomsnitt under de senaste 20 åren. Inkomst- och utbildningsnivåerna har också stärkts och ohälsotalet sjunkit, dock mer i södra än i norra Solberga. Solberga har nära till Älvsjö station med goda kommunikationer och ett grönområde, Solbergaskogen. Trots många goda kvaliteter har delar av Solberga haft problem med otrygghet och har fram tills hösten 2023 definierats av polisen som ett utsatt område.<sup>26</sup> Det kraftfulla byggandet efter år 2000 har stärkt Solbergas socioekonomiska förutsättningar, men inte tryggheten.

<sup>26</sup> [Utsatta områden | Polismyndigheten \(polisen.se\)](#)



Ny bebyggelse i Stadshagen, Hjorthagen-Värtahamnen och Liljeholmen har tydligt stärkt dessa områden



Bostadsbyggandet har stärkt Solbergas socioekonomiska förutsättningar, men inte tryggheten



Räcksta och Beckomberga har trots sin geografiska närhet och ursprungliga likhet utvecklats mycket olika som en följd av olika inriktningar på bostadsbyggandet



Kistas invånare har haft en förhållandevis svag utveckling av inkomster och andel högutbildade i jämförelse med andra stadsdelar som också haft ett högt bostadsbyggande

*Farsta* är en stadsdel i södra Stockholm med ett större köpcentrum som började byggas under 1940-talet för att invånarna skulle ha arbete, bostäder och service nära (ABC-staden). En kraftfull utbyggnad av bostäder har skett sedan år 2000, och befolkningen har ökat med 44 procent. Hälften av bostäderna i stadsdelen är hyresrätter och 7 procent är småhus. Sysselsättningsnivån har utvecklats i samma takt som staden i genomsnitt, om än på en avsevärt lägre nivå. Invånarnas inkomstnivå tillhör den lägsta femtedelen av stadens cirka 130 stadsdelar. Utbildningsnivån har också höjts, men är fortfarande den lägsta bland de områden som jämförs i detta avsnitt. Sammantaget har byggandet medfört en positiv utveckling för Farstabornas socioekonomiska förutsättningar, men inte i samma takt som i mer centralt belägna delar av staden med högt bostadsbyggande. Samtidigt kan en jämförelse göras med *Fagersjö* och *Farsta Strand* som var en del av Farsta innan de blev egna stadsdelar, men som fått ett mycket litet tillskott av ny bebyggelse. Jämförelsen visar att dessa områden haft en svagare utveckling än Farsta avseende flera socioekonomiska faktorer.

I västerort har bland annat Beckomberga, Räcksta och Kista bebyggts i stor omfattning sedan år 2000. *Beckomberga* som hade cirka 2 600 invånare år 2000 har mer än fördubblat sin befolkning sedan dess, framför allt på det attraktiva före detta sjukhusområdet. Bostadsbeståndet utgörs av 75 procent bostadsrätter och 10 procent småhus. Invånarnas inkomster, utbildnings- och sysselsättningsnivå har under denna period utvecklats på en nivå och i en takt som är något över stadens genomsnitt. Området har en utveckling som liknar andra delar av Bromma.

Räcksta gränsar mot Beckomberga och här bodde 4 600 invånare år 2000 vilket sedan dess har mer än fördubblats. Cirka 75 procent av bostäderna är hyresrätter. Områdets första moderna bebyggelse tillkom på 1950-talet samtidigt med Vällingby. I och kring Vattenfalls tidigare stora kontorsbyggnader har ett stort antal bostäder byggts genom konvertering av kontorshus men också med ny bebyggelse.<sup>27</sup> Räcksta har haft en svagare utveckling avseende sysselsättning, utbildning- och inkomstnivåer än Beckomberga trots tillgång till tunnelbana och tillkomsten av nya bostäder. Räcksta har en utveckling som mera liknar närbelägna stadsdelar i norra Hässelby-Vällingby och som har haft en förhållandevis svag utveckling avseende socioekonomiska faktorer. Räcksta och Beckomberga har trots sin geografiska närhet och ursprungliga likhet utvecklats mycket olika som en följd av olika inriktningar på bostadsbyggandet.

*Kista*, som är en del av Järva, präglas av ett stort företagsområde med många IT-företag och ett stort köpcentrum. Kistas bostadsbestånd består till nära 1/5 av småhus och 3/4 av bostadsrätter, en mix som tydligt skiljer Kista från övriga stadsdelar i Järva. Här fanns drygt 9 200 invånare år 2000 som nu har ökat med ytterligare 5 000 personer. Mellan åren 2000 och 2010 minskade andelen sysselsatta drastiskt i Kista. Även andelen barn minskade under perioden. Sedan 2010 har andelen sysselsatta ökat igen, däremot inte andelen barn. Stadsdelens invånare har haft en förhållandevis svag utveckling av inkomster och andel högutbildade i jämförelse med andra stadsdelar som också haft ett högt bostadsbyggande.

<sup>27</sup> Vattenfall lämnade sina lokaler i Räcksta år 2013.

Sammantaget stärks ofta ett område när det kompletteras med ny bebyggelse, de som flyttar in har ofta arbete och goda inkomster som en följd av att nya bostäder är dyra att bo i. Det genererar också ett bättre hälsoläge för de som bor där. Särskilt tydligt är detta i innerstaden och närförorter. Men det är inte alltid så, och särskilt kan detta mönster variera mer i förorten vilket utvecklingen i exempelvis Solberga, Farsta, Råcksta och Kista visar. Trots stora tillskott av ny bebyggelse finns det i olika utsträckning utmaningar med exempelvis otrygghet och en svag utveckling av indikatorer som visar på invånarnas förmåga till egen försörjning. Ny bebyggelse i vissa förortsområden förefaller kräva en särskilt väl genomtänkt stadsplanering för att bidra till bättre levnadsvillkor. Flera nya studier visar att boendesegregationen fortsätter att öka i storstäderna och att låg- och höginkomsttagare är de som lever mest segregat, en utveckling som behöver beaktas i planering av dessa områden.<sup>28</sup>

### **Erfarenheter från polisens utsatta områden**

Erfarenheter för att stärka enskilda områden kan även göras utifrån de stadsdelar i Stockholms stad som av polisen bedömts vara särskilt utsatta områden: Husby, Rinkeby och Tensta. Dessutom är några utsatta områden definierade: Bredäng, Hagsätra/Rågsved, Hässelby-Vällingby och Vårberg. Älvsjö-Solberga och Östberga har tidigare definierats som utsatta områden men är inte det längre från och med hösten 2023. I detta sammanhang är begreppet ”utsatta områden” de områden som polisen riktar en särskilt fokus på för att förebygga och utreda brott. De utmärks av en låg socioekonomisk status med en relativt stor upplevd otrygghet i det egna bostadsområdet och en tydligt större vilja att flytta ifrån bostadsområdet på grund av otrygghet jämfört med invånarna i staden i övrigt. De utsatta områdena präglas även av en högre långtidsarbetslöshet och lägre inkomster, lägre utbildningsnivå och större trångboddhet.

Detta kan motivera staden att särskilt följa upp övriga stadsdelar som har svagare socioekonomiska förutsättningar och ligger i relativ närhet av redan utsatta stadsdelar, så att även dessa inte riskerar att bli utsatta områden. Det gäller Akalla och Kista, liksom angränsande områden till Järva i norra Hässelby-Vällingby, bland annat Råcksta, Vällingby och Vinsta. I söderort är Bredäng ett utsatt område och i dess närhet finns Skärholmen, Sättra och Västertorp som är särskilt angelägna att följas upp liksom Fagersjö och Farsta Strand som finns i nära geografisk anslutning till Rågsved. En god stadsplanering och trygghetsskapande åtgärder tillsammans med insatser för att öka invånarnas förmåga till utbildning och egen försörjning kan stärka dessa områden och bidra till bättre livsvillkor.



<sup>28</sup> Boendesegregation i Sverige - Boverket Segregationen synlig även i våra dagliga resmönster (scb.se)

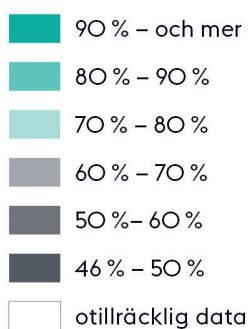
Indikatorer för redovisade områden med högt byggande på sidan 48–51. ”Byggandet påverkar stadsdelar på olika sätt”

	Befolkning i januari år 2000	Ökad befolkning år 2000–2022		Nya bostäder år 2000–2022	Förvärvsinkomster per invånare, 16 år och äldre				Upplåtelseform på bostäderna år 2022		
		Antal	i %		1991	2001	2021	Ökning i % 2002–2021	Hysesrätt	Bostadsrätt	Småhus
<b>Hela staden</b>	750 348	234 400	24 %	101 000	143 704	219 465	399 517	82 %	39 %	51%	9%
Hjorthagen-Värtahamnen	2 161	7 311	338 %	3 135	127 544	211 805	507 222	139 %	40 %	60%	0%
Stadshagen	1 634	6 623	405 %	3 340	120 155	182 472	496 287	172 %	42 %	58%	0%
Liljeholmen	3 273	13 899	425 %	6 250	127 110	206 681	465 454	125 %	22 %	78%	0%
Solberga	6 300	6 465	103 %	3 000	127 311	175 370	340 367	94 %	50 %	45%	5%
Farsta	10 779	4 754	44 %	2 010	136 489	170 582	306 179	79 %	49 %	44%	7%
Beckomberga	2 588	3 095	120 %	1 550	125 630	208 566	405 955	95 %	16 %	75%	9%
Råcksta	4 637	5 888	127 %	2 340	130 496	187 705	319 265	70 %	60 %	32%	8%
Kista	9 242	4 893	53%	3 080	154 215	206 467	298 273	44 %	14 %	68 %	18 %

	Andel av befolkningen i området med				Andel sysselsatta, 16–64 år			Ohälsotal, antal dagar	
	högst grundskola		eftergymnasial utbildning		i procent (%)			2000	2022
	2000	2022	2000	2022	2000	2010	2022		
<b>Hela staden</b>	16 %	8 %	43 %	61 %	72 %	73 %	76 %	31	14
Hjorthagen-Värtahamnen	13 %	3 %	51 %	76 %	77 %	77 %	85 %	30	10
Stadshagen	13 %	4 %	42 %	70 %	74 %	82 %	84 %	22	13
Liljeholmen	18 %	5 %	39 %	71 %	72 %	82 %	83 %	33	10
Solberga	24 %	10 %	26 %	54 %	69 %	69 %	76 %	41	19
Farsta	26 %	13 %	24 %	45 %	65 %	67 %	71 %	45	21
Beckomberga	16 %	7 %	40 %	60 %	75 %	74 %	78 %	35	14
Råcksta	22 %	11 %	28 %	52 %	76 %	72 %	74 %	39	15
Kista	16 %	10 %	43 %	54 %	73 %	60 %	67 %	31	15

# Demokrati och trygghet

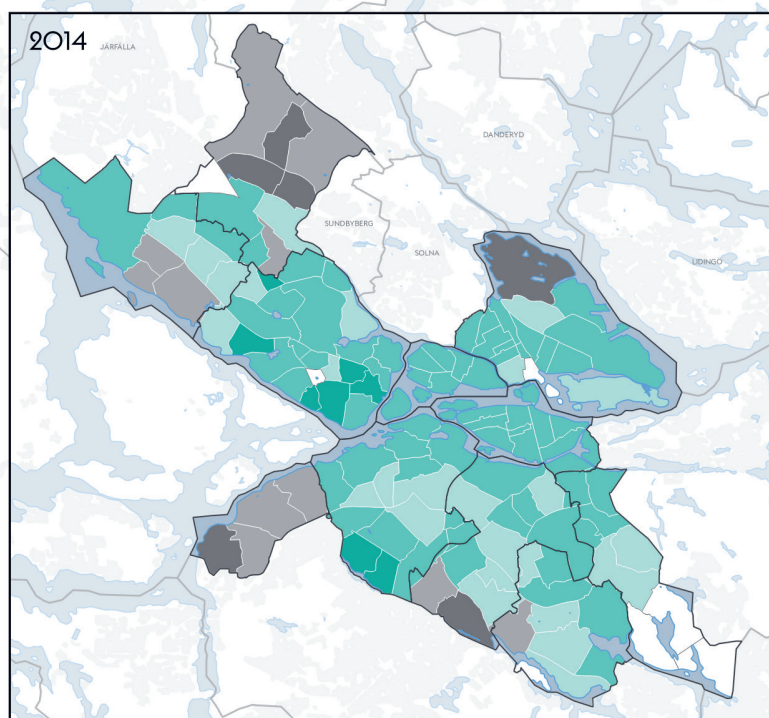
## Valdeltagande i kommunfullmäktigevalet till 2022



Hela staden  
 År 2014: 82 %  
 År 2022: 80 %

Förändring mellan 2014 och 2022

- från +1 till +7 procentenheter
- från -4 till -7 procentenheter
- från -7 till -16 procentenheter



# Demokrati och trygghet

Valdeltagandet är ett bra mått på hur demokratin mår. En demokrati bygger på att människor engagerar sig och uttrycker sina åsikter och deltar i allmänna val. Det finns även ett samband mellan valdeltagandet och upplevelsen av trygghet och tilltron till myndigheter. Kartorna till vänster visar att valdeltagandet i kommunvalet minskade i alla stadsdelar mellan år 2014 och 2022, men mest i de stadsdelar som redan hade lägst valdeltagande. Skillnaderna mellan stadsdelar är nu större än 2014 som var referensåret i rapporten *Skillnadernas Stockholm*.

Som framgår av kartorna var valdeltagandet lägst i stadsdelarna Rinkeby, Husby och Tensta i Järva där mindre än hälften av alla röstberättigade röstade. Högst var valdeltagande i Södra Ängby, Ålsten, Höglandet-Olovslund, som alla ligger i Bromma.

## Läget då

I rapporten *Skillnadernas Stockholm* konstaterades att valdeltagandet i Stockholms stad hade haft en positiv trend och ökat under de tre senaste valen. Det fanns dock stora skillnader i valdeltagandet mellan Stockholms stadsdelar och en tendens till ett minskat valdeltagande i stadsdelar med redan lågt valdeltagande. De enskilda valdistrikten i Stockholms stad med högsta respektive lägsta valdeltagandet var Västerled 15 i Ålsten med 94,8 procent och Spånga 22 i Rinkeby med 40,8 procent. En skillnad på 54 procentenheter.

Vidare framkom att tilliten till andra människor i det egna bostadsområdet varierade stort mellan olika stadsdelsområden. Även förtroendet till lokala myndigheter varierade mycket mellan olika delar av staden. Var fjärde person i Spånga-Tensta och Rinkeby-Kista hade lågt förtroende för stadsdelsförvaltningen, i jämförelse med var tionde person på Kungsholmen. Den upplevda otryggheten i det egna bostadsområdet var störst i stadsdelen Rinkeby, där nästan 40 procent av kvinnorna svarade att de kände sig otrygga. Samtidigt fanns flera stadsdelar där färre än 1 procent kände sig otrygga.

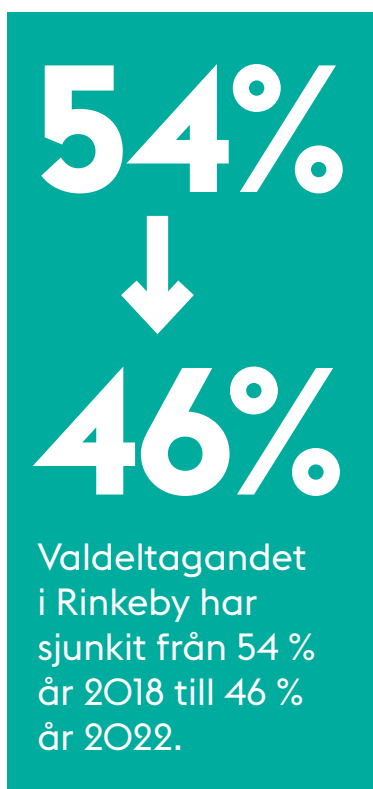
## Utvecklingen sedan dess

### Valdeltagandet minskade i valet 2022

Fram till valet år 2022 hade valdeltagandet i Stockholms stad en positiv trend med ett successivt ökande valdeltagande de senast fem valen. I kommunvalet 2022 bröts dock den uppåtgående trenden och valdeltagandet sjönk från 83,5 till 79,9 procent, en minskning med 3,6 procentenheter jämfört med valet 2018. Det är även en minskning med 2,2 procentenheter jämfört med valet år 2014 som var referensår i *Skillnadernas Stockholm*. Valdeltagandet minskade i samtliga valkretsar. När man räknar om valkretsar och valdistrikt till stadsdelsområden var valdeltagande lägst i stadsdelsområdet Järva med 56,1 procent. Det är en minskning med 7,7 procentenheter jämfört med år 2014. Av stadsdelsområdena var valdeltagandet år 2022 högst på Södermalm med

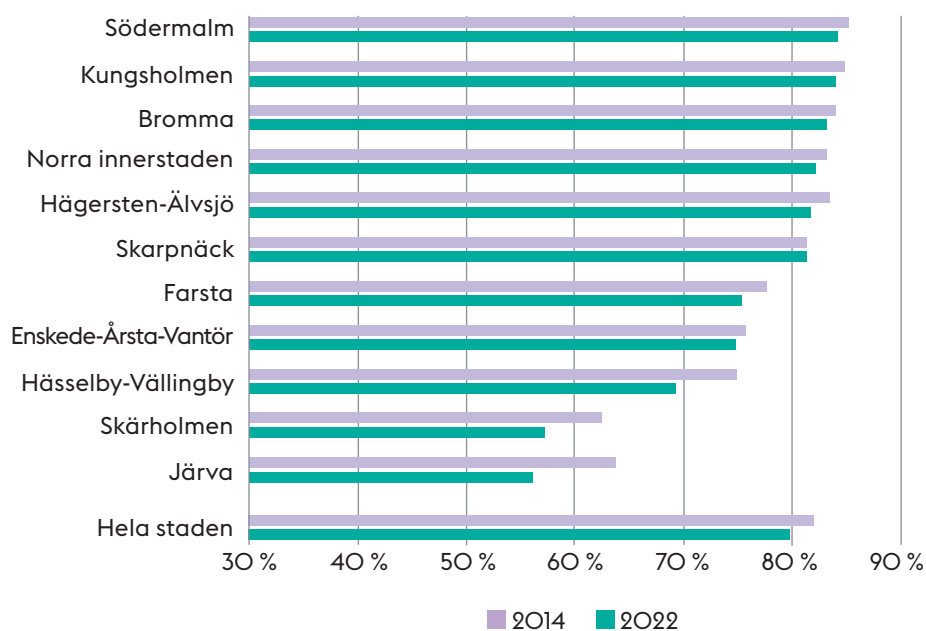


Valdeltagandet har minskat mest i de stadsdelar som redan hade lägst valdeltagande



84,1 procent. Det innebär en skillnad på 28 procentenheter mellan stadsdelsområdet med högst och lägst valdeltagande.

Valdeltagande i kommunalvalet 2022 och 2014, i Stockholms stad, brutet skala, andel (%) av röstberättigade



Skillnaderna mellan enskilda stadsdelar är ännu större. År 2022 var valdeltagande lägst i stadsdelen Rinkeby med 46,3 procent. Det är en minskning med 7,6 procentenheter jämfört med valet 2018.

Valdeltagandet i 2022 års val var inte bara lägre i områden med socioekonomiska utmaningar, det minskade också mer i dessa stadsdelar. Jämfört med valet 2018 minskade valdeltagandet i samtliga tio stadsdelar där valdeltagandet var som lägst. Störst var nedgången i Tensta med en minskning på 8,1 procentenheter.

I Södra Ängby, som är den stadsdel som har haft högst valdeltagande de tre senaste valen, uppgick valdeltagandet till 94,2 procent år 2022. Det är endast en liten minskning jämfört med valet 2018. Detta innebär att skillnaderna i valdeltagande mellan stadsdelar ökar.



## Lägst och högst valdeltagande i kommunvalet per stadsdel

Stadsdel	2022	2018	Differens, procentenheter
Rinkeby	46,3	53,9	-7,6 %
Husby	47,7	51,9	-4,2 %
Tensta	49,6	57,7	-8,1 %
Universitetet	50,4	57,6	-7,2 %
Vårberg	52,5	60,2	-7,7 %
Akalla	52,8	56,9	-4,1 %
Skärholmen	52,9	60,5	-7,6 %
Kista	54,6	62,4	-7,8 %
Rågsved	54,7	62,4	-7,7 %
Hässelby Gård	56,9	64,3	-7,4 %
Bromma Kyrka	89,2	91,7	-2,5 %
Mälardalshöjden	89,4	88,8	0,6 %
Bällsta	89,6	88,8	0,8 %
Äppelviken	90,0	91,6	-1,6 %
Långsjö	90,3	91,0	-0,7 %
Nockeby	91,1	91,3	-0,2 %
Herrängen	91,3	90,8	0,5 %
Höglandet-Olovslund*	92,6	92,0	0,6 %
Ålsten	92,7	94,1	-1,4 %
Södra Ängby	94,2	94,3	-0,1 %

\*Höglandet och Olovslund är två separata stadsdelar men utgör tillsammans ett valdistrikt på grund av befolkningsstorleken. De redovisas därför tillsammans i tabellen ovan.

Av enskilda valdistrikt visade Spånga 22 i Rinkeby det lägsta valdeltagandet år 2022 med 37,5 procent, vilket är en minskning från 46,6 procent i kommunvalet 2018. Valdistriktet med högst enskilt valdeltagande var Skarpnäck 7 i Skarpnäcks trädgårdsstad, med 95,1 procent. Det innebär 58 procentenheters skillnad mellan distrikten med lägst respektive högst valdeltagande. Det är den största variationen mellan valdistrikt inom en och samma kommun i Sverige. Den största differensen mellan valdistrikt i rapporten *Skillnadernas Stockholm* var 54 procentenheter.

Skillnaderna i valdeltagandet är således fortsatt stora och tenderar att öka både mellan olika stadsdelar och mellan olika grupper av röstberättigade. Störst var minskningen i grupper där deltagandet redan var förhållandevis lågt. Utrikes födda hör till de grupper där valdeltagandet är betydligt lägre, vilket framgår av tabellen på nästa sida.



Skillnaderna i valdeltagandet är stora och tenderar att öka både mellan olika stadsdelar och mellan olika grupper av röstberättigade.



Bland inrikes födda röstade **90 procent** i kommunvalet jämfört med **55 procent** av de utrikes födda.



## Valdeltagande i kommunvalet 2022 i olika grupper

Väljare	Procent (%)
Kvinnor, inrikes födda	91 %
Kvinnor, utrikes födda	59 %
Kvinnor, samtliga	<b>82 %</b>
Män, inrikes födda	88 %
Män, utrikes födda	51 %
Män samtliga	<b>78 %</b>
Totalt inrikes födda	90 %
Totalt utrikes födda	55 %
Totalt samtliga	<b>80 %</b>

Benägenheten att rösta varierar även med utbildnings- och inkomstnivå, och valdeltagandet minskade mest bland personer med endast förgymnasial utbildning och i gruppen med de lägsta inkomsterna. Detta innebär en demokratisk ojämlikhet och ökar risken för utanförskap. Många varken deltar eller känner sig delaktiga i samhällsutvecklingen. Det medför att samhället går miste om viktiga perspektiv samtidigt som mångas tillit till samhället påverkas.

Ett tydligt exempel på detta märktes under coronapandemin. En kartläggning från SCB visar att det finns en tydlig korrelation mellan låg vaccinationsgrad och lågt valdeltagande när Folkhälsomyndighetens vaccinationsdata jämförs med SCB:s statistik om valet till kommunfullmäktige 2018.<sup>29</sup>

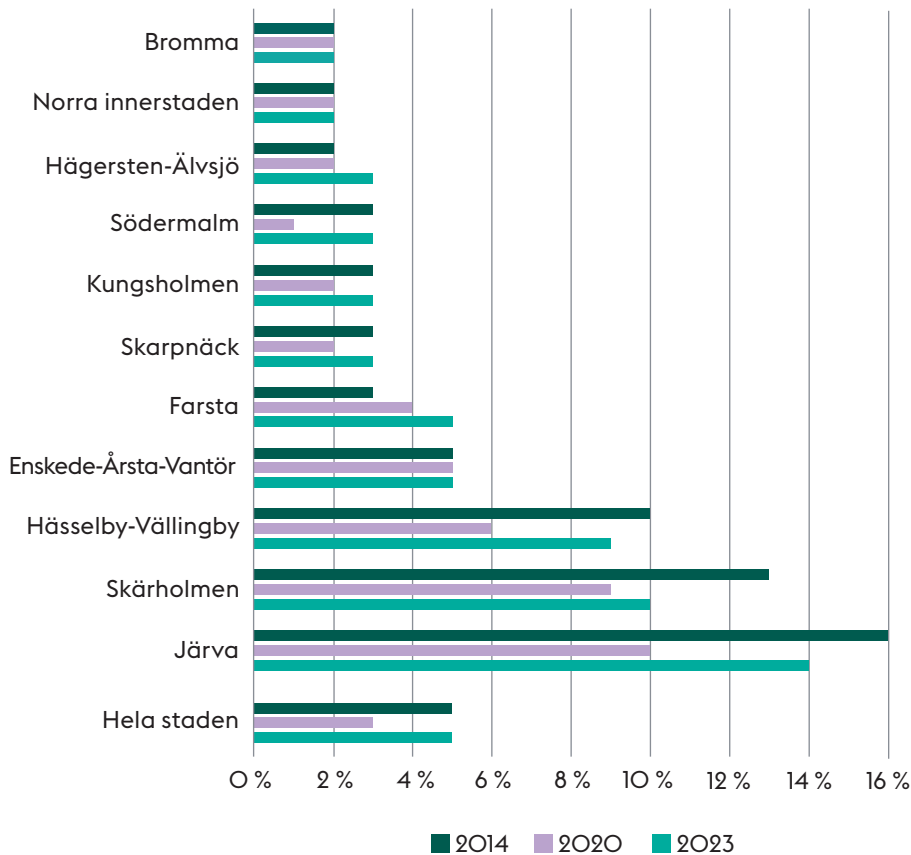
## Tryggheten i det egna bostadsområdet

Hög mellanmänsklig tillit, även kallad social tillit, är ett viktigt fundament i ett välfungerande samhälle. Personer som är trygga och känner tillit till andra människor i sitt närområde har bättre förutsättningar att bli delaktiga i samhället. För en positiv samhällsutveckling är också tilliten till olika demokratiska institutioner och myndigheter avgörande.

Stockholms stad genomför vart tredje år en trygghetsmätning bland stadens invånare, den senaste undersökningen är från år 2023. Syftet är att skapa en samlad bild av hur utsatthet för brott och upplevelser av trygghet eller oro fördelar sig över staden. En central fråga i undersökningen är hur trygg man som boende känner sig i sitt eget bostadsområde.

<sup>29</sup> Infopanel om valdeltagande/vaccinationstäckning, SCB 2021.

Andel som känner sig otrygg eller mycket otrygg i sitt bostadsområde, efter stadsdelsområden år 2014, 2020 och 2023



I hela Stockholms stad svarar 5 procent att de känner sig otrygga eller mycket otrygga i sitt eget bostadsområde. Det är en lika stor andel som i *Skillnadernas Stockholm*, men en ökning från år 2020 då trygghetsmätningen generellt visade ett försiktigt positivt resultat och den gradvisa ökningen av otrygghet som noterats i staden från år 2011 minskade.

Känslan av otrygghet är större i vissa stadsdelsområden än i andra och mönstren har varit desamma sedan 2008 då stadens trygghetsmätningar startade. I Järva anger 14 procent att de känner sig otrygga i sitt bostadsområde, och i Skärholmen är motsvarande andel 10 procent, medan otryggheten i exempelvis Norra innerstaden och Bromma är betydligt lägre. Jämfört med vad som redovisades i rapporten *Skillnadernas Stockholm* syns dock en minskning av otryggheten i de stadsdelsområdena med högst otrygghet i det egna bostadsområdet. När man studerar enskilda stadsdelar är detta än mer påtagligt.

I *Skillnadernas Stockholm* var andelen otrygga i det egna bostadsområdet högst i stadsdelen Rinkeby (30 procent), följt av Tensta, Hässelby Gård och Vårberg. När vi följer upp år 2023 har andelen otrygga minskat betydligt i dessa stadsdelar, särskilt i Rinkeby där andelen otrygga har halverats och ligger på 15 procent av de svarande år 2023. Generellt visar resultaten att skillnaderna mellan stadsdelarna minskat jämfört med år 2014, men att de har ökat något jämfört med resultatet i 2020 års trygghetsmätning.



Jämfört med **Skillnadernas Stockholm** syns en minskning av otryggheten i stadsdelarna med högst otrygghet i det egna bostadsområdet

Andel som känner sig otrygg/mycket otrygg i sitt bostadsområde, år 2014, 2020 och 2023 (i stadsdelar med högst otrygghet 2014)



Det är en relativt jämn könsfördelning avseende andelen otrygga i det egna bostadsområdet i staden som helhet, men könsfördelningen skiljer sig lite åt mellan stadsdelsområdena. I tabellen nedan kan vi utläsa att kvinnorna i Hässelby-Vällingby och Skärholmen i större utsträckning svarar att de är otrygga än männen. Omvänt är en större andel av männen i Järva mer otrygga. Att vara otrygg medför konsekvenser i vardagslivet, till exempel att man avstår från aktiviteter och föreningsliv. Generellt i Stockholms stad svarar 14 procent att oron för att utsättas för brott får dem att avstå från aktiviteter, som exempelvis att gå på bio eller restaurang. Trygghetens ojämna fördelning innebär att livskvaliteten i olika delar av staden inskränks på ett påtagligt sätt och begränsar människors möjligheter att leva det liv de önskar.

Andelen som känner sig otrygg i sitt bostadsområde 2023

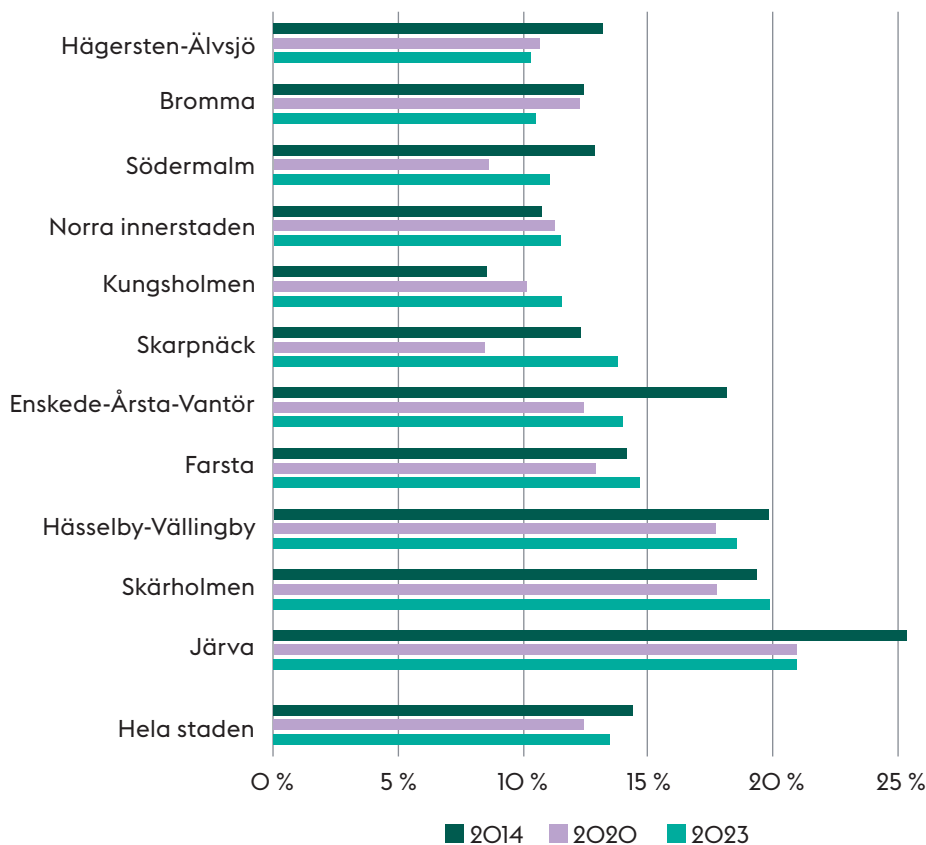
Stadsdelsområde	Kvinnor	Män
Norra innerstaden	2 %	2 %
Bromma	3 %	2 %
Hägersten-Älvsjö	3 %	3 %
Kungsholmen	3 %	3 %
Södermalm	2 %	4 %
Skarpnäck	3 %	4 %
Farsta	4 %	6 %
Enskede-Årsta-Vantör	6 %	5 %
Hässelby-Vällingby	10 %	7 %
Skärholmen	12 %	9 %
Järva	12 %	16 %
Hela staden	4 %	5 %

## Förtroende för myndigheter

Tilliten till myndigheter är viktig för människors välbefinnande och för en fungerande demokrati. I *Skillnadernas Stockholm* konstaterades att i områden med större socioekonomisk utsatthet och lågt valdeltagande är förtroendet för den lokala stadsdelsförvaltningen också lägre.

I trygghetsmätningen ställs frågor om förtroendet för den lokala stadsdelsförvaltningen och den lokala polisen i området där man bor. Frågorna ställdes för första gången 2014 och visade att var fjärde person i Järva hade lågt förtroende för stadsdelsförvaltningen, medan motsvarande andel var knappt var tionde person på Kungsholmen. Trygghetsmätningen från 2023 visar på ett liknande resultat men en förbättring har skett i Järva och i Enskede-Årsta-Vantör. Ungefär var femte person på Järva och i Skärholmen anger att de har lågt förtroende för sin stadsdelsförvaltning. I staden som helhet svarar 13 procent att de har lågt förtroende för sin stadsdelsförvaltning.

Andel som har mycket litet/ganska litet förtroende för stadsdelsförvaltningen i området där de bor år 2014, 2020 och 2023



Samtidigt ska man komma ihåg att de allra flesta har ett stort eller ganska stort förtroende för sin stadsdelsförvaltning; i genomsnitt 87 procent av de tillfrågade i staden som helhet och 79 procent i Järva.

## FAKTA

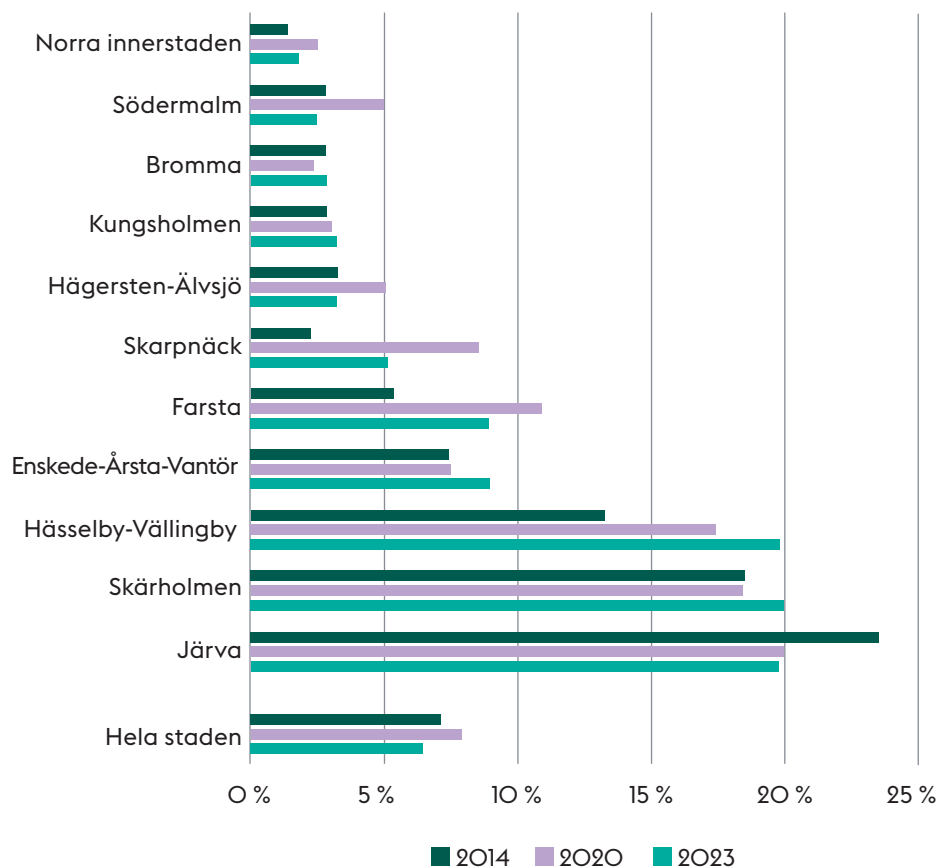
I trygghetsmätningen uttrycks också en större vilja att flytta ifrån bostadsområdet i Järva, Skärholmen och i Hässelby-Vällingby till följd av otrygghet än i staden i övrigt



Förtroendet för polisen visar på motsvarande mönster. I Järva och Skärholmen är förtroendet lägst, men generellt är förtroendet för polisen högre än för stadsdelsförvaltningen i alla stadsdelsområden. Ett högt förtroende för polisen hos befolkningen är ett viktigt mål i sig, men också eftersom det kan ha betydelse för viljan att samarbeta med rättsväsendets olika institutioner, exempelvis genom att anmäla brott och vittna. Det finns skillnader mellan könen. Generellt har män i Stockholms stad lägre förtroende för såväl stadsdelsförvaltningen som för den lokala polisen. Totalt uppger 15 procent av männen och 12 procent av kvinnorna att de har lågt förtroende för stadsdelsförvaltningen. När det gäller polisen är motsvarande andelar 12 procent av männen och 7 procent av kvinnorna.

I trygghetsmätningen uttrycks också en större vilja att flytta ifrån bostadsområdet i Järva, Skärholmen och Hässelby-Vällingby till följd av otrygghet, brott och ordningsstörningar än i staden i övrigt. I Hässelby-Vällingby har en försämring skett sedan år 2014.

Andel som svarat att de skulle vilja flytta ifrån sitt nuvarande bostadsområde p.g.a. otrygghet om de fick välja fritt



Sammanfattningsvis finns fortfarande stora skillnader i hur stockholmarna upplever tryggheten och tilliten till samhället. I stadsdelsområden med större socioekonomiska utmaningar och lågt valdeltagande är otryggheten i närmiljön större och tilliten till myndigheter lägre.

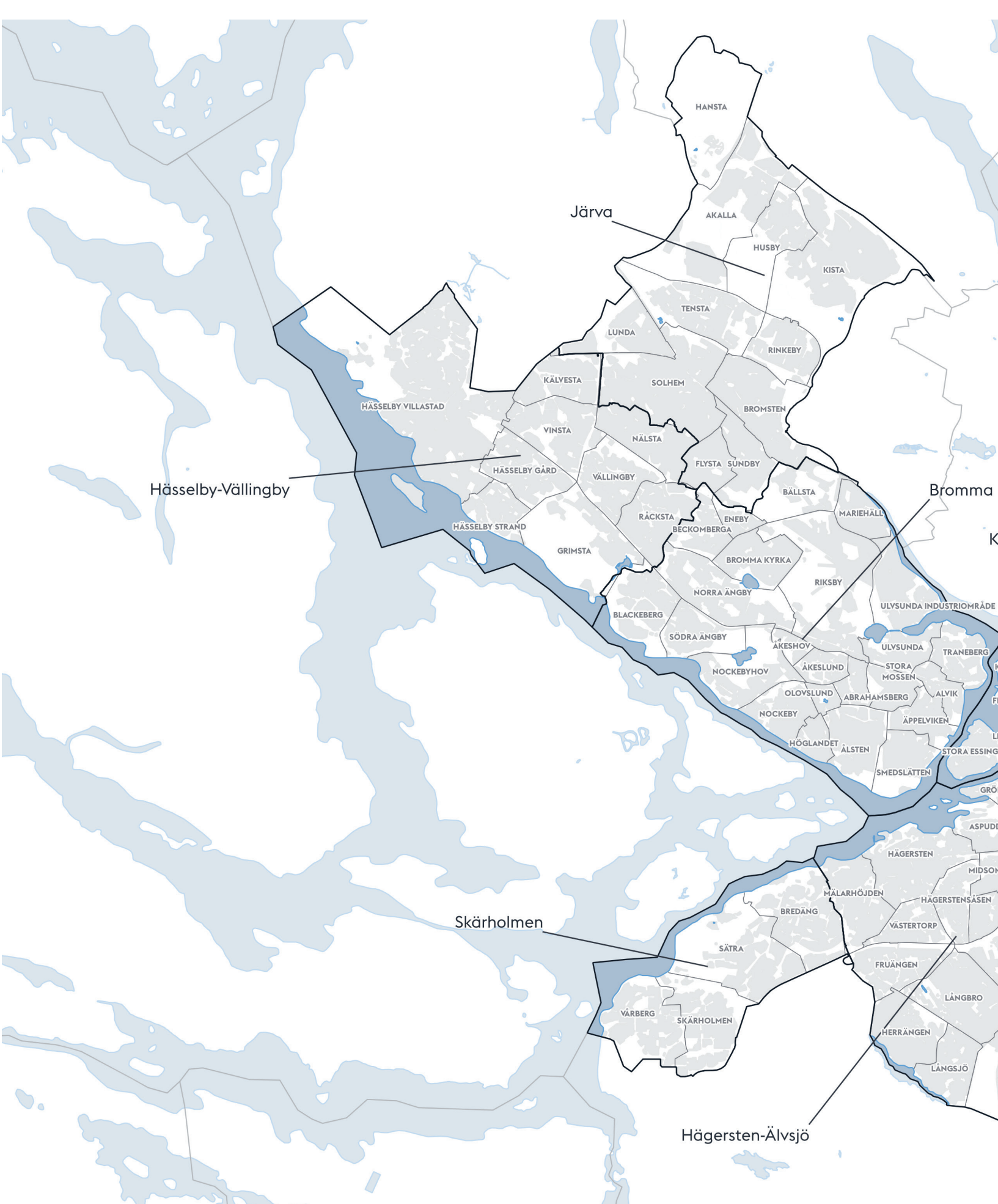
# Sammanfattande analys

Stockholm har under det senaste decenniet haft en god ekonomisk utveckling med en stark arbetsmarknad där den snabba befolkningsökningen och ett mångfacetterat näringsliv skapat förutsättningar för en god välfärd och ett bra liv för stockholmarna. Den sociala hållbarheten i Stockholms stad har utvecklas positivt ur flertalet perspektiv det senaste decenniet. Sysselsättningen, invånarnas inkomster och utbildningsnivå har ökat medan barnfattigdomen och beroendet av försörjningsstöd har minskat. Särskilt positivt är att sysselsättningen ökat mest i områden med lägst sysselsättningsnivå vilket minskat det geografiska sysselsättningsgapet. Flera av indikatorerna som visar på invånarnas hälsa har också utvecklats positivt.

Men samtidigt består många av de skillnader som konstaterades i *Skillnadernas Stockholm* år 2015. Trots en stark arbetsmarknad har andelen långtidsarbetslösa och andel hushåll med långvarigt försörjningsstöd inte minskat. Trångboddheten drabbar främst personer i områden där trångboddheten redan är hög. För hushåll med lägre inkomster har det blivit svårare att skaffa en bostad trots ett högt bostadsbyggande. Skillnaderna i skolresultat mellan elever med olika socioekonomisk bakgrund är fortfarande tydliga.

Valdeltagandet i 2022 års val minskade också för första gången på 20 år och skillnaden mellan olika områden ökade. Stadens senaste trygghetsmätning från hösten 2023 visar att känslan av otrygghet är större i vissa stadsdelsområden och att mönstren har varit desamma sedan 2008 då stadens trygghetsmätningar startade. Jämfört med vad som redovisades i *Skillnadernas Stockholm* syns dock en tydlig minskning av otryggheten i stadsdelar med högst otrygghet i det egna bostadsområdet.

I denna rapport liksom i *Skillnadernas Stockholm* har jämförelser av livsvillkoren framför allt gjorts mellan olika delar inom staden eftersom det är i vårt eget närområde vi lever våra liv och där vi strävar efter att finna goda förutsättningar avseende bostad, arbete, utbildning och service. Men i jämförelse med andra storstäder såväl nationellt som internationellt ligger Stockholms stad väl till med en hög levnadsstandard och ett väl utbyggt välfärdssystem. Ambitionen med denna rapport är att identifiera områden där staden har utmaningar och där det krävs gemensamma ansträngningar och prioriteringar för att minska skillnaderna i livsvillkor.



## Stockholms stads alla stadsdelar

Staden är indelad i 11 stadsdelsområden (svarta linjer) och 133 stadsdelar. Stadsdelarnas namn framgår av kartan.

Enskede-Årsta-Vårna



- stadsdelsnämndsgränser
- stadsdelsgränser



Kungsholmen

Norra innerstaden

Södermalm

Skarpnäck

Farsta

-Vantör

ma

VRÅDE

BERG

ESSINGEN

ASPUDDEN

ÅSEN

RO

-Vantör

