

Allt färre får bostadsbidrag

Antalet hushåll som får bostadsbidrag har minskat de senaste tjugo åren. Trenden har varit särskilt tydlig de senaste fem åren, då antalet hushåll som fått bostadsbidrag har minskat med 34 procent. En del av förklaringen är att inkomstgränsen för bostadsbidrag inte justerats i samma takt som inkomsterna har ökat. Inkomstgränsen för ungdomshushåll har inte höjts sedan 1997. För barnfamiljer höjdes den senast 2021.

Bostadsbidrag är ett ekonomiskt stöd till barnfamiljer och unga vuxna som har låga inkomster. Under år 2025 var det cirka 140 000 hushåll som fick bostadsbidrag, vilket motsvarar knappt 3 procent av alla hushåll i Sverige.

I den här analysen beskrivs hur bostadsbidragets konstruktion och inkomstutvecklingen i samhället har påverkat utvecklingen av hur många hushåll som får bostadsbidrag.

Ensamstående kvinnor med barn är de vanligaste mottagarna

År 2025 fick 23 000 ungdomshushåll och 114 000 barnfamiljer bostadsbidrag. Bland både ungdomshushåll och barnfamiljer är de allra flesta som får bostadsbidrag ensamstående, och ensamstående kvinnor med barn utgör den största gruppen.

Antal hushåll som fick bostadsbidrag 2025

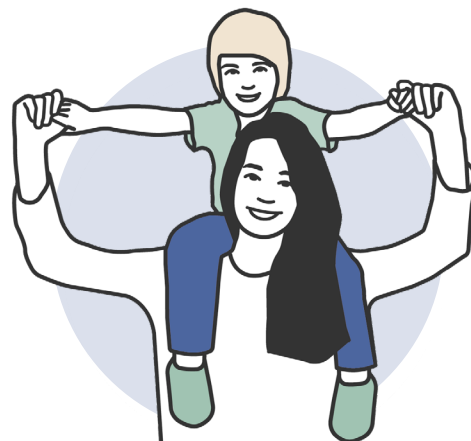
	Ungdomshushåll	Barnfamiljer
Ensamstående kvinnor	10 594	76 277
Ensamstående män	12 424	13 636
Sammanboende	414	23 954

Korta analyser 2026:2

Försäkringskassan
Avdelningen för ledningsstöd
och analys

Korta analyser är en rapportserie från Försäkringskassan som presenterar aktuell statistik och analys i ett kort format. I slutet av rapporten finns länkar om du vill läsa mer.

FK-nr: 116-51



Om bostadsbidrag

Bostadsbidraget betalas ut till ungdomshushåll (18–29 år) och till barnfamiljer. Målen med bostadsbidraget är att minska trångboddhet, bidra till bättre levnadsstandard för barnfamiljer och minska de ekonomiska skillnaderna mellan hushåll med och utan barn.

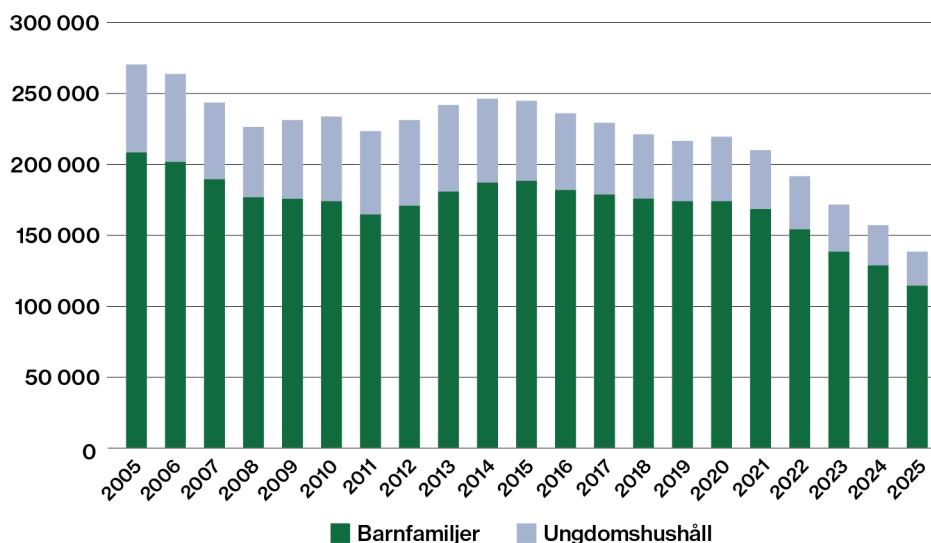
Bostadsbidraget är både inkomst- och behovsprövat och ett beslut fattas preliminärt baserat på en uppskattad årsinkomst. Beslutet gäller i högst 12 månader, därefter måste man ansöka om bidraget på nytt.

Bostadsbidraget infördes i mitten av 1930-talet och fick sin nuvarande utformning 1997.

Unga och sammanboende med bostadsbidrag minskar mest

Antal hushåll som får bostadsbidrag har minskat en längre tid, men de senaste fem åren har minskningen intensifierats. Minskningen syns i alla grupper men är särskilt stor bland ungdomshushåll. Bland både barnfamiljer och ungdomshushåll är minskningen större bland sammanboende än bland ensamstående hushåll.

Antal hushåll som blivit beviljade bostadsbidrag, 2005–2025



Flera faktorer avgör hur mycket bostadsbidrag man kan få

Bostadsbidraget har en komplicerad konstruktion. Det högsta möjliga bostadsbidrag som ungdomshushåll respektive barnfamiljer kan få bestäms av bostadens kostnad och storlek samt hushållets sammansättning. Hur stor del av det högsta möjliga bostadsbidraget som man sedan får behålla bestäms av hushållets bruttoårsinkomst. Bidraget minskar när hushållets årsinkomst passerar vissa fastställda gränser som är olika för olika typer av hushåll. Om bidraget blir lägre än 100 kronor i månaden betalas det inte ut. Till skillnad från många andra ersättningar och bidrag är inkomstgränserna inom bostadsbidraget inte indexerade (se faktaruta).

Bostadsbidraget täcker en del av hushållens bostadskostnad inom vissa beloppsgränser. För ungdomshushåll har bostadskostnadsgränsen varit oförändrad sedan 1997, och den högsta bostadskostnaden som ersätts är 3 600 kronor i månaden. År 2012 höjdes den andel av bostadskostnaden som är bidragsgrundande. Ungdomshushåll kan sedan dess få som mest 1 300 kronor i bidrag. För ungdomshushåll är högst 60 kvadratmeter bidragsgrundande. Bor de större än så räknas kostnaden för den ytan inte in i bidraget.

” Antal hushåll som får bostadsbidrag har minskat en längre tid, men de senaste fem åren har minskningen intensifierats.

Om indexering

Indexering innebär att beloppsgränser och nivåer justeras automatiskt över tid, ofta i takt med löneutvecklingen eller inflationen. Till exempel är studiemedel prisindexerade och den allmänna ålderspensionen inkomstindexerad. Indexeringen görs för att ersättningen inte ska tappa i värde när inkomster och kostnader ökar.

För barnfamiljer höjdes den övre bostadskostnadsgränsen 2026. Höjningen innebar både att barnhushåll som har bostadsbidrag kan få mer i bidrag och att fler hushåll kan beviljas bidraget. Till exempel ersätts en familj med ett barn för bostadskostnader upp till 6 800 kronor, och som högst är bostadsbidraget för bostadskostnaden 2 700 kronor. Tabellen nedan visar motsvarande gräns och bidragsbelopp för familjer med två barn samt tre eller fler barn. För barnfamiljer med ett barn är 80 kvadratmeter bidragsgrundande. Denna yta ökar med antal barn i hushållet.

Gränsvärden för bostadskostnader och bostadsyta samt högsta möjliga bidrag för bostadskostnader per hushållstyp

Hushållstyp	Nedre bostadskostnadsgräns	Övre bostadskostnadsgräns	Högsta bidrag för bostadskostnaden	Bidragsgrundande bostadsyta
Ungdomshushåll	1 800 kr	3 600 kr	1 300 kr	60 kvm
Familjer med 1 barn	1 400 kr	6 800 kr	2 700 kr	80 kvm
Familjer med 2 barn	1 400 kr	7 900 kr	3 250 kr	100 kvm
Familjer med 3+ barn	1 400 kr	8 600 kr	3 600 kr	120 kvm*

Not: Om någon i hushållet har en funktionsnedsättning som kräver en dyrare bostad kan den övre bostadskostnadsgränsen bli högre.

*Upp till femte barnet höjs gränsen med 20 kvm per barn.

Barnfamiljer med bostadsbidrag får utöver bidraget för bostadskostnaden ett särskilt bidrag för barnen i hushållet. Bidraget är högre ju större del av barnens boendetid som tillbringas i hushållet.

Särskilt bidrag för barn utifrån antal och vistelsegrad

Antal barn	Hemmavarande barn	Växelvist boende barn	Tidvist boende barn
1	1 500 kr	1 300 kr	500 kr
2	2 000 kr	1 600 kr	600 kr
3 eller fler	2 650 kr	2 100 kr	700 kr

Inkomstgränserna för bostadsbidrag har inte följt inkomstutvecklingen

Hur stor del av bostadsbidraget som olika typer av hushåll får behålla beror på årsinkomsten i relation till fastställda inkomstgränser (se faktaruta till höger). För ungdomshushåll har inkomstgränsen legat på samma nivå sedan 1997; 41 000 kronor för ensamstående och 58 000 kronor för sammanboende. Under samma tid har inkomsterna stadigt ökat i Sverige.

” För barnfamiljer höjdes den övre bostadskostnadsgränsen 2026. Höjningen innebar att barnhushåll som har bostadsbidrag kan få mer i bidrag.

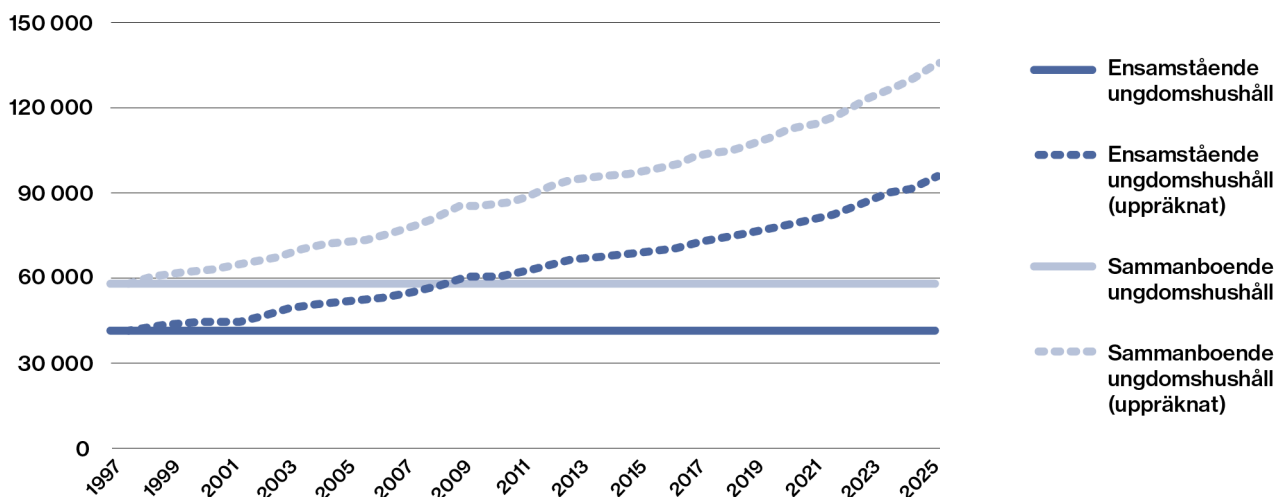
Så här påverkar inkomsterna

För ungdomshushåll minskar bostadsbidraget med en tredjedel av den del av årsinkomsten som överstiger gränsvärdet. Studiebidraget räknas med i årsinkomsten, men inte studielånet.

För barnfamiljer minskar bostadsbidraget med 20 procent av den del av inkomsten som överstiger gränsvärdet. Om inkomsten ökar med 1 000 kronor minskar bidraget med 200 kronor. För sammanboende med barn provas bostadsbidraget individuellt.

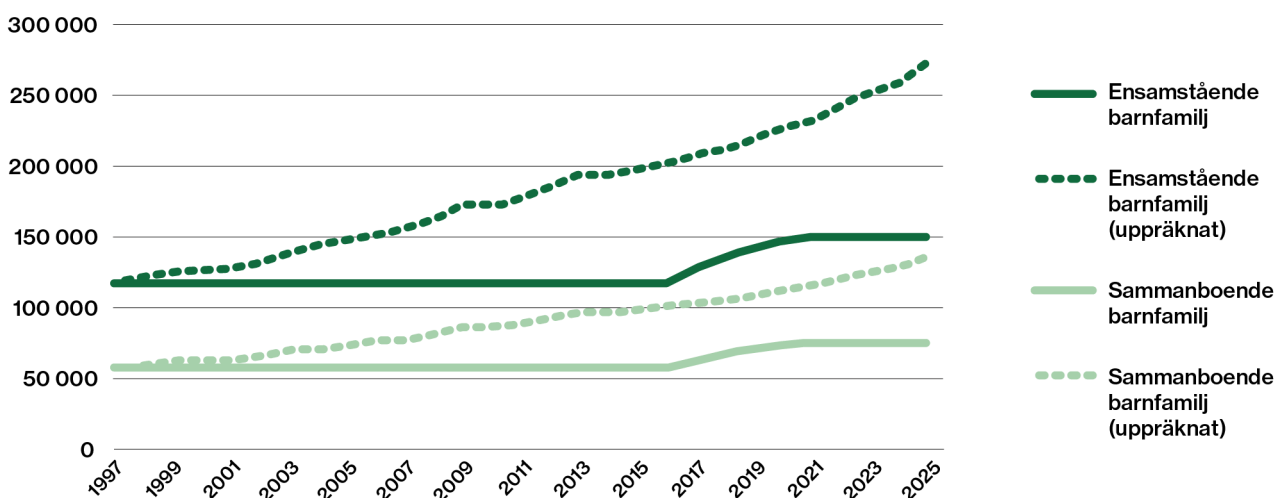
Figuren nedan visar att om inkomstgränserna för ungdomshushåll hade höjts i samma takt som inkomstutvecklingen skulle de varit mer än dubbelt så höga som dagens nivåer.

Bostadsbidragets faktiska inkomstgräns för ungdomshushåll och inkomstgränsen uppräknad enligt inkomstindex, 1997–2025



Även för barnfamiljer var inkomstgränsen oförändrad mellan åren 1997 och 2016. Med motiveringen att den inte hade följt prisutvecklingen höjdes gränsen 2017. Därefter höjdes den successivt under perioden 2018–2021. Sedan 2021 är inkomstgränsen för ensamstående med barn 150 000 kronor och för sammanboende med barn 75 000 kronor per person och år. Höjningarna har bara delvis kompenserat för att hushållens inkomster har ökat. Totalt har inkomstgränsen höjts med 28 procent och de genomsnittliga inkomsterna med 134 procent sedan 1997.

Bostadsbidragets faktiska inkomstgräns för barnfamiljer och inkomstgränsen uppräknad enligt inkomstindex, 1997–2025



Minskningen beror delvis på att inkomstgränserna inte höjts

Flera faktorer påverkar hur mycket ett hushåll kan få i bostadsbidrag. Genom att höja bidragsbeloppen eller inkomstgränserna kan fler hushåll få rätt till bostadsbidrag. När bidraget för hemmavarande barn höjdes 2012 och 2014 ökade antalet barnfamiljer som fick bostadsbidrag. På motsvarande sätt kan höjningen av bostadskostnadsgränserna 2026 innebära att fler kan få bostadsbidrag. Innan bostadskostnadsgränsen höjdes 2026 var gränsen för att få bostadsbidrag för en ensamstående person med ett barn 29 250 kronor i månaden, vilket gav 100 kronor i bidrag. Efter att gränsen höjdes är den 33 000 kronor, förutsatt att man har en bostadskostnad på 6 800 kronor eller mer.

Under åren 2017–2021, när inkomstgränsen höjdes, dämpades minskningstakten i antalet hushåll som fick bostadsbidrag. Efter det har antalet personer som får bostadsbidrag minskat kraftigt. Minskningen de senaste fem åren förklaras inte enbart av ojusterade inkomstgränser. Våra beräkningar visar att fall inkomstgränsen höjts i takt med inkomsterna sedan 2021 så hade cirka 17 000 fler hushåll kunnat få bostadsbidrag 2025. Detta hade motsvarat en ökning av antal hushåll med 23 procent.

Många måste betala tillbaka bostadsbidraget

Ytterligare en förklaring som brukar lyftas till varför allt färre ansöker om och får bostadsbidrag handlar om svårigheten att i förväg uppskatta sin årsinkomst och rädslan för att hamna i skuld.

År 2024 blev 35 procent av alla hushåll som fått bostadsbidrag skyldiga att betala tillbaka hela eller delar av bostadsbidraget, på grund av att de haft en högre årsinkomst än vad de uppskattade när de ansökte. Ungdomshushåll som blivit återbetalningsskyldiga fick i genomsnitt betala tillbaka 5 300 kronor. Motsvarande belopp för barnfamiljer var 8 500 kronor. Hushåll med bostadsbidrag har små marginaler, och därför kan en sådan skuld vara svår att betala. Rädslan för att bli skuldsatt kan stoppa även dem som har stora behov att ansöka om bostadsbidraget.

För att minska risken för felaktiga utbetalningar, återkrav och skuldsättning har Försäkringskassan fått i uppdrag av regeringen att från och med januari 2027 införa månadsberäkning av bostadsbidraget.



” En förklaring som brukar lyftas till varför allt färre ansöker om och får bostadsbidrag handlar om svårigheten att i förväg uppskatta sin årsinkomst och rädslan för att hamna i skuld.

Få ändringar har genomförts för att nå det bostadspolitiska syftet

Bostadsbidraget har både ett bostadspolitiskt och ett familjepolitiskt syfte. Eftersom bidraget inte följer inflationen krävs det politiska beslut för att höja både bidraget, bostadskostnadsgränserna och inkomstgränserna. En del justeringar har gjorts sedan den större reformen 1997, men bostadsbidraget har inte följt kostnads- och inkomstutvecklingen, vilket har lett till att färre hushåll har rätt till det.

Många justeringar som gjorts har haft ett familjepolitiskt mål och motiverats med att barnfamiljernas ekonomi behöver stärkas. Ett exempel på det är det tilläggsbidrag som under flera år betalades ut till barnfamiljer med bostadsbidrag. Få justeringar och höjningar har kommit ungdomshushållen till del, vilket kan förklara varför minskningen av antalet hushåll med bostadsbidrag är större bland unga.

Det bostadspolitiska målet om att barnfamiljer och ungdomshushåll ska få en möjlighet att bo i fullvärdiga och tillräckligt rymliga bostäder har inte stärkts i samma utsträckning. När bostadskostnadsgränsen för barnfamiljer höjdes den 1 januari 2026 var ett motiv att stärka bostadsbidragets bostadspolitiska syfte. Ett motiv till höjningen var att taket inte höjts sedan 1997, och den genomsnittliga årshyran per kvadratmeter nästan fördubblats sedan dess. Höjningen når dock inte ungdomshushållen. Även om den skulle kunna leda till att fler barnfamiljer får rätt till bostadsbidrag kommer höjningen att få störst effekt bland de barnfamiljer som redan idag har bostadsbidrag. På så vis fortsätter bostadsbidraget att riktas mot hushåll med allra svagast ekonomi.



Tilläggsbidrag

Under coronapandemin infördes ett tilläggsbidrag till barnfamiljer med bostadsbidrag. Det uppgick till 25 procent av det preliminära bostadsbidraget som lämnades för samma månad.

Tilläggsbidraget förlängdes ett par gånger på grund av kraftigt ökade levnadsomkostnader.

Från juli 2023 till december 2024 var tilläggsbidraget på 40 procent av det preliminära bostadsbidraget.

Tilläggsbidraget betalades ut till och med juni 2025 och upphörde därefter.

De viktigaste resultaten av vår analys

- Antalet hushåll med bostadsbidrag har minskat över tid, och de har minskat särskilt kraftigt de senaste fem åren. Mellan 2021 och 2025 minskade antalet ungdomshushåll med bostadsbidrag med 44 procent, och antalet barnfamiljer minskade med 32 procent.
- Bostadsbidraget är inte indexerat. För ungdomshushåll har inkomstgränsen i bostadsbidraget varit oförändrad sedan den senaste större reformen 1997. För barnfamiljer höjdes gränsen senast 2021, och sedan 1997 har den därmed höjts med 28 procent. Enligt inkomstindex har de genomsnittliga inkomsterna ökat med 134 procent under samma period.
- En del av förklaringen till att antalet hushåll som får bostadsbidrag minskar är att inkomstgränserna inte har höjts. Men det kan i sig inte förklara de senaste fem årens kraftigare minskning.
- Från och med januari 2027 kommer det att införas en månadsberäkning av bostadsbidraget. Syftet är att minska risken för felaktiga utbetalningar, återkrav och skulder.

Författare

Trude Warner
Analytiker, Försäkringskassan

Presstjänst
010-116 98 88

Alma Wennemo Lanninger
Analytiker, Försäkringskassan

Källor och mer att läsa

[Barnhushållens ekonomi](#)

Uppföljning av resultatindikatorer för den ekonomiska familjepolitiken 2025, Försäkringskassan

[Social trygghet genom socialförsäkringen](#)

Ruth Mannelqvist och Sara Stendahl, SNS forskningsrapport 2025

[Höjda bostadskostnadsgränser för barnfamiljer inom bostadsbidraget](#)

Regeringskansliet PM S2025/01526

[Bostadsbidragets måluppfyllelse – trångboddhet och absolut fattigdom](#)

Riksrevisionen 2024:15

[Träffsäkert](#)

Införande av månadsuppgifter i bostadsbidraget och underhållsstödet, SOU 2021:101

Om analysen

Analysen bygger på statistik som finns i Försäkringskassans datalager STORE.

Beräkningar har gjorts i SCB:s mikrosimuleringsmodell FASIT, ett fördelningsanalytiskt statistiksystem för inkomster och transfereringar.

Läs mer om FASIT [här](#).