

Juryutlåtande om projektävling

Rosendals torg



INNEHÅLL

KORT OM TÄVLINGEN	3
JURYNS BESLUT	4
JURYNS OMDÖMEN	5
SAMMANFATTNING	19
GENOMFÖRANDE AV TÄVLINGEN	21
BEDÖMNINGSKRITERIER	22

KORT OM TÄVLINGEN

Rosendals torg är ett av tre torg som planeras i den nya stadsdelen och kommer att ligga i den mellersta delen av Rosendal. Torget, som kommer kantas av gator fyllda med butiker, nöjen, bibliotek, sporthall och en aktivitetsbyggnad, blir i framtiden hjärtat i ett av Sveriges mest innovativa bostadsområden, med naturen runt knuten. I öst ansluter torget mot detaljplanelagd mark för centrumverksamhet. Under våren 2022 hölls en medborgardialog där synpunkter och idéer för Rosendals torg samlades in.

Multihuset med bibliotek ansluter till torget i väster medan i den östra delen planeras för en paviljong i två plan som kommer rymma restaurangverksamhet. Bortanför paviljongen kommer hållplatsen för spårvägen som löper i nord-sydlig riktning att vara belägen.

Tävlingsuppgiften

Tävlingsuppgiften var att ta fram ett gestaltningsförslag för torget, vars yta uppgår till 5 300 m².

I tävlingsuppgiften ingick att:

- Integrera återbrukat byggnadsmaterial från stadsutvecklingsprojektet Ulleråker (minst 20% av föreslaget markmaterial)
- Gestalta och ge förslag på nytänkande torgfunktioner som främjar torgets användning som en inkluderande mötesplats under dygnets alla timmar året om
- Gestalta torget med en förväntad krontäckning om minst 30% av torgets totala yta (fullvuxna träd)
- Redovisa parkeringsplatser för 200 cyklar
- Redovisa princip för belysning

Omkringliggande gator ingick ej i tävlingsuppgiften inte heller gestaltningen av paviljongen.

Tack till alla team

Förslagen vittnar om stort engagemang och det omfattande arbete som har lagts ner på att ta fram de fyra bidragen. Juryn vill därför rikta ett stort tack till alla team för insatserna i tävlingen.

Juryn beslut om vinnare

Efter avslutad bedömning har juryn utsett *GLÄNTAN* till vinnare. Juryn rekommenderar förslaget för fortsatt bearbetning och genomförande.

Bedömning av de fyra förslagen



Masu Planning ApS,
Bjerking, med
underkonsult
Lighting Design
Collective

Vinnare GLÄNTAN

Förslaget är genomarbetat och övertygande genom sin logiska uppbyggnad som balanserar väl mellan ett torg och en grön urban oas. Den öppna större platsbildning framför Multihuset övergår i en mjukare och grönare form mot intilliggande gator och i mötet med paviljongen. Gläntan är gestaltat med en rufsig elegans, formsäkert i sitt återbruk och med välstuderade detaljer i materialens möten. Förslaget kombinerar fria former som påminner om skogens rum med torgets hårdgjorda och flexibla ytor på ett fint sätt.

Mjuk och balanserad gestaltning

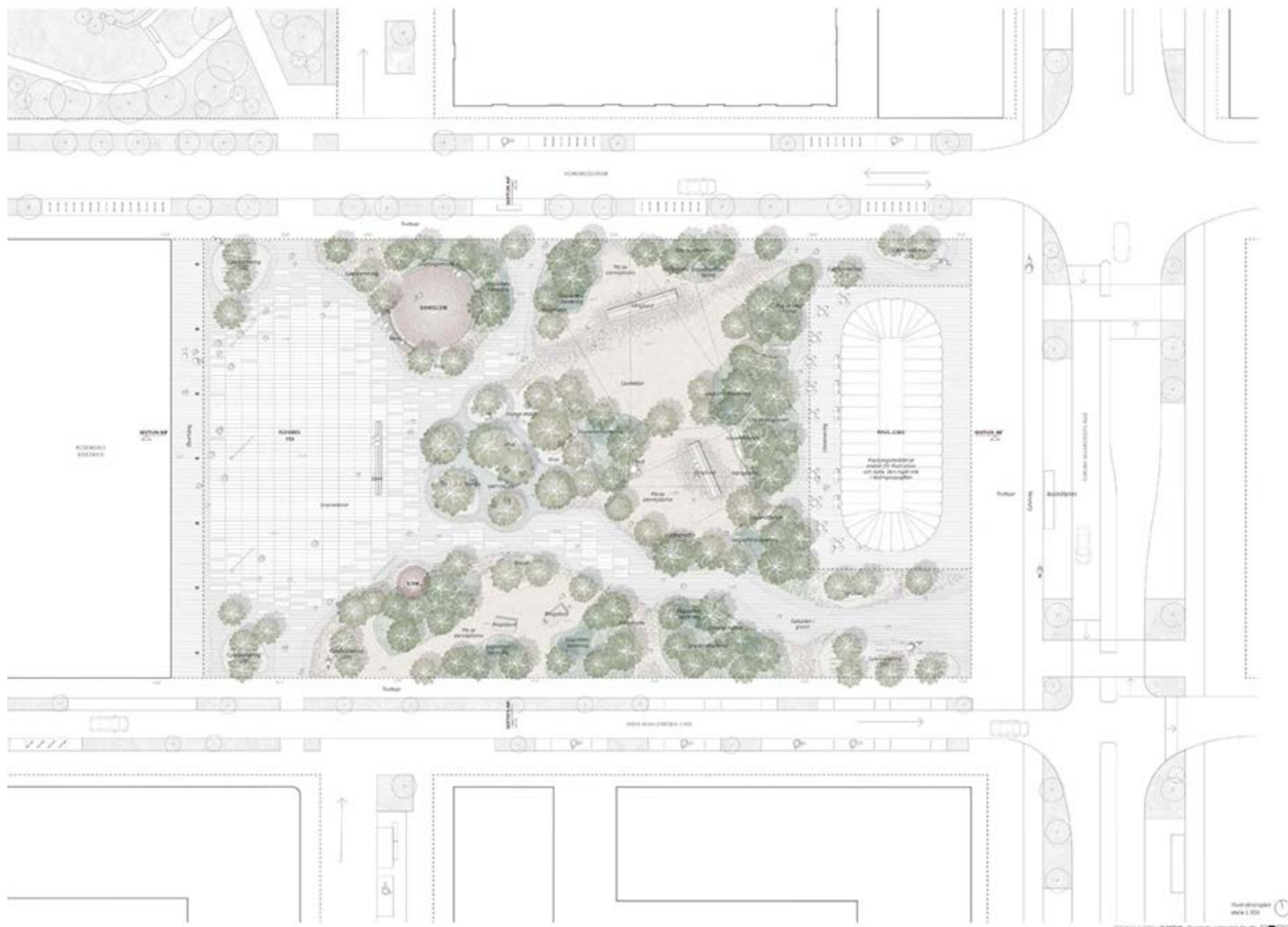
Juryn ser ett nutida torg som rymmer en parklik mjukhet. En av förslagets stora styrkor är fördelningen av olikstora platser och rum i förhållande till andelen grönska. Rummen fyller olika behov som spänner mellan privat och offentligt och skapar variation. Det gör att rosendalsborna alltid kommer hitta en passande plats utifrån aktivitet och humör för dagen. Stråken och rummen är placerade på rätt ställen och disponerade på ett sätt som visar att teamet med säker hand har lagt detta pussel.

En plats för alla rosendalsbor

Förslagsställarna har lagt kraft på programmering av ytorna och en rad olika funktioner såsom middagstorg med fasta långbord, pingisbord och hängmattor föreslås. En nyskapande vattenlek med nedsänkta kanaler och öar är centralt placerad i anläggningen medan en scen och en dansbana med golv av terrazzo är orienterade mot multihuset. Invid paviljongen föreslås en uteservering bakom lummiga planteringar som låter ljuset sila ner på besökarna.

Flera rum i olika storlekar, vegetationen, ljusgestaltningen, olika typer av sittplatser bidrar till att skilda målgrupper kan använda torget, samtidigt och utan att störa varandra.



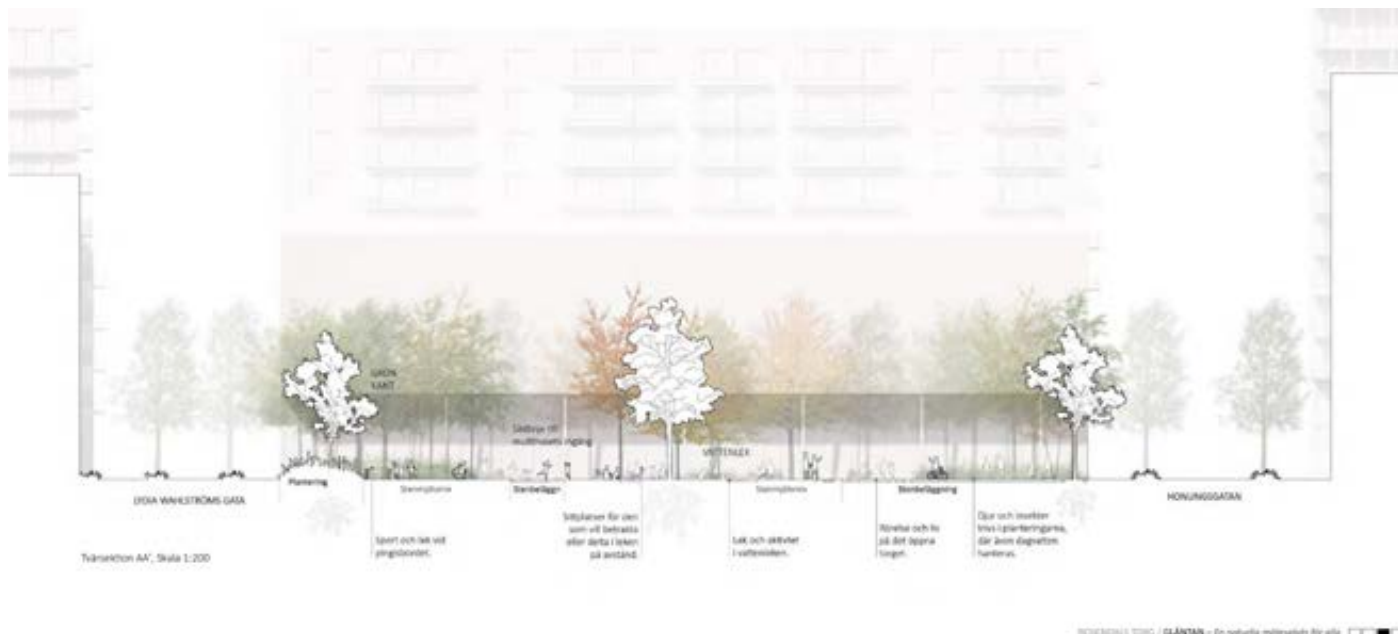


formsäkert och bör fungera väl både avseende genomförande och återbruk samt drift och förvaltning.

Grönskan består både av träd och en lägre undervegetation. En analys om svalka och mikroklimat redovisas där skugga ges av den efterfrågade krontäckningen. Fältskiktet bidrar med ekosystemtjänster genom lokalanpassade blommande växter som skiftar över tid medan dagvatten tas emot av växtbäddarna på ett naturligt sätt. Genomtänkt i balansen mellan sol och skugga.

Genomförbarhet

Juryn anser att förslaget har god utvecklingsbarhet och tål justeringar utan att konceptet går förlorat. Bredder på gångar och storlekar på scener kan anpassas. Torget bedöms även fungera bra under vintertid genom att grusytorna är genomsläppliga och planlösningen tål kullar av snö. Dispositionen och dimensionerna tyder på att teamet har god kunskap om skötsel av stenbeläggning, grusytor och av träd.



Nästa steg – att utveckla i kommande projekt

- Kopplingen mellan paviljongen och Multihuset kan med fördel studeras ytterligare och utvecklas i det kommande projektet.
- Teamet bör studera en utveckling och eventuell förenkling av fontänen i vattenleken. Kan en utedusch eller lekfull vattenkran/pump fylla samma funktion?
- Redovisningen av återbruk framstår som realistisk. Flexibiliteten i förslaget gör att ännu mer material sannolikt kan återbrukas här. Den föreslagna terrazon i dansscenen väcker nyfikenhet men behöver även provas för att säkerställa funktionaliteten.
- Granitstenspassagen som löper genom stensmjölsytorna behöver lösas på ett tydligare sätt för att minimera risken att stenar lossnar.
- I långborden finns sannolikt potential för ytterligare återbruk. Exempelvis skulle återbrukade block kunna användas som fundament och kanske även för bordsytor.
- Vegetationens höjder och täthet bör studeras och utvecklas i nästa steg. Grönskan intill paviljongen kan behöva ses över för att både ge solljus och skugga samt för att skapa god sikt.
- Den föreslagna spännande växtligheten behöver studeras avseende mängder och utifrån typen av vegetation.
- Ledstråk och kontrastverkan behöver säkerställas för att göra torget tillgängligt för synsvaga medan förslaget tycks fungera bra för rullstolsburna rosendalsbor och besökare.
- Undersök hur mötet mellan sten och planteringsytan ska utformas. Det kan exempelvis vara kantstål eller fastgjutna yttre stenar.



Werk Arkitekter ApS

DEN FLYGANDE MATTAN

Ett vackert torg i förslaget som får juryn att blicka söderöver. Fritt placerade träd kontrasterar mot den strama och hårdgjorda ytan där den

mönsterlagda stenen påminner om en matta med sömmar och fransar. En nedsänkt yta kantas av långa bänkar med många sittplatser.



Ett klassiskt, stramt och tydligt torg

Förslaget bygger på en tydlig gestaltningsidé. Ett representativt och pampigt torg med en stram och stilig grundform, klassiskt rektangulär med en nedsänkt yta i mitten. I kontrast med den strikta ramen står en friare placering av träd som bidrar till ett modernare uttryck. I den nedsänkta delen ligger stensmjöl och ger en känsla som påminner om sydländska torg som exempelvis Jardin du Luxembourg i Paris. Det starka greppet skulle kunna ge en samlande skådeplats för torget men utformningen skulle innebära stora utmaningar avseende tillgänglighet och drift.

Anslaget kontrasterar tydligt mot parkerna i stadsdelen vilket kan räknas som en fördel genom att torget får en egen identitet.

Mönsterläggningen av sten i den övre delen påminner om en matta med fransar. En rund skålformad fontän ingår i kompositionen. En styrka i förslaget är att paviljongen bildar en naturlig del av torget. Möjligheten att korsa torget på diagonalen försvåras genom nedsänkning och är en av förslagets svagheter.

Inramat återbruk

I förslaget föreslås återbruk i form av stensmjölskross som bildar golv i den nedsänkta delen. Materialet är kostnadseffektivt och hållbart men på samma gång anser

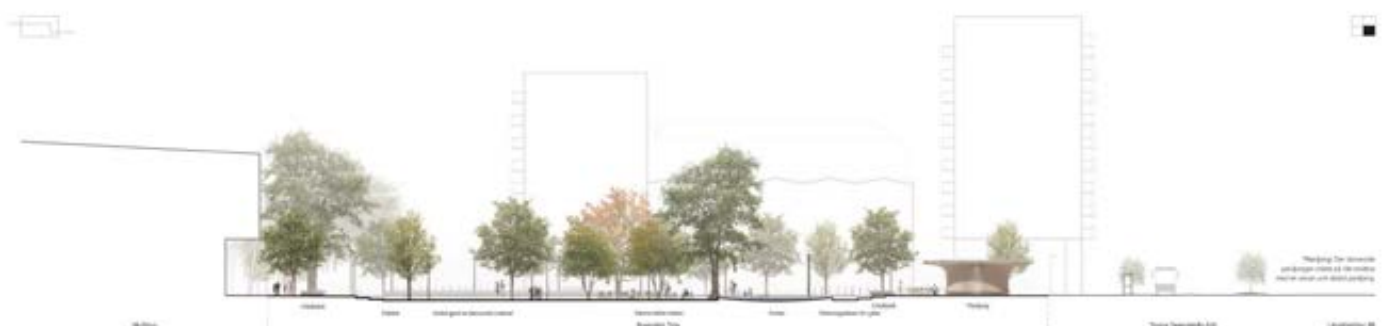
juryn att det försvårar driften och förvaltningen av torget. Samtidigt noterar juryn att de aldrig tidigare sett en nedsänkt yta med stensmjölsbeläggning.

Stensättningen har en söm mot stensmjölsytorna, som en gestaltningsidé kopplat till återbruk i markbeläggning. Matta-referensen är tydlig men det finns en risk att de återbruksstenar som finns att tillgå inte håller tillräckligt hög kvalitet.

Fransarna i granitbeläggningen behöver anläggas med god precision för att konceptet ska hålla. Om de återbrukade stenarna har olika tjocklekar kan anläggningen försvåras och resultatet riskerar bli ojämnt. Nedsänkningen kan nyttjas som skyfallsyta vilket är positivt. Den flygande mattan är det förslag som har lägst andel biodiversitet eftersom ett mellanskikt av buskar och perenner saknas. Detta försämrar i sin tur mikroklimatet.

Stor yta med fria siktlinjer

Här finns få element och stora oprogrammerade ytor. Funktioner som samlar människor saknas vilket kan ses som flexibilitet men som även riskerar att göra torget mindre välkomnande. Avsaknaden av anvisade aktiviteter gör att det krävs mer av egna initiativ från rosendalsborna för att ta ytan i anspråk. Det är oklart vad torget har att erbjuda barn och tonåringar och juryn undrar hur torget upplevs och används





under vinterhalvåret, när det i stor utsträckning är blött och kallt i vårt land. Juryn är inte säker på att detta är rätt förslag för platsen.

Fontänen föreslås spolas för skridskoåkning under vintern vilket är en fin tanke men som försvåras av den skålförmiga utformningen.

De finns många sittplatser tack vare de långa bänkarna. På samma gång kan de upplevas som barriärer som försvårar passage över torget. Det skulle kunna motverkas genom att bryta upp längderna men samtidigt försvaga den starka formidén som konceptet bygger på. För att lösa tillgängligheten till den nedsänkta delen finns ett ramssystem inritat. I förslaget redovisas inte detaljerna som tillkommer såsom rygg- och armstöd liksom ledstänger vid ramperna i vissa punkter. Dessa riskerar att ta udden av den strama formen.

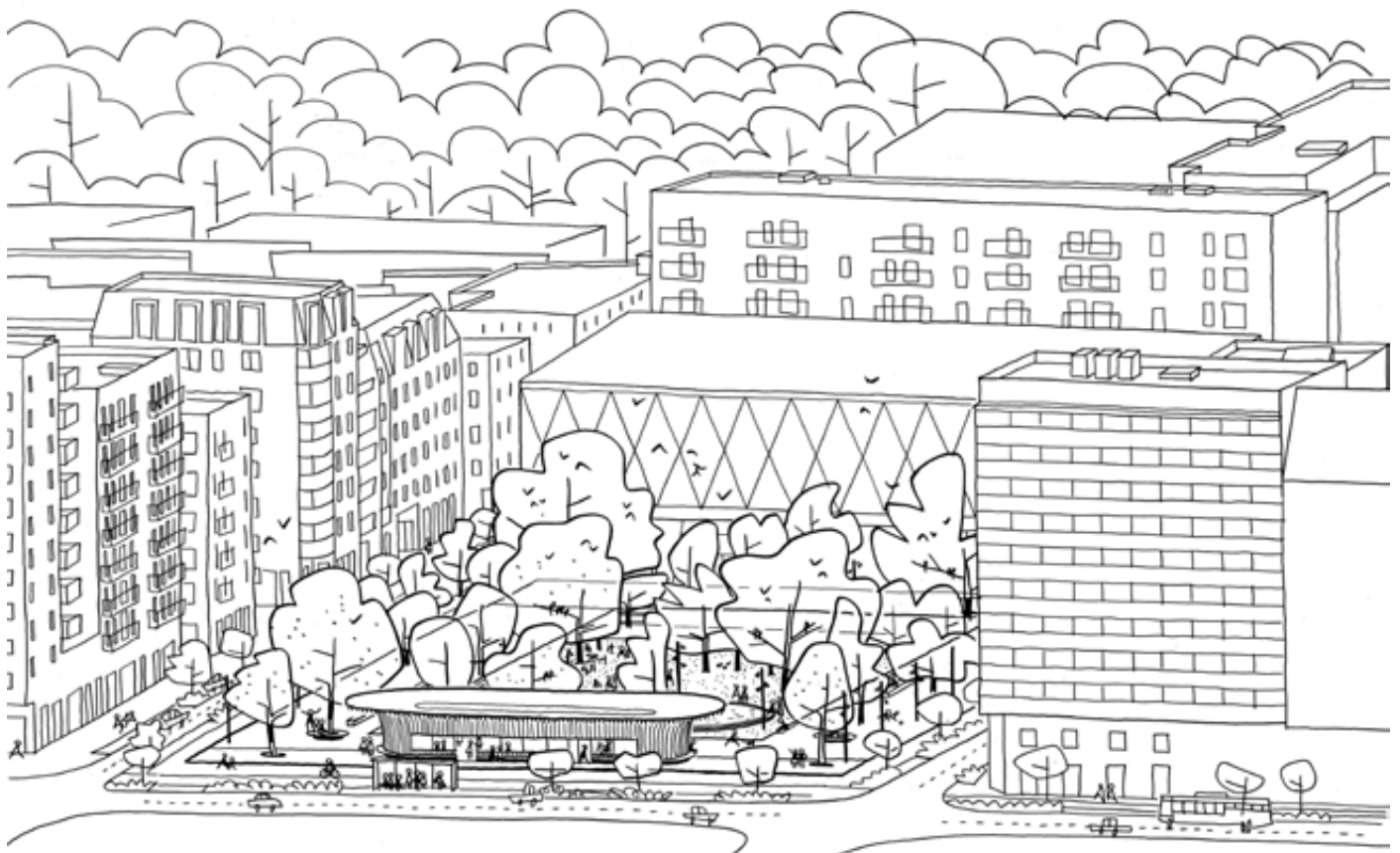
Orienterbarheten är god tack vare öppenheten och avsaknaden av markvegetation och busk-skikt. Ett stort öppet rum kan vid vissa tidpunkter och väderlekar upplevas

attraktivt men under stora delar av året och dygnet blir det sannolikt mindre inbjudande, tomt och ödsligt. Att sitta ner öppet och exponerat som här kan upplevas otrött. Det leder i sin tur till färre besökare och försämrad trygghetskänsla.

Genomförbarhet

Förslaget är genomförbart men flera frågor om drift och förvaltning reses. Hur tar man hand om den nedsänkta ytan och hur snöröjs den om plogar, maskiner och skylifts för att ta hand om och beskära träd inte kan komma ner eller upp på ett enkelt sätt.

Vid en närmare läsning konstaterar juryn att förslaget hade tjänat på att bearbetas ytterligare. Anpassningen till de omgivande gatornas olika nivåer är inte redovisade. Frågan är vad som skulle hända med den starka idén efter en omarbetning och anpassning. En stark idé men förslaget upplevs ha landat här med bristfällig anpassning till sin omgivning.





Arkiteka

LIVS GRÖNA TORG

Livs gröna torg har ett mjukt formspråk med cirkelsegment som upprepas och ger ett vågigt uttryck. Förslaget är mer av en park än ett torg med slingrande gångar, mycket grönska och en regnbädd i mitten. Det påminner om 1800-talets promenadpark med friser runt planteringar. Alla stråk har tegelkross som markbeläggning och det bidrar ytterligare till parkkänslan.

picknick, woodland-planteringar och klätterträd. Det hade varit spännande att se hur de hade gestaltat sig med mer torglika förtecken.

Förslaget har starka diagonala kopplingar framför allt mot Carlshage vilket är en styrka medan stråk och siktlinjer mot Multihuset är svagare.

Många mindre rum

Visionen som förmedlas genom berättelsen där vi får följa flickan Liv är inlevelsefull och det är en styrka. Solterrassen ger möjlighet att överblicka torget från ett lite upphöjt läge. Den är väl tilltagen, men juryn undrar vem som kommer att använda den. Man är exponerad från omgivande hus och sannolikt skulle många i stället välja en intilliggande park eller ett naturområde för solbad. Den del av torget som kallas Vänskapsgården kan fungera som ett mindre socialt nav trots att den riktar sig utåt mot gatan och är i skugga. Mötet med Multihuset i det som kallas Kulturplatsen är problematisk i flera avseenden. Platsen är för liten och avskuren och får inte den samlande funktionen som juryn ser behov av och som är en av torgets viktiga uppgifter. På grund av sin storlek fungerar den bara för vissa event och genom att vända ryggen mot de centrala delarna av torget kan den även upplevas otrygg. Innehållsmässigt anknyter dock både Vänskapsgården och Kulturplatsen till Multihuset på ett bra sätt.

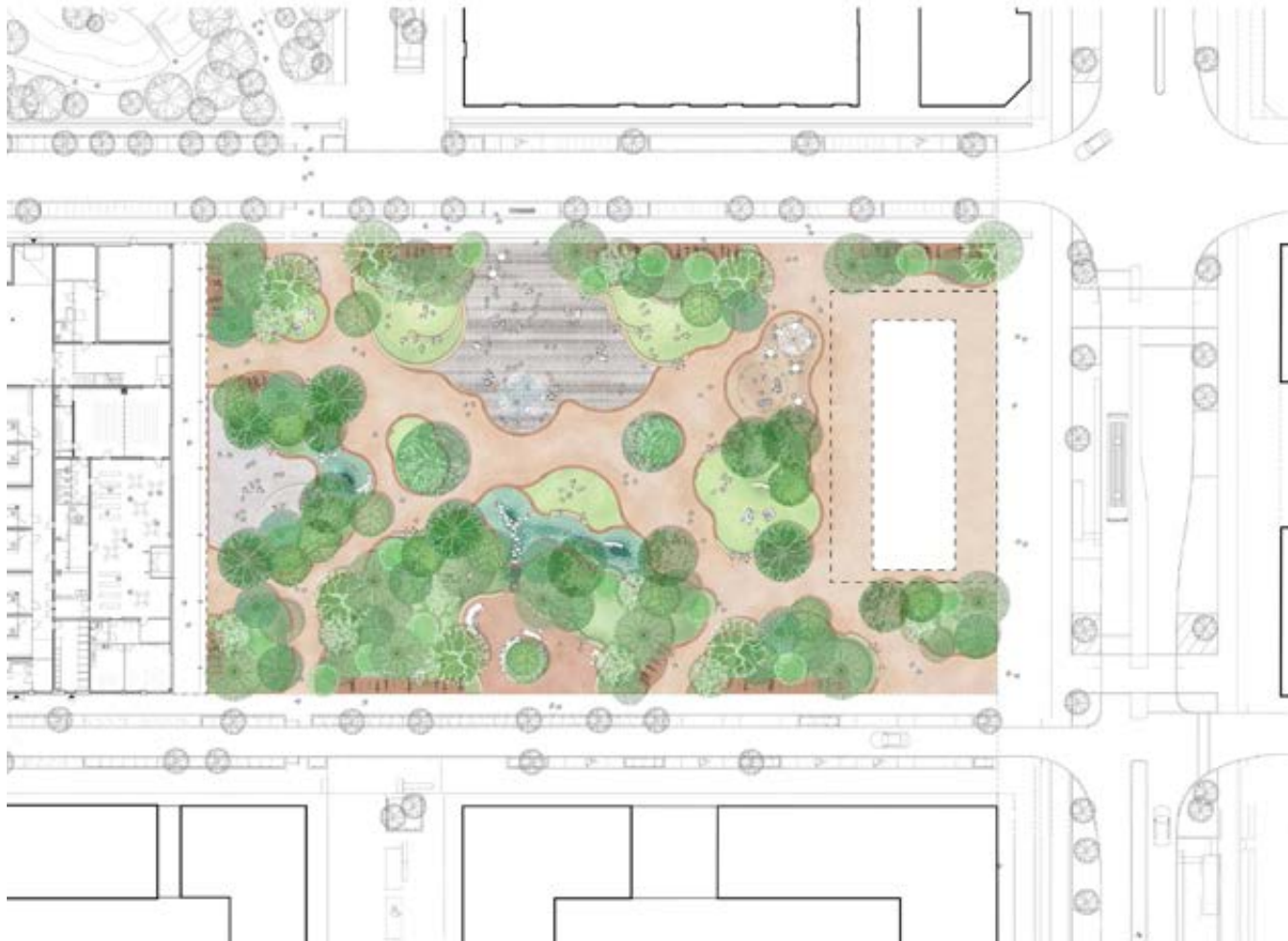
Förslaget innehåller många rum med olika storlek och karaktär där kopplingarna är något svaga och icke-tillgängliga. Det skapar barriärer som till exempel innebär att besökare med barnvagn eller den som är rullstolsburen måste gå ut från torget för att kunna komma in på andra delar av torget.



Parkliknande torg

Greppet är lekfullt men upplevs vara mindre samtida som uttryck. De olika rummen i förslaget vänder sig i högre grad utåt mot gatorna och kvarteren runtomkring än mot torget. Det gör att torget upplevs en aning fragmentarisk.

Det finns element i förslaget som är ovanliga på torg och oftare återfinns i parkmiljö såsom gräsmattor för solbad och



Krokiga passager och stråk tillsammans med riklig och flerskiktad vegetation skapar fina intima rum men under mörka delar av året och dygnet, kan de upplevas otrygga. Den begränsade sikten och de svaga visuella kopplingarna mellan rummen kan få människor att undvika parken och i stället välja trottoaren. Belysningskonceptet stöttar inte heller i det avseendet eftersom det är utformat med en svag ljussättning.

Många träd, praktfulla planteringar inramat av tegel

Förslaget krontäckning bedöms vara stor, till och med större än de omgivande parkernas. Planteringar som liknar

en stadsparks där parktorgets golv är av tegelkross och med kanter av återbrukat fasadtegel. Den stora andelen grönska är positivt för klimatet i det större perspektivet men även för klimatet här på platsen i Rosendal.

Förslagsställarnas återbrukstankar framstår som välgrundade och är tydligt redovisade i diagramform. Flera material återbrukas och används till markmaterial, murar och paviljongtak. Geometrin i gestaltningen med gångar inramade av tegel skapar trots sitt mjuka formspråk en strikt och oflexibel lösning. Tegelstenar kommer att behövas bytas ut regelbundet på grund av skador från driftsfordon och snöplog. Det återbrukade fasadteglat är sannolikt även alltför skört för att användas på marken.





Genomförbarhet

Den bärande idén är återbruk av tegel och här föreslås gruskross av tegel över hela golvet. Teamet har satsat allt på detta kort vilket kan göra det sårbart för utveckling. Det är tveksamt om tegelkanten av fasadtegel kan fungera eftersom de behöver tåla påkörning exempelvis vid snöröjning. Huvudstråk av tegelkross kan vara problematiskt, särskilt under regniga dagar. Gräsklippning på små och upphöjda ytor är utmanande att hantera driftmässigt och klippet som hamnar i tegelkrosset blir svårt att samla upp.

De små bäckarna som finns inritade i layouten blir jämförbara med fontäner genom att vattnet måste pumpas till dem. Praktfulla planteringar samt gräsytor kräver skötsel som inte ligger inom ramen för ett torg.



Land Arkitektur,
Andrén Fogelström,
Linnea Jörpeland
(konstnär), Michael
Hallbert (belysning)

ÅTERBERÄTTAT

Omgivet av grönska är detta tack vare en stor andel stenlagd yta ett tydligt torg. Återbruket är i fokus och förslaget övergripande och bärande idé. Möblemangen som skapas av återbrukade byggnadsdelar är spännande, det är lekfullt och det ger förslaget karaktär. Engagemang och stor omsorg syns i förslaget men juryn hade önskat ett tydligare helhetsgrepp.



Tydligt torg med fokus på återbruk

Förslaget är mest generöst av alla avseende öppna ytor medan ett fåtal programmerade ytor finns redovisade i mitten. Den centrala delen är omfamnad av rumsskapande grönska som bidrar till att ge förslaget viss stadga och struktur. Den diagonala rörelsen över torget bejakas och är tydlig.

Fontänen är ett bärande och centralt objekt som blir ett intressant blickfång. Mötet med Multihuset är mindre genomarbetat och tycks ha lämnats åt slumpen. Den stora ytan mellan Fontänen och Multihuset blir en transportsträcka utan målpunkter eller aktiviteter. Vissa ytor har en mer organisk form medan de två större lätt nedsänkta delarna härstammar från fotavtrycket av två hus i Ulleråker som därigenom har kopplats till denna plats. Det är ett intressant grepp som speglar tävlingsuppgiften och skapar en ny till synes slumpmässig estetik.

Juryn tror dock att formen och den bakomliggande historien blir svår att uppleva för invånarna i Rosendal och därigenom blir greppet en aning långsökt och konstruerat. Teamet framstår som säkra när det gäller detaljer, men det arkitektoniska helhetsgreppet blir inte tillräckligt tydligt och läsbart.

Spännande idéer om återbruk

Förslaget är genomarbetat och detaljerat i användningen av återbrukat material. En upphöjd promenad av återbrukat



gallerdurk är ett exempel. Det finns flera roliga idéer, som fontänen med alla de återanvända kranarna som här får ett nytt och "up-cyklat" liv. Den bedöms dock vara svåra att realisera genom stora utmaningar som handlar om tid, material och budget. Formspråket spretar en aning men kan även upplevas som nytt, annorlunda och en smula utmanande.

Teamet har använt sig av betongkross i landformer och planteringsytor. I en framtida utveckling av torget kan vissa material ersättas med andra material. På så sätt är det flexibelt. Den stora hårdgjorda ytan kräver sannolikt mer material än vad som finns att tillgå i återbrukskatalogen som gör att ett komplement av återbrukat material från annat håll skulle behövas alternativt behöver nytt material användas. I den del av golvet som kallas "Limmet" finns dock chans att använda många olika återbrukade material.

Kopplar till platsen

Teamet har förstått att stora oprogrammerade ytor behövs. En stor öppen plats framför Multihuset är bra och har efterfrågats i andra förslag men i detta fall är den alltför stor

och otydlig. Juryn frågar sig vilka som ska aktivera den här ytan i vardagen.

Övriga ytor och rum upplevs slumpmässigt utplacerade. Hur ska de ska användas, av vem och när? Vad händer i parken under vinterhalvåret?

En scen finns inritad men den är liten och saknar tydlig koppling till resten av torget. Spelet "kasta kota" som visar sig vara en urgammal lek med rötter i Uppsala har fått en plats på torget och det är en intressant idé med tydlig koppling till platsen. Fontänen är lekfull, men användningen är begränsad av de få varma månaderna. Intill den finns inga sittplatser och de få bänkar som finns är placerade på långt avstånd.

Juryn ser en risk att det efter ganska kort tid kommer kännas tråkigt här. Kan de få objekten, Fontänen och Kasta kota, och de mindre rummen, Goläget och Arkivet räcka för att aktivera torget? Besökaren rör sig i ganska snabb takt från rum till rum utan anledning att stanna till. För ungdomar tycks platser och aktiviteter saknas helt.

Torget är lätt att överblicka och de diagonala kopplingarna är tydliga. Den försiktigt utformade ljusgestaltningen där flera





ytor lämnats obelysta skulle passa ett intimare och mindre rum än ett torg av den här storleken. Ljuset bedöms inte räcka till för att skapa trygghet under dygnets mörka timmar.

Närmast Multihuset är avsaknaden av sittplatser som störst men hela förslaget lider av alltför få platser för att sitta ner och få en lugn paus, för samtal eller för att betrakta omgivningen.

Genomförande

Genomförandet bedöms rymmas inom angiven tidplan och budget. Fontänen är dock en riskfaktor. För ett lyckat resultat krävs konstnärlig gestaltning och relevant kunskap om detaljer, material och byggnation. Det riskerar att driva upp kostnaderna.

Förslagets koncept avseende återbrukade byggnadsdelar i exempelvis möbler innebär att torget med tiden kommer att omformas i takt med tiden och som en konsekvens av drift och förvaltning som efter hand byter utslitna delar.

Sammanfattning

– juryns generella bedömning

De fyra bidragen har tagit sig an uppgiften på olika sätt och resultatet spänner från det klassiska och hårdgjorda öppna torget till förslag som tangerar promenadparken, det vill säga ett parktorg med stort inslag av träd, buskar och perenner i parklika planteringar och vegetation i flera skikt. Fördelningen av öppna ytor och mer småskaliga rum skiljer sig även åt mellan förslagen där juryn menar att förslaget *Gläntan* har gjort en bra avvägning och balanserat rummen väl. Likaså i vilken grad rummen är programmerade för aktivitet eller ej där *Den flygande mattan* bedöms vara mest öppen och oprogrammerad medan de övriga förslagen har ytor dedikerade för solbad, scenframträdanden, dans, lek, spel med mera.

Alla team har som programmet anger föreslagit att byggnadsdelar från Ulleråker återbrukas. Ofta som gruskross, som stenläggning i torggolvet eller som kanter och avgränsningar mot planeringar men även som fundament och beklädnad i bänkar liksom andra typer av möbler som består av omvandlat återbrukat material.

En utmaning i uppgiften är platsens tilltagna yta, de omkringliggande gatornas olika nivåer och de relativt höga husen som omger det framtida torget.

Gestaltning, arkitektonisk kvalitet

De fyra förslagen är karaktärsfulla och rymmer olika kvaliteter. *Den flygande mattan* skiljer ut sig genom sitt tydliga koncept som anspelar på ett klassiskt stort och hårdgjort torg. Med en grusad yta i mitten och fritt placerade träd för det tankarna till sydeuropeiska torg. Det är enkelt och lätt att förstå och ger ett representativt intryck men upplevs något mindre bearbetat utifrån de lokala förutsättningarna. Genom sitt strikta koncept bedöms förslaget vara något mindre tåligt för förändringar.

Gläntan är ett väl genomarbetat förslag med en tydlig idé, en bra struktur och god disposition av ytor och bedöms vara det mest välbalanserade förslaget av de fyra. *Livs gröna torg* är mer av en park än ett torg. Förslaget innehåller mycket återbruk, men i ett koncept som skapar en känsla av en uppdelad och lite splittrad plats med små rum vända ut från torget. Återberättat har en spännande men lite otydlig och spretig gestaltning med starkt fokus på återbruk.

Återbruk och klimat

Alla förslagen bedöms uppfylla kravet om 20 procent återbrukat material. *Återberättat* och *Livs gröna torg* visar dock mer återbruk än så i sina förslag. *Återberättat* är det mest ambitiösa förslaget och skapar en berättelse om återbruk utifrån byggnader som demonteras i Ulleråker. En intressant tolkning av tävlingsuppgiften som ger en till synes tillfällig estetik. Dock anser juryn att kopplingen inte är så relevant för de boende i Rosendal. I *Livs gröna torg* redovisas tydliga diagram på hur flera olika material återbrukas och används som markmaterial, beklädnad av murar och på paviljongtak. Till största delen används dock tegelkross. Även i *Gläntan* används krossat material, betong och tegel, för stenmjölsytor och för att skapa en spännande terrazzo yta. I *Den flygande mattan* används stenmjöl från betongkross men även återbrukade större stenar som läggs i mönster för att skapa mattans fransar. Återbruket i den strikta mattformationen ställer höga krav på måttanpassning av material som därigenom bedöms vara svårare att genomföra.

Social hållbarhet

Gläntan är det förslag som har störst blandning av ytor med olika karaktär, programmering och storlek. Flera av dessa är knutna till Multihuset på ett övertygande sätt som bjuder in till samvaro och aktivitet. *Livs gröna torg* har en mångfald av ytor och funktioner men de har något svagare koppling till Multihuset och hänger heller inte ihop med varandra på ett tydligt sätt och i vissa fall är de avskurna från varandra. I förslaget *Återberättat* har teamet velat skapa ytor för olika åldrar, med en gestaltning vars estetik är spännande men som juryn samtidigt befarar kan vara svår att avkoda. *Den flygande mattan* har en idé om ramen som möbleras efter evenemang men de stora oprogrammerade ytorna bedöms trots det vara mindre nyskapande avseende social hållbarhet eftersom inga särskilda aktiviteter erbjuds besökarna.

Tillgänglighet och trygghet

Gläntan upplevs som helhet vara tillgänglig och trygg. Dock är vattenleken inte tillgänglig såsom den är utformad i tävlingsförslaget. I *Livs gröna torg* ser juryn att direkta tillgängliga kopplingar saknas mellan olika delar av torget. Genom strukturen som förslaget bygger på och den täta vegetationen riskerar torget att upplevas otryggt när det är mörkt ute.

Återberättat är öppet utformat och relativt lätt att överblicka. De nedsänkta sociala ytorna är dock mindre tillgängliga. Bidraget *Den flygande mattan* är lätt att överblicka, men kan även upplevas som ödslig. Tillgänglighet är problematisk genom den nedsänkta ytan. En utmaning i alla förslagen är att skapa tillräckligt tydliga ledstråk och kontrastverkan.

Genomförbarhet

Alla fyra förslagen bedöms rymmas inom budgeten. *Återberättat* och *Den flygande mattan* bedöms vara de två mer kostsamma förslagen. *Gläntan* och *Livs gröna torg* bedöms ligga något lägre avseende kostnader.

Genomförande av tävlingen

Uppsala kommun anordnade i samarbete med Sveriges Arkitekter en inbjuden projektävling för fyra tävlande team om gestaltning av Rosendals torg i Rosendal, Uppsala.

Juryn har inklusive platsbesök haft tre heldagsmöten till förfogande för sitt bedömningsarbete och tid för inläsning och analys mellan mötena.

Som stöd har juryn haft referensgrupper som rådfrågats utifrån följande sakfrågor:

- Kalkyl och genomförande
- Förvaltning och drift
- Återbruk och klimatpåverkan
- Sociala frågor
- Barnkonsekvensfrågor
- Jämställdhets- o jämlikhetskonsekvenser

Deltagare i tävlingsteam

- **Gläntan:** Masu Planning ApS, Bjerking AB, med underkonsult Lighting Design Collective
- **Den flygande mattan:** Werk Arkitekter ApS
- **Livs gröna torg:** Arkiteka med följande underkonsulter: Studio Audal, For Elize, Micaela Pärsdotter Andersson (belysning), Kvint Landskapsarkitektur, Anna Cherednikova (konstnär), Emma Crowley (lekmiljö) Rafael Zarza Garcia (visualisering)
- **Återberättat:** Land Arkitektur, André Fogelström, Linnea Jörpeland (konstnär), Michael Hallbert (belysning)

Juryn

- Ordförande: Alva Herdevall, projektledare avd. mark och exploatering, Uppsala kommun
- Maria Hörberg, landskapsarkitekt MSA, projektledare avd. gata, park och natur, Uppsala kommun
- Elisabet Jonsson, stadsträdgårdsmästare, Uppsala kommun
- Martin Edfelt, stadsarkitekt, Uppsala kommun
- Martin Allik, landskapsarkitekt LAR/MSA, utsedd av Sveriges arkitekter
- Emily Wade, landskapsarkitekt LAR/MSA, utsedd av Sveriges arkitekter
- Tävlingssekreterare/processledare: Ulrika Nero, arkitekt SIR/MSA Sveriges Arkitekter
- Tävlingsfunktionärer: Melvin Massih, WSP och Marie Eriksson, upphandlare, Uppsala kommun

Bedömningskriterierna var:

Arkitektonisk kvalitet

- påvisar konstnärlig kvalitet gällande komposition och val av material

Återbruk och klimatanpassning

- visar genomförbara lösningar med återbrukat material
- är anpassat och utformat för att minska klimatpåverkan, i såväl byggskedet som torgets hela livslängd

Tillgänglighet och trygghet

- bedöms ge förutsättningar för god orienterbarhet och trygghet
- bedöms kunna användas av olika målgrupper under hela dygnet året om

Nytänkande inom social hållbarhet

- visar prov på nytänkande och kreativitet avseende föreslagna funktioner
- kommunicerar en gestaltningssidé som är välkomnande och inkluderande för alla

Genomförbarhet

- bedöms kunna genomföras inom given tidsplan och budget
- har ett starkt och robust koncept för att kunna utvecklas/genomföras utan att centrala kvaliteter går förlorade
- fungerar för framtida förvaltning avseende skötsel, underhåll och kostnader





Uppsala
kommun

i samarbete med

Sveriges Arkitekter

