



LO-EKONOMERNA

Unga arbetares ekonomi

Unga arbetarhushålls ekonomiska
marginaler 2018–2025

Författare: Peter Gerlach, Anna Almqvist
Enheten för samhällspolitik, LO

Stockholm 2025-08-01

www.lo.se

© Landsorganisationen i Sverige 2025

Omslagsfoto: Jonas Ljungdahl

Grafisk form: LO

Tryck: Bantorget Grafiska AB, Stockholm 2025

ISBN 978-91-566-3775-9

LO 25.10 100

Innehåll

Sammanfattning	4
Butiksarbetande singel i kranskommun till Stockholm	6
Marginaler i privatekonomi	6
Drömmen om en bostadsrätt med två rum och kök	7
Ekonomi med ett barn	9
Ungt arbetarpar i Södertälje	12
Marginaler i privatekonomi	12
Drömmen om ett radhus	13
Ekonomi med ett barn	14
Svårt att skaffa hus med barn	16

Sammanfattning

Den här rapporten belyser hur unga arbetares ekonomiska förutsättningar ser ut och har utvecklats under de senaste åren. Rapportens fokus är unga arbetare i Stockholms län. I rapporten beräknas de ekonomiska marginalerna för två olika typhushåll:

- > Det första hushållet består av en 28-årig butiksarbetande singel boende i en hyresetta i Järfälla utanför Stockholm.
- > Det andra hushållet utgörs av ett par bestående av en 27-årig barnskötare och en 25-årig lagerarbetare boende i en hyrestrea i Södertälje.

I våra analyser använder vi LO-ekonomernas databas över inkomst- och kostnadsutvecklingen under åren 2018–2025. Med databasen kan vi modellera olika hushåll med varierande försörjning, boende, transportmönster och familjesituation runt om i landet. Vi kan se hur utvecklingen i sådant som lönenivåer, socialförsäkringar och skattesatser samspelar med exempelvis transportkostnader, räntor, energikostnader och matpriser.

De flesta utgifter ingår i vår modell, men inte alla. Hushållens uträknade marginaler ska, förutom sparande, kunna täcka vissa oförutsedda utgifter och ge guldkant i vardagen. Modellen inkluderar till exempel inte tillfälliga inkomstbortfall på grund av sjukdom eller vab, extra utgifter i samband med semester eller storhelger, presenter eller café- och restaurangbesök. Den inkluderar inte heller extraordinära tand- och sjukvård, förutom en årlig tandundersökning.

För ytterligare analyser och mer om databasen och metoden, se faktarutan sist i denna rapport samt huvudrapporten:

[Arbetarhushållen_inte_rad_att_forlora_jobbet_april2025.pdf](#)

Inflationskrisen har gjort tydligt avtryck i ekonomin för unga arbetare liknande de i våra typhushåll. När inflationen nådde rekordnivåer ökade hushållens kostnader samtidigt som lönerna inte steg i samma takt. Takten i prisuppgången har nu bromsat in och de kollektivavtal som slöts under våren 2025 kommer ger betydande löneökningar för arbetare. De ekonomiska marginalerna för våra unga arbetarhushåll växer därför 2025.

Typfallen vi räknat på får sin vardag att gå ihop även om inflationskrisen känns i plånboken. Men hur ser möjligheterna ut för våra unga arbetare att uppfylla drömmar om att flytta till ett större boende eller skaffa barn?

I rapporten räknar vi på de två hushållens möjligheter att spara ihop till kontantinsatsen för att köpa en bostad. För den butiksarbetande singeln räknar vi på möjligheten att köpa en bostadsrättstvåa i Storstockholm. Även

med strikt ekonomisk hushållning och med siktet inställt på en jämförelsevis billig tvåa i någon av kranskommunerna kring huvudstaden, tar det butiksarbetaren 14 år att få ihop till den nödvändiga kontantinsatsen. För arbetarparet från Södertälje räknar vi på möjligheten att flytta till ett radhus. Med strikt ekonomisk hushållning och med ambitionen att köpa ett jämförelsevis billigt radhus i kommunen tar det hushållet fem år att spara ihop till kontantinsatsen.

Att skaffa barn är en fantastisk del av livet. Men det kan innebära en kärv privatekonomisk situation, även för arbetare som är väletablerade på arbetsmarknaden. Vi har räknat på hur ekonomin förändras för våra typfall med en treåring med i hushållet. För den ensamstående butiksarbetaren från Järfälla går ekonomin inte längre ihop med ett barn i bilden. Om hushållet inte ska räknas som trångbott eller ha lägre livsmedels- och hushållsutgifter än Konsumentverkets normberäkningar går en familj som denna back betydligt. Detta trots barnbidrag, underhållsbidrag och bostadsbidrag.

Med en treåring i hushållet blir de ekonomiska marginalerna mindre även för vårt arbetarpar från Södertälje. Deras marginaler krymper med drygt 40 procent. Familjen får fortfarande ekonomin att gå ihop, men drömmen om att köpa ett radhus blir svår att uppfylla med ett barn med i bilden. Att spara ihop till kontantinsatsen för radhuset tar nu 21 år i stället för fem år.

Butiksarbetande singel i kranskommun till Stockholm

Familjemedlemmar	Försörjning/sysselsättning
Vuxen 1 (28 år, kvinna)	Arbete 80 % i handeln, delvis OB (medellön)
Boende	
Hyresrätt, 1 rum och kök, i Järfälla	
Transport	
1 kollektivtrafikkort månadskort på SL, 12 av 12 månader	
Övrigt	
Medlem i fack/a-kassa (Handels)	

I vårt första typfall tittar vi på privatekonomin för en ensamstående 28-årig kvinna från Järfälla. Hon arbetar inom handeln med en lön motsvarande medellönen i denna sektor. Vi räknar med att hon jobbar på kvällar och helger i samma utsträckning som genomsnittet i yrket. I vårt exempel har vi räknat med en anställning på 80 procent. Att arbeta deltid är vanligt bland arbetarkvinnor, unga arbetare och generellt inom handel- och service. Kvinnan bor i en hyreslägenhet med ett rum och kök. För att ta sig till jobbet, som ligger inne Stockholm, åker hon pendeltåg.

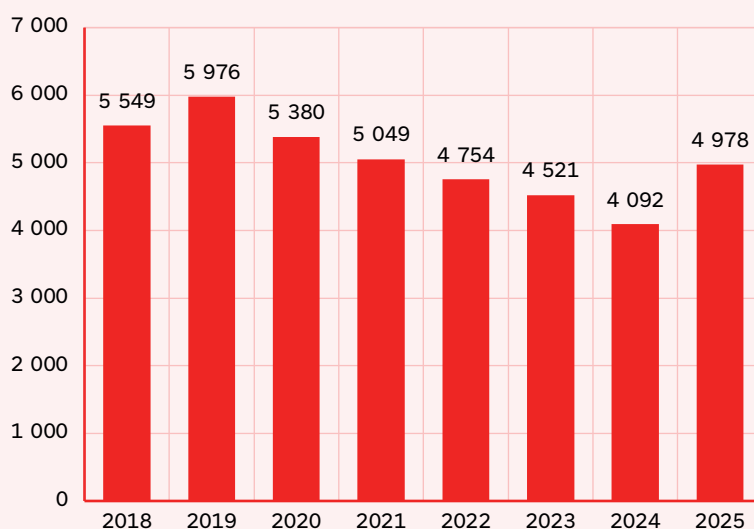
Marginaler i privatekonomin

Vår prognos för år 2025 är att butiksarbetaren kommer ha en genomsnittlig månadsmarginal på cirka 5 000 kronor.

I inledningen av vår undersökningsperiod, mellan 2018–2020, låg den genomsnittliga månadsmarginalen för en arbetare lik den i vårt exempel på cirka 5 400 till 6 000 kronor i månaden. Men på grund av inflationskrisen minskade marginalen under de efterföljande åren. År 2024 låg den på cirka 4 100 kronor i månaden. Även om marginalen ökar år 2025 innebär det inte att butiksarbetarens privatekonomiska situation är i närheten av vad den var innan inflationskrisen. 5 000 kronor år 2025 räcker till mycket mindre än vad det gjorde i början av vår undersökningsperiod.

Marginal (inkomster – utgifter), butiksarbetande singel

Kr/mån, årsgenomsnitt



Källa: Egna beräkningar.

TABELL 1

Inkomster och utgifter, butiksarbetande singel

Kr/mån, årsgenomsnitt

	2018	2019	2020	2021	2022	2023	2024	2025p
Inkomster TOT (efter skatt)	17 897	18 415	18 069	18 526	19 223	20 265	21 076	21 942
Tjänsteinkomster	17 897	18 415	18 069	18 526	19 223	20 154	21 076	21 942
Bidrag*	0	0	0	0	0	111	0	0
Utgifter TOT	12 348	12 439	12 689	13 478	14 469	15 744	16 985	16 964
Boendekostnader	3 886	3 997	4 114	4 485	4 736	4 998	5 666	6 011
Elkostnader	364	356	316	424	594	472	462	484
Transportkostnader	860	890	930	950	970	970	1 020	1 060
Livsmedel	2 500	2 620	2 950	2 920	3 040	3 630	3 940	3 960
Hushållsutgifter	4 180	4 000	3 790	4 110	4 540	5 020	5 230	4 760
Övrigt (förskola, fack, CSN m.m.)	558	576	589	589	589	654	667	688
MARGINAL	5 549	5 976	5 380	5 049	4 754	4 521	4 092	4 978
Marg. % av inkomst	31,0 %	32,5 %	29,8 %	27,3 %	24,7 %	22,3 %	19,4 %	22,7 %

* elpristöd

Källa: Egna beräkningar.

Drömmen om en bostadsrätt med två rum och kök

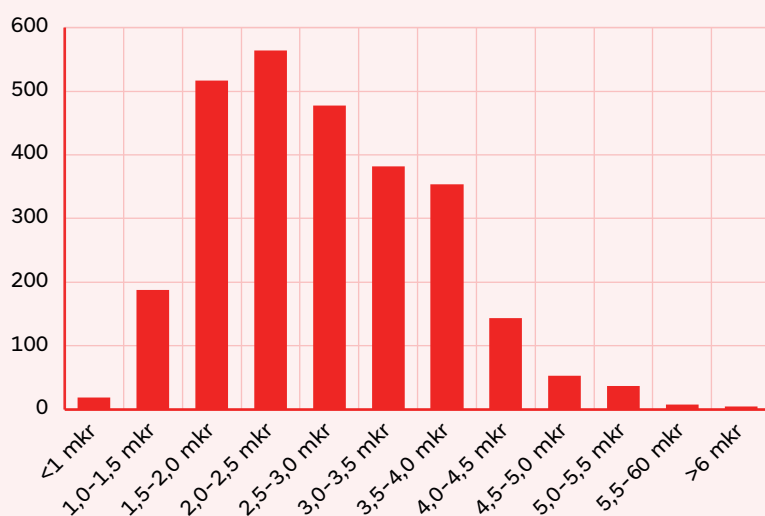
Vår butiksarbetare drömmer om en lägenhet med lite mer plats och ett avskilt sovrum. Förutsättningarna att köpa en bostadsrättstvå i Storstockholm är dock inte så goda för vår butiksarbetare.

De flesta lägenheter i Stockholms stad är långt utom räckhåll för butiksarbetaren. Tittar vi på kranskommunerna till Stockholm¹ så ligger majoriteten av bostadsrätterna med två rum och kök i prisspannet mellan 1,5–3 miljoner kronor. Vår butiksarbetare har spanat in en tvåa för 1,8 miljoner kronor. Det innebär att den tillhör den billigaste fjärdedelen av bostadsrättstvåor i Stockholms kranskommuner typiskt sett belägen i Järfälla, Botkyrka eller Haninge.

DIAGRAM 2

Sålda bostadsrätter (2 rum och kök) i kranskommun till Stockholm

Antal sålda per prisintervall



NOT: Slutpriser för perioden 2024-10-15 till 2025-10-15 i Botkyrka, Danderyd, Ekerö, Haninge, Huddinge, Järfälla, Lidingö, Nacka, Värmdö, Sollentuna, Solna, Sundbyberg, Tyresö, Täby. Avser bostadsrätter med två rum och kök på mellan 50 och 70 kvadratmeter.

Källa: Hemnet och egna beräkningar.

Med sin inkomst och livssituation kommer de flesta banker att bevilja vår butiksarbetare lån på som högst 1,2 miljoner kronor, förutsatt att vår butiksarbetare har en fast anställning som banken betraktar som trygg nog för att alls bevilja ett lån. Det lämnar 600 000 kronor kvar av lägenhetsköpet att finansiera kontant.

Om vår butiksarbetare klarar att lägga undan 70 procent av sin marginal varje månad motsvarar detta cirka 3 500 kronor i månaden 2025, eller 42 000 kronor om året. Men det innebär att butiksarbetaren endast har cirka 1 500 kronor per månad kvar i marginal. Trots denna strikta ekonomiska hushållning blir det svårt att spara ihop till en kontantinsats. För att illustrera så skulle det med dagens ekonomiska förhållanden ta butiksarbetaren drygt 14 år att få ihop den nödvändiga kontantinsatsen.

¹ Botkyrka, Danderyd, Ekerö, Haninge, Huddinge, Järfälla, Lidingö, Nacka, Värmdö, Sollentuna, Solna, Sundbyberg, Tyresö, Täby.

Beräkning, tid till kontantinsats

Antaget pris	1 800 000 kr
Lånelöfte	1 200 000 kr
Nödvändig kontantinsats	600 000 kr
Sparande per månad	3 500 kr (70 % av marginal)
Tid till kontantinsats:	14 år (172 månader)

Källa: Egna beräkningar

Ekonomin med ett barn

Hur ser förutsättningarna ut att skaffa barn för en arbetare lik den i vårt exempel? Att ekonomin blir svagare under de år man är föräldraledig är en del av föräldraförsäkringens konstruktion där ersättningen bara motsvarar en andel av inkomsten. Men hur ser ekonomin ut med ett barn i bilden efter att föräldraledigheten är slut och butiksarbetaren är tillbaka i arbetslivet?

Vi räknar på samma exempel som tidigare men vår 28-åriga butiksarbetare har nu ensam vårdnad om en treåring som går i förskola.

Familjemedlemmar	Försörjning/sysselsättning
Vuxen 1 (28 år, kvinna)	Arbete 80 % i handeln, delvis OB (medellön) dagtid (grundlön)
Barn (3 år)	Förskola
Boende	
Hyresrätt, 1 rum och kök 3 rum och kök , i Järfälla	
Transport	
1 kollektivtrafikkort månadskort på SL (Stockholm), 12 av 12 månader	
Övrigt	
Medlem i fack/a-kassa (Handels), mottar barnbidrag, bostadsbidrag samt underhållsbidrag från barnets pappa	

Som ensamstående förälder räknar vi med att vår butiksarbetare inte längre har möjlighet att ta OB-pass utan arbetar endast dagtid vilket sänker lönen med cirka 3 300 kronor i månaden efter skatt. De sammantagna inkomsterna stiger ändå när man räknar in barnbidrag och underhållsbidrag från pappan samt att de har rätt till ett visst bostadsbidrag, eftersom de är en barnfamilj med låga inkomster. Enrumslägenheten vår butiksarbetare bodde i tidigare är för trång för den lilla familjen, så vi har räknat med att familjen flyttat till en hyresrättstrea. Detta är den bostadsstorlek som krävs för att den familjen inte ska anses vara trångbodd. Förutom ökade boendeutgifter tillkommer nya utgifter för förskola samt för mat, kläder och annat som barnet behöver.

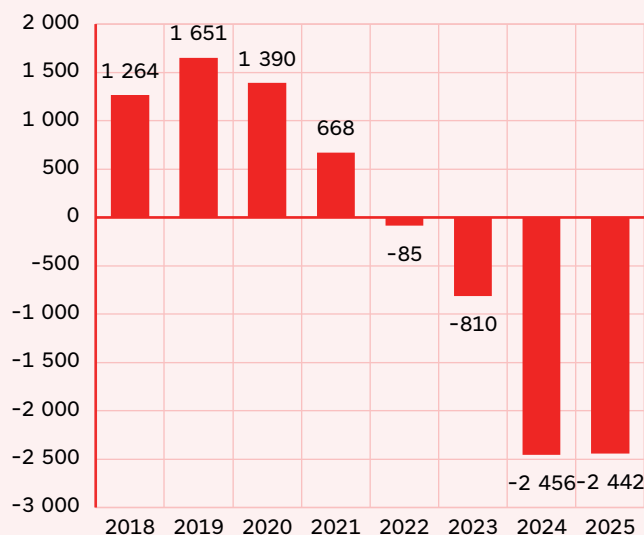
I början av vår undersökningsperiod, mellan 2018–2020, gick ekonomin enligt våra beräkningar precis ihop för ett hushåll som vårt typexempel. Det

handlade dock om väldigt små marginaler. Hushållet hade endast en marginal på mellan cirka 1 300–1 700 kronor i månaden. Tillfälligt lägre inkomst på grund av till exempel vab eller en oväntad utgift så som en tand som behövde lagas var förstås svårt att hantera. Något sparande fanns det troligen inte utrymme för. Sedan dess har den ekonomiska situationen för ett hushåll som vårt exempel dock försämrats betydligt. Om vår lilla familj hade levit likadant 2024 hade hushållet en genomsnittlig negativ månadsmarginal på ungefär 2 450 kronor i månaden. Det ser inte heller ut som att 2025 kommer innebära någon lättnad för familjen. Trots stigande löner är den genomsnittliga månadsmarginalen minus 2 442 kronor. Detta beror främst på att hyrorna stiger tydligt 2025 samtidigt som regeringen sänkt bostadsbidraget och underlåtit att höja underhållsstöd² och barnbidrag som successivt minskat i värde när priserna stiger.

DIAGRAM 3

Marginal (inkomster – utgifter), butiksarbetare med barn

Kr/mån, årsgenomsnitt



Källa: Egna beräkningar.

² Underhållsstödet är starkt normerat för underhållsbidraget.

TABELL 3

Inkomster och utgifter, butiksarbetare med barn

Kr/mån, årsgenomsnitt

	2018	2019	2020	2021	2022	2023	2024	2025p
Inkomster TOT (efter skatt)	19 691	20 218	20 534	21 097	21 680	22 603	23 038	23 143
Tjänsteinkomster	14 962	15 454	15 389	15 940	16 638	17 167	17 914	18 633
Barnbidrag	1 217	1 250	1 250	1 250	1 250	1 250	1 250	1 250
Underhållsbidrag	1 573	1 573	1 573	1 623	1 673	1 673	1 673	1 673
Bostadsbidrag	1 939	1 941	2 322	2 285	2 120	2 290	2 201	1 586
Elprisstöd	223
Utgifter TOT	18 428	18 567	19 144	20 430	21 765	23 413	25 494	25 585
Boendekostnader	6 658	6 798	7 007	7 547	7 880	8 255	9 348	9 918
Elkostnader	644	628	544	760	1 098	837	805	841
Transportkostnader	860	890	930	950	970	970	1 020	1 060
Livsmedel	3 320	3 480	3 890	3 870	4 010	4 800	5 200	5 200
Hushållsutgifter	5 880	5 670	5 662	6 182	6 652	7 338	7 886	7 286
Övrigt (förskola, fack)	1 066	1 101	1 111	1 121	1 155	1 212	1 236	1 280
MARGINAL	1 264	1 651	1 390	668	-85	-810	-2 456	-2 442
(% av inkomst)	6,4 %	8,2 %	6,8 %	3,2 %	-0,4 %	-3,6 %	-10,7 %	-10,6 %

Källa: Egna beräkningar.

TABELL 4

Förändring i inkomster och utgifter, scenario med barn jmf med utan

Kr/mån, årsgenomsnitt

	2018	2019	2020	2021	2022	2023	2024	2025p
Inkomster TOT (efter skatt)	+1 794	+1 803	+2 465	+2 571	+2 457	+2 338	+1 962	+1 201
Tjänsteinkomster	-2 935	-2 960	-2 680	-2 587	-2 586	-2 987	-3 162	-3 308
Bidrag	+4 729	+4 764	+5 145	+5 158	+5 043	+5 324	+5 124	+4 509
Utgifter TOT	+6 080	+6 128	+6 456	+6 952	+7 296	+7 669	+8 510	+8 621
Boendekostnader	+2 772	+2 801	+2 893	+3 062	+3 144	+3 257	+3 682	+3 907
Elkostnader	+280	+272	+228	+336	+504	+366	+343	+356
Livsmedel	+820	+860	+940	+950	+970	+1 170	+1 260	+1 240
Hushållsutgifter	+1 700	+1 670	+1 872	+2 072	+2 112	+2 318	+2 656	+2 526
Övrigt (förskola, fack)	+508	+525	+522	+532	+566	+558	+569	+592
MARGINAL	-4 286	-4 325	-3 991	-4 381	-4 840	-5 331	-6 548	-7 420

Källa: Egna beräkningar.

Jämför vi de två typhushållen, det vill säga en butiksarbetande 28-åring med respektive utan barn, får vi en bild av hur förutsättningarna att skaffa barn för en ung arbetare förändrats över de senaste åren. År 2018 var skillnaden i marginal mellan två sådana hushåll 4 300 kronor. År 2025 räknar vi med att denna skillnad har ökat till drygt 7 400 kronor. Under de senaste årens inflationskris har de negativa ekonomiska konsekvenserna av att få barn, för en arbetare som den i vårt exempel, ökat betydligt.

Ungt arbetarpar i Södertälje

Familjemedlemmar	Försörjning/sysselsättning
Vuxen 1 (27 år, kvinna)	Arbete 80 % som barnskötare (grundlön)
Vuxen 2 (25 år, man)	Arbete 100 % på lager dagtid (grundlön)

Boende
Hyresrätt, 3 rum och kök, Södertälje

Transport
1 kollektivtrafikkort månadskort SL, 12 av 12 månader
1 bil för pendling till lager utanför centralort, 1 500 mil per år

Övrigt
Medlem i fack/a-kassa (Kommunal och Handels)

Vårt andra typhushushåll består av ett ungt par från Södertälje. En 25-årig man som arbetar heltid på ett lager och en 27-årig kvinna som arbetar som barnskötare med en anställning på 80 procent. Som tidigare nämnts är deltidsarbete mycket vanligt bland arbetarkvinnor. Vi räknar med att de unga arbetarna har löner som genomsnittet i respektive yrke och att de båda två arbetar endast dagtid. Paret bor i en hyreslägenhet med tre rum och kök. För att ta sig till jobbet som ligger utanför Södertälje, har lagerarbetaren en bil. Barnskötaren åker till jobbet med kollektivtrafik.

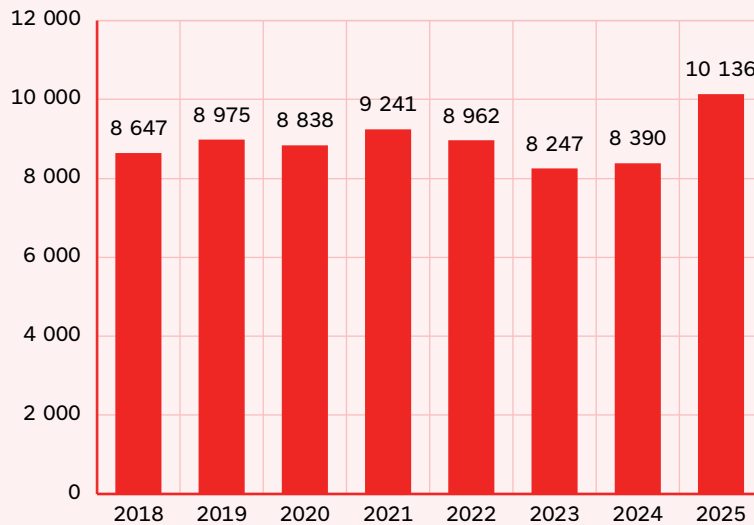
Marginaler i privatekonomin

Under de första åren i vår undersökningsperiod 2018–2021 varierade den genomsnittliga månadsmarginalen för ett hushåll likt det vi räknat på här mellan cirka 8 600–9 200 kronor. Vilket gav förhållandevis goda förutsättningar att till exempel kunna hantera oväntade utgifter och samtidigt lägga undan lite grann för framtiden. Inflationskrisen påverkade parets ekonomi, den genomsnittliga ekonomiska marginalen för hushållet sjönk och under åren 2023–2024 låg den i genomsnitt på ungefär 8 300 kronor i månaden.

Vår prognos för år 2025 är att hushållets genomsnittliga månadsmarginal kommer vara ungefär 10 100 kronor. Återigen är det dock viktigt att påpeka att 10 000 kronor år 2025 räcker till mycket mindre än vad det gjorde i början av vår undersökningsperiod.

Marginal (inkomster – utgifter), ungt par

Kr/mån, årsgenomsnitt



Källa: Egna beräkningar

TABELL 5

Inkomster och utgifter, ungt par

Kr/mån, årsgenomsnitt

	2018	2019	2020	2021	2022	2023	2024	2025
Inkomster TOT (efter skatt)	32 671	33 559	33 659	35 304	36 712	38 000	39 551	41 158
Tjänsteinkomster	32 671	33 559	33 659	35 304	36 629	37 777	39 551	41 158
Bidrag*	0	0	0	0	83	223	0	0
Utgifter TOT	24 024	24 584	24 821	26 063	27 750	29 753	31 161	31 022
Boendekostnader	6 598	6 951	7 060	7 400	7 640	7 832	8 402	8 915
Elkostnader	665	648	552	772	1 116	826	665	660
Transportkostnader	4 199	4 325	4 297	4 527	4 947	4 999	4 998	5 082
Livsmedel	5 000	5 240	5 900	5 840	6 080	7 260	7 880	7 920
Hushållsutgifter	6 600	6 420	6 000	6 500	6 940	7 770	8 130	7 330
Övrigt (förskola, fack, CSN m.m.)	963	999	1 012	1 025	1 027	1 065	1 086	1 116
MARGINAL	8 647	8 975	8 838	9 241	8 962	8 247	8 390	10 136
% av inkomst	26,5 %	26,7 %	26,3 %	26,2 %	24,4 %	21,7 %	21,2 %	24,6 %

* drivmedelsstöd, elprisstöd

Källa: Egna beräkningar.

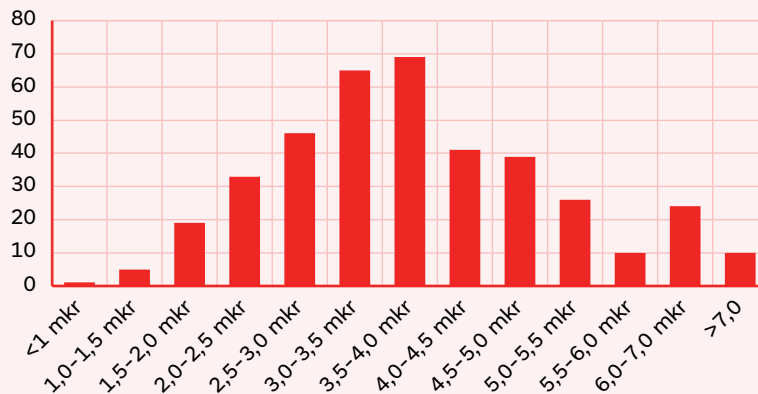
Drömmen om ett radhus

Vårt unga par drömmer om att flytta till ett eget radhus där de så småningom kan bilda familj.

De flesta småhusen i Södertälje kostar strax under 4 miljoner kronor, men det finns områden där det går att få tag i ett radhus för under 3 miljoner. Vårt par har spanat in ett radhus för 2,7 miljoner kronor, och som därmed tillhör den billigaste femtedelen av småhusen i Södertälje kommun.

Sålda småhus i Södertälje kommun

Antal sålda per prisintervall



NOT: Slutpriser för perioden 2024-05-17 till 2025-05-16

Källa: Hemnet och egna beräkningar.

Med sina inkomster och livssituation kommer de flesta banker att bevilja vårt par ett lån på som högst 2,4 miljoner kronor. Detta är mer än vad bolånetaket på 85 procent av bostadens värde tillåter (2,3 miljoner kronor). Paret behöver därmed finansiera 405 000 kronor (15 procent av priset) kontant.

Om vårt par lägger undan 70 procent av sin marginal varje månad motsvarar detta 7 100 kronor i månaden 2025, eller cirka 85 000 kronor om året. Detta innebär en strikt ekonomisk hushållning. Det lämnar endast drygt 3 000 kronor kvar till saker som presenter och semester, fika på stan eller en oväntad utgift som en tandläkarräkning eller en sjukdag. För att illustrera, skulle det med dagens ekonomiska förhållanden ta paret fem år (57 månader) att få ihop den nödvändiga kontantinsatsen.

TABELL 6

Beräkning, tid till kontantinsats

Antaget pris	2 700 000 kr
Maxlån (bolånetak)	2 295 000 kr
Nödvändig kontantinsats	405 000 kr
Sparande per månad	7 100 kr (70 % av marginal)
Tid till kontantinsats:	5 år (57 månader)

Källa: Egna beräkningar

Ekonomi med ett barn

Vårt unga arbetarpar vill som sagt skaffa barn. Men vad skulle detta innebära för ekonomin? Att ekonomin blir svagare under de år man är föräldraledig är en del av föräldraförsäkringens konstruktion där ersättningen bara motsvarar en andel av inkomsten. Här tittar vi i stället på vad som händer när man går tillbaka till arbetslivet.

Vi räknar på samma omständigheter som tidigare inklusive att arbetarparet bor kvar i sin hyresrättstrea. I det här exemplet har de dock ett treårigt barn som går i förskola.

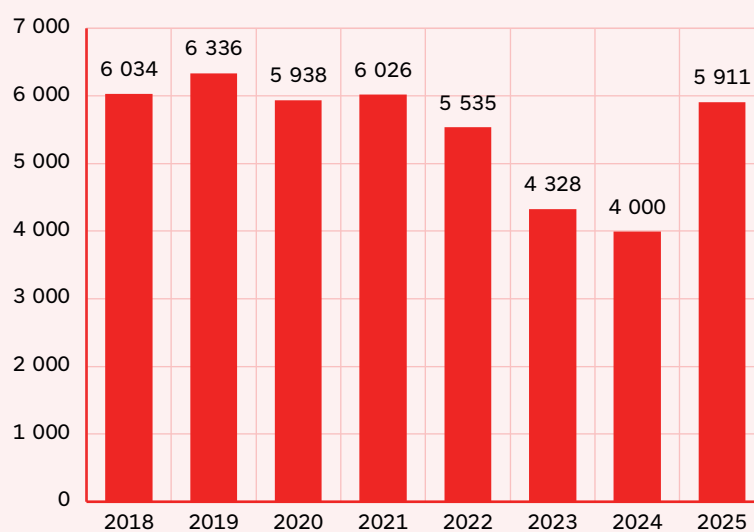
Familjemedlemmar	Försörjning/sysselsättning
Vuxen 1 (27 år, kvinna)	Arbete 80 % som barnskötare (grundlön)
Vuxen 2 (25 år, man)	Arbete 100 % på lager dagtid (grundlön)
Barn (3 år)	Förskola
Boende	
Hyresrätt, 3 rum och kök, Södertälje	
Transport	
1 kollektivtrafikkort månadskort (SL), 12 av 12 månader	
1 bil för pendling till lager utanför centralort, 1 500 mil per år	
Övrigt	
Medlem i fack/a-kassa (Kommunal och Handels), barnbidrag	

Privatekonomin påverkas av ett barn, men familjen får fortfarande ekonomin att gå ihop. Barnbidraget ger en viss inkomstökning men nya utgifter för förskola och barnets kostnader för mat, kläder och andra behov tillkommer. Från en marginal på över 10 000 kronor varje månad har nu marginalen krympt till ungefär 5 900 kronor under 2025.

DIAGRAM 6

Marginal (inkomster-utgifter), ungt par med barn

Kr/mån, årsgenomsnitt



Källa: Egna beräkningar.

TABELL 7

Inkomster och utgifter, ungt par med barn

Kr/mån, årsgenomsnitt

	2018	2019	2020	2021	2022	2023	2024	2025p
Inkomster TOT (efter skatt)	33 888	34 809	34 909	36 554	37 962	39 250	40 801	42 408
Tjänsteinkomster	32 671	33 559	33 659	35 304	36 629	37 777	39 551	41 158
Bidrag*	1 217	1 250	1 250	1 250	1 333	1 473	1 250	1 250
Utgifter TOT	27 854	28 474	28 971	30 528	32 427	34 922	36 801	36 497
Boendekostnader	6 598	6 951	7 060	7 400	7 640	7 832	8 402	8 915
Elkostnader	665	648	552	772	1 116	826	665	660
Transportkostnader	4 199	4 325	4 297	4 527	4 947	4 999	4 998	5 082
Livsmedel	5 820	6 100	6 840	6 790	7 050	8 430	9 140	9 160
Hushållsutgifter	8 355	8 165	7 923	8 683	9 273	10 347	11 034	10 034
Övrigt (förskola, fack, CSN m.m.)	2 217	2 284	2 299	2 357	2 401	2 487	2 562	2 647
MARGINAL	6 034	6 336	5 938	6 026	5 535	4 328	4 000	5 911
Marginal som andel av inkomst %	17,8 %	18,2 %	17,0 %	16,5 %	14,6 %	11,0 %	9,8 %	13,9 %

* Barnbidrag, drivmedelsstöd, elprisstöd

Källa: Egna beräkningar.

TABELL 8

Förändring i inkomster och utgifter, scenario med barn jmf med utan

Kr/mån, årsgenomsnitt

	2018	2019	2020	2021	2022	2023	2024	2025
Inkomster TOT (efter skatt)	+1 217	+1 250	+1 250	+1 250	+1 250	+1 250	+1 250	+1 250
Bidrag*	+1 217	+1 250	+1 250	+1 250	+1 250	+1 250	+1 250	+1 250
Utgifter TOT	+3 829	+3 890	+4 150	+4 465	+4 677	+5 169	+5 640	+5 475
Livsmedel	+820	+860	+940	+950	+970	+1 170	+1 260	+1 240
Hushållsutgifter	+1 755	+1 745	+1 923	+2 183	+2 333	+2 577	+2 904	+2 704
Övrigt (förskola, fack, CSN m.m.)	+1 254	+1 285	+1 287	+1 332	+1 374	+1 422	+1 476	+1 531
MARGINAL	-2 613	-2 640	-2 900	-3 215	-3 427	-3 919	-4 390	-4 225

Källa: Egna beräkningar.

Svårt att skaffa hus med barn

Drömmen om ett radhus kvarstår. Som vi visade tidigare var det möjligt för det unga arbetarparet i Södertälje att på knappt fem år spara ihop till kontantinsatsen till ett radhus i Södertälje. Det krävde dock strikt hushållning och gällde för ett hus bland den billigaste femtedelen av småhus i kommunen. Om vi i stället räknar på möjligheten att spara ihop till insatsen och flytta till hus när det finns ett barn med i bilden blir det mycket svårare.

Med ett barn har hushållets kostnader stigit och man kommer inte ut lika väl i bankens kvar-att-leva-på-kalkyler (KALP). Det gör att lånelöftet sjunker kraftigt (med cirka 700 000 kronor).

Med mindre marginaler till följd av att det finns ett barn att försörja blir det också svårare att spara ihop till en kontantinsats. "Tid till kontantinsats"

stiger i våra beräkningar till 21 år för vårt typhushåll med ett barn i hushållet.

TABELL 9

Beräkning, tid till kontantinsats

Antaget pris	2 700 000 kr
Lånelöfte	1 650 000 kr
Nödvändig kontantinsats	1 050 000 kr
Sparande per månad	4 140 kr (70 % av marginal)
Tid till kontantinsats:	21 år (254 månader)

Källa: Egna beräkningar.

METOD I KORTHET

Typhushållens inkomster utgörs av de genomsnittliga månadslönerna för arbetare i respektive yrke. För de typhushåll som inte arbetar heltid har vi justerat lönerna med sysselsättningsgrad.

Inkomstskatten beräknas efter bostadsort och inkomstkälla. Övriga inkomster som inkluderas är eventuella socialförsäkringar eller arbetslöshetsförsäkring, barnbidrag, underhållsstöd, bostadsbidrag, samt för relevanta år även elprisstöd och drivmedelsstöd.

Hushållens kostnader redovisas i sex olika kategorier:

- > Boendekostnader (inkluderar hyror, räntor, amorteringar, hem-/villaförsäkring, vatten/avlopp, avfallstaxor, fastighetsavgift och normalt underhåll)
- > Elkostnader (inkluderar elpris, elnätsavgift och energiskatt på el)
- > Hushållskostnader (inkluderar kläder och skor, mobiltelefon, personlig hygien, fritid och lek samt barn- och ungdomsförsäkringar)
- > Livsmedelskostnader (inkluderar endast mål lagade hemma)
- > Transportkostnader (inkluderar kollektivtrafiktaxor, värdeminskning på bil, drivmedel, bilomkostnader och bilförsäkring)
- > Övrigt (inkluderar taxor för förskola/skolbarnomsorg, fackföreningsavgift, a-kasseavgift och CSN-avbetalningar)

Hushållskostnader och livsmedelskostnader baseras helt på Konsumentverkets kostnadsberäkningar. Konsumentverkets beräkningar ska motsvara en rimlig konsumtion i hushållen och täcka kostnader för de varor och tjänster som i regel behövs i vardagslivet i dag. Våra typhushåll är inte utvalda för att representera genomsnittet av unga hushåll i Sverige. De är konstruerade för att representera några vanligt förekommande arbetarhushåll. Det finns många svenska hushåll med såväl bättre som sämre ekonomiska förutsättningar än de vi valt att följa i denna rapport. Denna PM är en specialstudie baserat på LO-ekonomernas hushållsekonomiska modell som i större detalj beskrivs i rapporten *Arbetarhushållen – inte råd att förlora jobbet*, från april 2025.

Oktober 2025

ISBN 978-91-566-3775-9

www.lo.se

