



## Uppdragsbeskrivning 3, Nya Rosenlundsbadet

---

Konstnärlig gestaltning av Nya Rosenlundsbadets omklädningsrum och bassängområden.



*Bild från Vatten hela livet, lek utan vågor, Kenneth Balfelt Team*

# Sammanfattning

I denna uppdragsbeskrivning redogörs förutsättningarna för ett konstnärligt gestaltungsuppdrag till Nya Rosenlundsbadet. Uppdraget innebär konstnärlig utformning av Rosenlundsbadets omklädningsområde, stråk ut mot bassängområdet, multibassänger samt en 25-metersbassäng.

# Innehållsförteckning

<b>Inledning</b> .....	<b>4</b>
<b>Bakgrund</b> .....	<b>4</b>
<b>Om projektet</b> .....	<b>4</b>
Nuvarande Rosenlundsbadet .....	5
Nya Rosenlundsbadet.....	6
<b>Konsten</b> .....	<b>6</b>
<b>Vad är en uppdragsbeskrivning?</b> .....	<b>7</b>
<b>Förutsättningar för uppdraget</b> .....	<b>7</b>
Hållbarhet och säkerhet för konstnärliga gestaltningar på Nya Rosenlundsbadet.....	9
<b>Curatoriell vision</b> .....	<b>9</b>
<b>Rumsbeskrivningar</b> .....	<b>11</b>
Omlädnings flex KF.E.012 .....	12
Omlädnings flex, KF.E.012 .....	13
Bassängrum 25 m, KF.F.007 .....	15
Bassängrum Multi A, KF.F.011 .....	17
Bassängrum Multi B, KF. F.013.....	19
Bassängrum Multi C, KF.F.015.....	21
Inpassage TK.A.037 .....	23
<b>Organisation</b> .....	<b>24</b>
Strategisk arbetsgrupp konst: .....	24
Operativ arbetsgrupp konst:.....	25
<b>Tidsplan</b> .....	<b>25</b>
<b>Upphandling</b> .....	<b>26</b>
Urvalsprocess .....	26
Krav.....	26
Kriterier för konstnärer .....	26
Skissförslaget ska innehålla.....	26
<b>Budget</b> .....	<b>27</b>
<b>Bilagor</b> .....	<b>27</b>

## Inledning

2029 ska Nya Rosenlundsbadet öppna och ersätta det befintliga badhuset som funnits på platsen sedan 1968. Projekteringsfasen för det nya badet inleds under 2024, vilket skapar möjligheter för en konstnär att arbeta undersökande i ett tidigt skede för att identifiera förutsättningarna för konst på det nya badet. Den här uppdragsbeskrivningen beskriver bakgrunden, förutsättningarna och möjligheterna för genomförandet av detta konstnärliga uppdrag, samt redogör för budget och tidsplan. Uppdragsbeskrivningen ligger även till grund för upphandling av konstnär och redogör för behörighetskrav och urvalskriterier.

## Bakgrund

Det första konstnärliga uppdraget för Nya Rosenlundsbadet bestod av en konstnärlig förstudie av badet och dess sammanhang (Bilaga 2). Resultatet visar att det finns en upplevelse av att äventyr och avslappning försvinner i det nya badet. Förstudien föreslår dock att det som försvinner är funktioner som äventyrsbad och relaxavdelning, men inte potentialen för lek eller avslappning. Rapporten föreslår att ”faciliteter” kan ersättas med ”aktiviteter” för att uppfylla de behov och önskemål som vissa av dagens badbesökare är ute efter.

## Om projektet

Rosenlund ligger vid Vätterns södra spets, mellan Jönköping och Huskvarna. Det är ett populärt friluftsområde med cykel- och vandringsleder. Här finns Rosenlunds bankar, en erosionsbrant som utgör en karakteristisk del av området. Rosenlundsbadet ligger i anslutning till Huskvarnavägen och intill Elmia-området, i nära anslutning till bland annat Jönköpings konserthus och Huskvarna Garden.



**Bild:** Området till öster om Rosenlundsbadet. Byggnader från vänster till höger: Rosenlundsbadet, Scandic Elmia och Husqvarna Garden (Foto: ArtPlatform)

### ***Nuvarande Rosenlundsbadet***

Rosenlundsbadet är en av Sveriges största bad- och friskvårdsanläggningar. Badet byggdes 1968, då som ett tempererat utomhusbad, med sport- och tävlingsbassäng med läktare, hoppbassäng, en allmän- samt undervisningsbassäng, och plaskdamm.<sup>1</sup> 1991, efter en ombyggnation invigdes badet, nästan i den form det har idag, då hopp- och sportanläggningen byggdes in, och bland annat en relaxavdelning och äventyrsbad tillkom. Sedan dess har mindre om- och tillbyggnationer tillkommit, exempelvis en ny och utökad relaxavdelning år 2005.<sup>2</sup> Badet är idag ett av Jönköping kommuns tre tempererade inomhusbad och tre tempererade utomhusbad.<sup>3</sup>

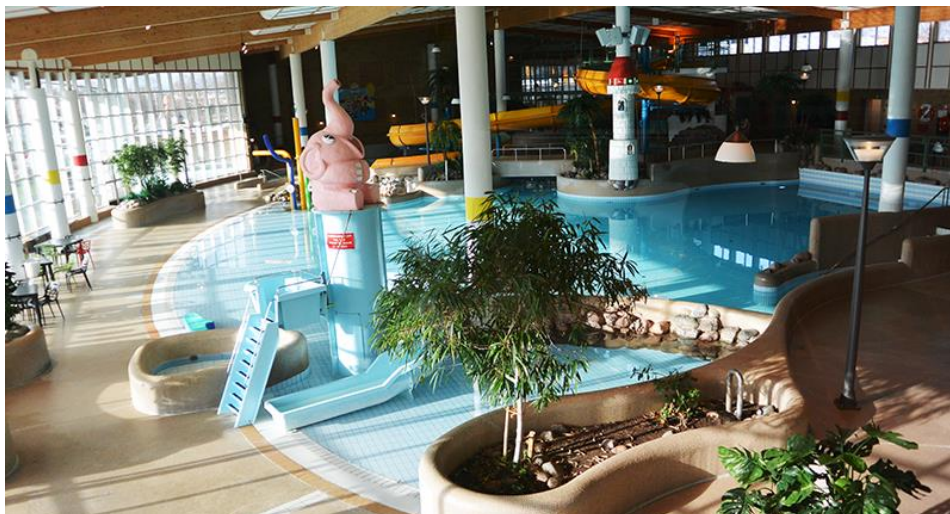


**Bild:** Rosenlundsbadet under 1960- och 70-talen

<sup>1</sup> Dekalväggar om Rosenlundsbadet, Jönköpings kommun

<sup>2</sup> Dekalväggar om Rosenlundsbadet, Jönköpings kommun

<sup>3</sup> Lokalprogram avseende Nya Rosenlundsbadet Jönköping. Version 1.01 2021-11-19, s. 6



**Bild:** Vågbassängen i det nuvarande Rosenlundsbadet (Foto: Jönköpings kommun)

### ***Nya Rosenlundsbadet***

Nya Rosenlundsbadet beräknas ha omkring 500 000 besökare varje år.<sup>4</sup> Badet kommer ha flera olika bassänger, riktade åt olika målgrupper. Äventyrsbadet ersätts av ett familjebad och det nya badet kommer ha fler undervisningsbassänger och multibassänger. Den nya anläggningen kommer även innefatta en 50-metersbassäng, träningslokal, café, serveringsytor samt mötes- och föreningslokaler.<sup>5</sup>

## **Konsten**

En konstnär/konstnärsgroup bjuds in att i samverkan med projektet, verksamheten och projektets arkitekter utreda badets invändiga utformning. Utformningen kan utgöra byggda delar såsom kakel, fönsterpartier, akustikmaterial, takplattor, ljussättning samt tillägg såsom flexibla rumsavdelare och sittytter. Konsten kan vara en del i att skapa stämningar och multianvändning av badhusets olika poolområden och vistelseytter. Konsten kan även vara en del i att skapa en välkomnande och tankeväckande miljö med ett spännande och oväntat arkitektoniskt och konstnärligt uttryck. Uppdraget bygger på att arkitektur och konst leder varandra i utformningen av helhetsupplevelsen av badhuset. Målet är att Nya Rosenlundsbadet ska bli en upplevelse utöver det vanliga med

<sup>4</sup> Lokalprogram avseende Nya Rosenlundsbadet Jönköping. Version 1.01 2021-11-19, s. 8

<sup>5</sup> Jönköpings kommun, "Kommunfullmäktiges beslut: nytt badhus på Rosenlund", <https://www.jonkoping.se/notiser/aktuelltjustnnotiser/kommunfullmaktigesbeslutnyttbadhusparos-enlund.5.5edfab8c179c697ef4e37af8.html>

inspiration från rapporten ”Vatten hela livet, Lek utan vågor”, av Kenneth Balfelt Team.

## Vad är en uppdragsbeskrivning?

En uppdragsbeskrivning för ett konstnärligt projekt redogör för konstnärens uppdrag. Den beskriver bakgrunden, förutsättningarna samt konstnären förväntas leverera. Uppdragsbeskrivningen beskriver också organisation och urvalsprocess, tidplan, tekniska förutsättningar och budget.

## Förutsättningar för uppdraget

På grund av uppdragets utredande karaktär finns stora möjligheter för konstnären att själv påverka förutsättningarna för uppdraget. Den egna konstnärliga praktiken avgör vilken väg skissarbetet tar. Lokalprogrammet för Nya Rosenlundsbadet betonar att den konstnärliga gestaltningen ska utföras i samverkan med arkitekturen.<sup>6</sup> I detta konstuppdrag kommer konstnär in i arbetet med badet under ett så kallat systemskede vilket möjliggör samverkan mellan konsten och projektets andra delar för att konsten ska bli en integrerad del av badhuset.

Att arbeta med konstnärlig gestaltning på Nya Rosenlundsbadet kan bidra till att skapa en identitet för platsen och är ett sätt att visa att utformningen av det nya badet är omsorgsfull samt tar hänsyn till det mänskliga perspektivet. Badet är en plats för träning, lek, undervisning, arbete, föreningsmöten eller annat: - de konstnärliga gestaltningarna kan vända sig till badets besöksgrupper på olika sätt, på olika platser, och genom olika uttryck.

En viktig aspekt av badhuset är att det ska vara till för alla. Rosenlundsbadet utgör en social mötesplats och en nod för besökare. Hit kommer bland annat barngrupper från hela Jönköpings kommun för att få simundervisning och de föreningar som är aktiva på badhuset har medlemmar boende utspridd i kommunen.

---

<sup>6</sup> Lokalprogram avseende Nya Rosenlundsbadet Jönköping. Version 1.01 2021-11-19: s. 8-9.

Det finns möjlighet för konstnär/konstnärsgrupp i detta uppdrag att ta del av befintligt dialogunderlag samt att fortsätta dialogarbete med i projektet redan identifierade referensgrupper. Man har tidigare genomfört medborgardialoger där olika föreningar, såväl som Funktionsrätt Jönköpings län, skolor, personal och stamgäster, förfrågades om sina behov för det nya badet. Barn har också identifierats som en särskilt prioriterad grupp på det nya badet. Konstnären kan även arbeta med och identifiera ytterligare intressanta referensgrupper i sitt arbete.

### Omklädningsrummet:

För Rosenlundsbadet testas en ny idé för hur ett omklädningsrum kan utformas genom att man helt har tagit bort skilda avdelningar och i stället skapar en öppen omklädningsmiljö dit alla är välkomna.

Badhusbesökarna erbjuds möjlighet att duscha och byta om i enskilda hytter men delar rum för förvaring av kläder på en gemensam yta.

Omklädningsrummets gemensamma del är helt transparent ut mot bassängerna, då den övergripande arkitektoniska idén är att skapa ett öppet landskap där gränsen mellan ute och inne suddas ut och där den som byter om ska känna trygghet i att befinna sig i ett öppet sammanhang.

### Nyckelord för arkitekturen:

- visuell och rumslig kontrast mot omgivande landskap
- positiv överraskningseffekt av att gå in i rummet
- lugn och harmoni
- en upplevelse för syn såväl som känsel, hörsel och lukt

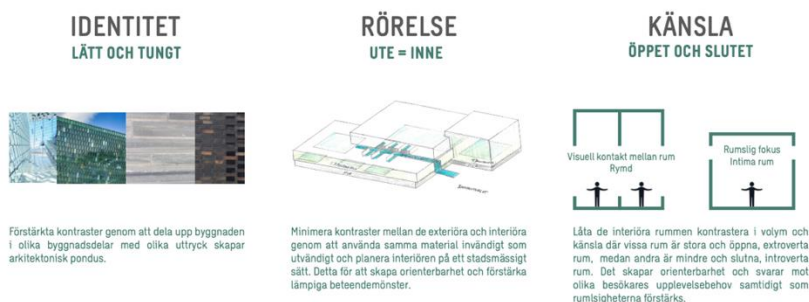


Bild: Ur arkitektonisk idé, SWECO Arkitekter



### **Hållbarhet och säkerhet för konstnärliga gestaltningar på Nya Rosenlundsbadet**

Det finns särskilda krav på hållbarhet och säkerhet i badmiljöer. Arbetet med att identifiera möjliga platser för konsten på Nya Rosenlundsbadet sker därför i samråd med samordnare och enhetschef för bad samt konstprojektledare.

## **Curatorieell vision**

Inför arbetet med utformningen av den inre miljön i Nya Rosenlundsbadet får en konstnär i uppdrag att fokusera på badets omklädningsrum som utgångspunkt för sin konstnärliga gestaltning. Under planeringen av det nya badhuset har man valt att införa en ny typ av omklädningsmiljö som är helt könsneutral, där alla besökare delar på förvaringsytan med sittplatser och skåp, men har möjlighet att duscha och byta om i privata bås. Alla utblickar från omklädningsrummet leder ut i badmiljön genom stora glaspartier och syftet med detta är att skapa en tryggare och mer tillgänglig och inkluderande miljö för alla. Denna typ av omklädningsmiljö är ett nytt koncept för Sverige men har testats i bland annat Tyskland.

Omklädningsrummet är en central del av badhuset som alla besökare kommer vistas i. Platsen kan därför med fördel utgöra den centrala källan för en konstnärlig gestaltning som också flyter ut och inkluderar passagen till multibassängerna och 25-metersbassängen samt själva bassängrummen. Här finns det en unik möjlighet för samarbete inom projektet för att skapa en integrerad helhetslösning för de byggda elementen såsom belysning, flexibla rumsavdelare, takplattor, sittplatser, akustikmaterial och de glaspartier som vetter ut mot bassängområdet samt för passagen som leder besökarna vidare till bassängerna. Konsten kan fånga in och förmedla olika stämningar och upplevelser av badmiljön samtidigt som den skapar en spännande kontrast gentemot badhusets funktionella och tekniska delar.

Utöver omklädningsrummet och 25-metersbassängen innefattar konstuppdraget sammanlagt tre multibassänger som kan möjliggöra en mångfald av flexibla aktiviteter och funktioner som:

- Simundervisning
- Temabad
- Vattengymnastik
- Motionssim i lugn miljö
- Avslappning
- Uppvärmning
- Bastu
- Anpassning för personer med särskilda behov, såsom funktionsnedsättning och funktionsvariationer eller behov av avskildhet

Med utgångspunkt i rapporten ”Vatten hela livet, Lek utan vågor” av Kenneth Balfelt Team kan konsten ta sig an och utforska tematiska ingångar som *naturbadet* och *hydrofeminism*. Rapporten undersöker bland annat människans relation och dragning till vatten och badhusets miljö. Den tecknar upp en parallell mellan upplevelsen av att vara i vatten och att vara i skogen och sätter på så sätt naturen i centrum för badhusbesöket.

Att vara i vatten är mer som att vara i skogen än på en lekplats eller i sporthallen. Vatten är den enda anledningen till att vi vistas i badhusets industriella, sterila, kalla miljö, nästan nakna, barfota och sårbara. Vad är då vår relation till vatten? Och vad gör den relationen för vår dragningskraft till badhuset? - Kenneth Balfelt.

Kenneth Balfelt Team lyfter också fram badhuset som en social plats. I mötet mellan människor som avklädda, sårbara kroppar i vattnet synliggörs också människorna som kroppar av vatten. Intimt sammanbundna med varandra och med världen. Trots att badhuset är en sluten miljö iscensätts här människornas förhållande till varandra och till den omvärld vi ingår i.

Slutligen tar rapporten upp vikten av att skapa flexibilitet och en variation av aktiviteter, något som går att utforska vidare tillsammans med badhusets verksamhet och engagerade föreningar. En konstnärlig gestaltning kan här bidra till att skapa en human badupplevelse som skiljer ut sig från aktiviteter som tävling och träning och som riktar uppmärksamheten till mer existentiella och själsliga frågor. Konsten kan även hjälpa till med orienterbarheten

och tillgänglighetsperspektivet, och få människor att känna sig välkomna och inkluderade.

## Rumsbeskrivningar

Uppdraget innebär att utforma en konstnärlig gestaltning för badhusets flexibla omklädningsområde samt för tre multibassänger och en 25-metersbassäng. Uppdraget utgör ett helhetsuppdrag där kärnan är omklädningsrummen med beteckning:

- KF.E.012
- KF.E.010 – Omklädning herr
- KF.E.011 – Omklädning dam
- KF.E.002 – Omklädning grupp
- KF.E.003 – Omklädning grupp
- KF.E.004 – Omklädning grupp
- KF.E.005 – Omklädning grupp

Konsten kan också ta plats utanför omklädningsområdet och bli en del av bassängområden, stråk och glaspartier. Gestaltningen kan ta uttryck genom till exempel färgsättning, belysning, rumsavskiljare som är lämpade för miljön och konst integrerad i vägg och tak. Dessa rum och ytor har beteckning:

- KF.F.007 - Bassängrum 25 m
- KF.F.011 - Bassängrum Multi A
- KF. F.013 - Bassängrum Multi B
- TK.A.037 - Inpassage

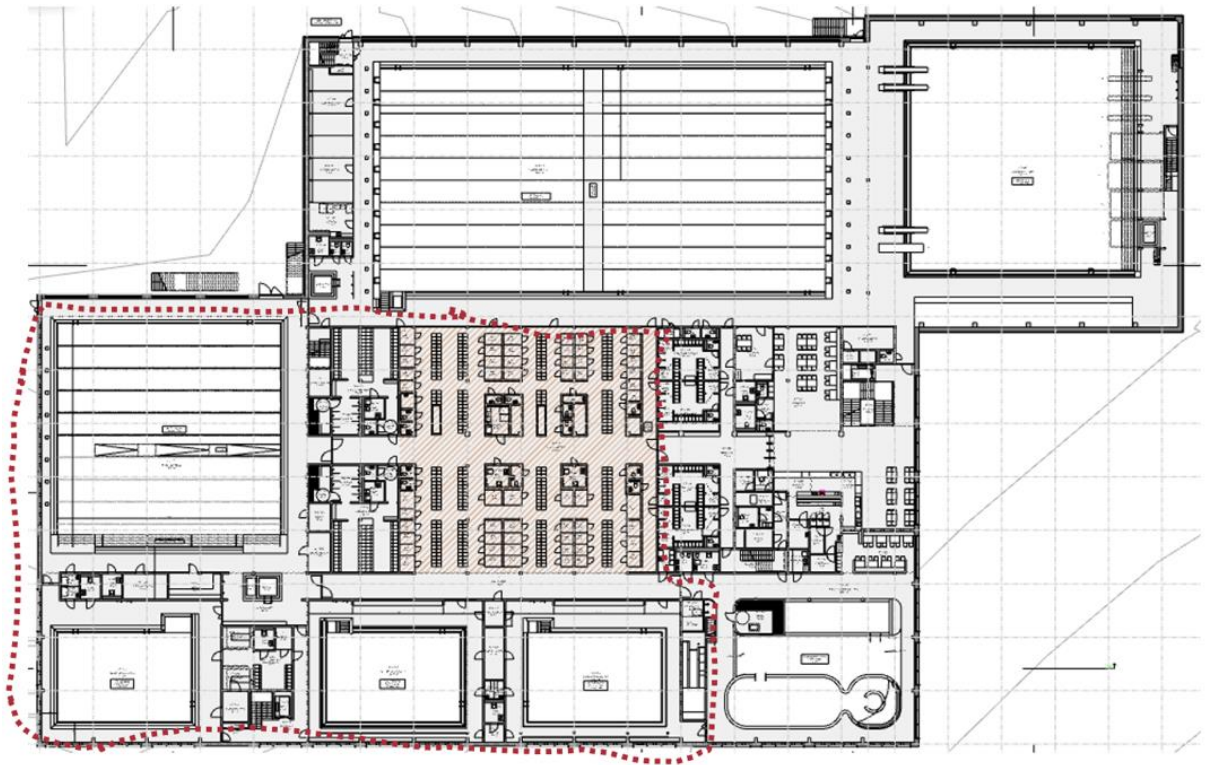


Bild ur Plan 2 helplan, SWECO Arkitekter

## Omlädnig flex KF.E.012

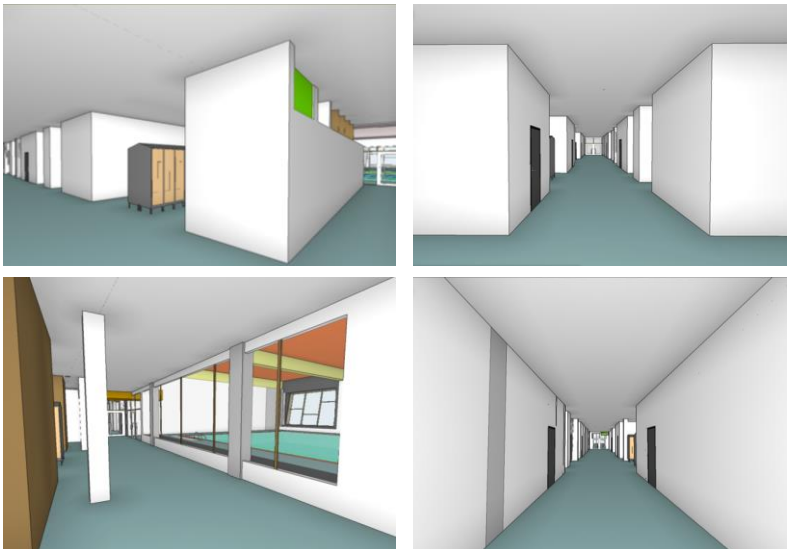


Bild från från 3D modell

## Omklädning flex, KF.E.012

<b>RUM: KF.E. 012</b>
<b>Beskrivning av föreslagen plats för konstverk/integrerad konst</b>
Takplattor Tak Sittyta Glasväggar mellan omklädning och badmiljö Belysning
<b>Förslag på material/teknik/samverkan</b>
<p>Takplattor kan till exempel få ett printat tryck, akustiktryck Pendlande verk i tak, till exempel plast, glas eller metall Sittyta fomges av konstnär till exempel i trä, mosaik, kompositmaterial, jesmonite Glasväggar kan till exempel få ett printat tryck eller screentryck.</p> <p>Glaspartier kan printas eller blåstras, detta behöver samordnas inför beställning av glasen eftersom metod för tryck och blåstring kräver vissa förutsättningar.</p> <p>Glasleverantör står för samordning frakt till och ifrån tryckeri, alt om man väljer att köpa in glas från leverantör som även kan utföra till exempel tryck eller blåstring samt montage av glasen, konsten levererar tryck-filer till leverantör av tryck. Konstnär levererar en ritning och A tillser att konstverket finns med i bygghandling inför FFU.</p> <p>Takplattor kan till exempel printas, detta behöver samordnas inför beställning av glasen eftersom metod för tryck kräver vissa förutsättningar.</p> <p>Plattleverantören står för samordning frakt till och ifrån tryckeri, alt om man väljer att köpa in takplattor från leverantör som även kan utföra till exempel tryck samt montage av takplattor, konsten levererar tryck-filer till leverantör av tryck. Konstnär levererar en ritning och A tillser att konstverket finns med i bygghandling inför FFU.</p> <p>Sittfunktion/sittmöbel, kan utformas av konstnär. Produktionen av sittmöbel utförs av konstnär eller underleverantör och bekostas av projektet.</p> <p>Belysning samordnas så att det fungerar tillsammans med konsten.</p>

<p>Konstnär arbetar nära ljuskonsult och ljusdesigner under systemhandling där belysningen av badet planeras i samverkan mellan konst och A.</p> <p>Konsten ansvarar för att ta fram ritningar och beskrivningar av integrerad konst och A tar fram bygghandling och projektet bekostar den. Konstnär ansvarar för K-ritning i de fall konstverket är solitärt eller utanpåliggande, hängande. Projektet ansvarar för och bekostar att montera den integrerade konsten. Konsten bekostar fördyrande utgifter i form av till exempel tryckkostnader. Konsten bekostar montage av solitära konstverk.</p>			
<p><b>Kommande krav på rummet och bygget</b></p>			
Infästningar i vägg/tak/golv		Infästning i tak anpassas efter max punktlaster Tryckta akustikplattor ska tåla badmiljö, samordnas med innertaksleverantör Tryck på glasväggar samordnas med glasproducent	
Belysning		Samordnas med konstnär	
Strömförsörjning		Kan komma att behövas	
Andra anpassningar i rum			
Påverkan under byggtid		Byggnadsintegrerad konst i tak, glasväggar och sittyta behöver samordnas under byggtiden	
Konsekvens drift		Avtorkning, byte av armatur.	
<p><b>Krav på samordning</b></p>			
Kommande Säkerhetskrav: ja	Kommande Verksamhetskrav: ja	Kommande Förvaltnings-krav: ja	Samordnas med arkitekt & landskap: ja
Samordnas med entreprenör: ja	Kommande Samordning med drift: ja	Kommande Brandsäkerhetskrav: ja	

## Bassängrum 25 m, KF.F.007

<b>RUM: KF.F.007</b>
<b>Beskrivning av föreslagen plats för konstverk/integrerad konst</b>
Takplattor Hängande i tak, flexibla rumsavdelare Akustikmaterial vägg Bastuområde Relaxhörna Belysning
<b>Förslag på material/teknik/samverkan</b>
Printade akustikplattor i tak Färgsättning av akustikmaterial i vägg, val av akustikmaterial görs i samverkan med arkitekt.
Takplattor och akustikväggar kan till exempel printas eller målas, detta behöver samordnas inför beställning av plattor och akustikmaterial eftersom metod för tryck och färgsättning kräver vissa förutsättningar.
Plattleverantören står för samordning frakt till och ifrån tryckeri, alt om man väljer att köpa in takplattor från leverantör som även kan utföra till exempel tryck samt montage av takplattor, konsten levererar tryck-filer till leverantör av tryck. Konstnär levererar en ritning och A tillser att konstverket finns med i bygghandling inför FFU.
Leverantör av akustikmaterial står för inköp av material, montage, färgsättning och samordning med till exempel tryckeri. Konstnär levererar en ritning och A tillser att konstverket finns med i bygghandling inför FFU.
Flexibel ljussättning för att skapa olika stämningar, samordnas med ljuskonsult.
Mönstersättning väggmaterial bastuområde och relaxområde, till exempel kakel.
Kakelleverantören står för platsättning och inköp av material. Konstnär levererar en ritning och A tillser att konstverket finns med i bygghandling inför FFU.
Flexibla avskärningsväggar som fästes i takskena, till exempel textilt material som tål badmiljö, plast, glas.

Konstnär står för material och projektet för montage i tak.  
 Konstnär levererar en ritning och A tillser att konstverket finns med i bygghandling inför FFU.

Konsten ansvarar för att ta fram ritningar och beskrivningar av integrerad konst och A tar fram bygghandling och projektet bekostar den. Konstnär ansvarar för K-ritning i de fall konstverket är solitärt eller utanpåliggande, hängande. Projektet ansvarar för och bekostar att montera den integrerade konsten. Konsten bekostar fördyrande utgifter i form av till exempel tryckkostnader. Konsten bekostar montage av solitära konstverk.

**Kommande krav på rummet och bygget**

Infästningar i vägg/tak /golv	Anpassas så att det fungerar i relation till föreskrivna punktlaster
Belysning	Samordnas med ljuskonsult Ska vara möjlig att anpassa efter olika stämningar. Ljusstyrka, färg mm
Strömförsörjning	Möjligtvis
Anpassning av övriga installationer	Ljussättning
Påverkan under byggtid	Byggintegrerad konst måste samordnas och monteras i samband med övrig installation
Konsekvens drift	Avtorkning, tvätt av textil, byte av armatur

**Krav på samordning**

Kommande Säkerhetskrav: ja	Kommande Verksamhetskrav: ja	Kommande Förvaltningskrav: ja	Samordnas med arkitekt & landskap: ja
Samordnas med entreprenör: ja	Kommande Samordning med drift: ja	Kommande Brandsäkerhetskrav: ja	



## Bassängrum Multi A, KF.F.011

<b>RUM: KF.F.011</b>
<b>Beskrivning av föreslagen plats för konstverk/integrerad konst</b>
Takplattor Hängande i tak, flexibla rumsavdelare Akustikmaterial vägg Belysning
<b>Förslag på material/teknik/samverkan</b>
Printade akustikplattor i tak Färgsättning av akustikmaterial i vägg, val av akustikmaterial görs i samverkan med arkitekt.
Takplattor och akustikväggar kan till exempel printas eller målas, detta behöver samordnas inför beställning av plattor och akustikmaterial eftersom metod för tryck och färgsättning kräver vissa förutsättningar.
Plattleverantören står för samordning frakt till och ifrån tryckeri, alt om man väljer att köpa in takplattor från leverantör som även kan utföra till exempel tryck samt montage av takplattor, konsten levererar tryck-filer till leverantör av tryck. Konstnär levererar en ritning och A tillser att konstverket finns med i bygghandling inför FFU.
Leverantör av akustikmaterial står för inköp av material, montage, färgsättning och samordning med till exempel tryckeri. Konstnär levererar en ritning och A tillser att konstverket finns med i bygghandling inför FFU.
Flexibel ljussättning för att skapa olika stämningar, samordnas med ljuskonsult.
Mönstersättning väggmaterial bastuområde och relaxområde, till exempel kakel.
Kakelleverantören står för platsättning och inköp av material. Konstnär levererar en ritning och A tillser att konstverket finns med i bygghandling inför FFU.
Flexibla avskärningsväggar som fästes i takskena, till exempel textilt material som tål badmiljö, plast, glas.
Konstnär står för material och projektet för montage i tak. Konstnär levererar en ritning och A tillser att konstverket finns med i bygghandling inför FFU.

<p>Konsten ansvarar för att ta fram ritningar och beskrivningar av integrerad konst och A tar fram bygghandling och projektet bekostar den. Konstnär ansvarar för K-ritning i de fall konstverket är solitärt eller utanpåliggande, hängande. Projektet ansvarar för och bekostar att montera den integrerade konsten. Konsten bekostar fördyrande utgifter i form av tex tryckkostnader. Konsten bekostar montage av solitära konstverk.</p>			
<p><b>Kommande krav på rummet och bygget</b></p>			
Infästningar i vägg/tak/golv		Anpassas så att det fungerar i relation till föreskrivna punktlaster	
Belysning		Samordnas med ljuskonsult. Ska vara möjlig att anpassa efter olika stämningar. Ljusstyrka, färg mm	
Strömförsörjning		Möjligtvis	
Anpassning av övriga installationer			
Påverkan under byggtid		Byggintegrerad konst måste samordnas och monteras i samband med övrig installation	
Konsekvens drift		Avtorkning, byte av armatur, tvätt av textil	
<p><b>Krav på samordning</b></p>			
Kommande Säkerhetskrav: ja	Kommande Verksamhetskrav: ja	Kommande Förvaltningskrav: ja	Samordnas med arkitekt & landskap: ja
Samordnas med entreprenör: ja	Kommande Samordning med drift: ja	Kommande Brandsäkerhetskrav: ja	

## Bassängrum Multi B, KF. F.013

<b>RUM: KF.F.013</b>
<b>Beskrivning av föreslagen plats för konstverk/integrerad konst</b>
Takplattor Hängande i tak, flexibla rumsavdelare Akustikmaterial vägg Belysning
<b>Förslag på material/teknik/samverkan</b>
Printade akustikplattor i tak Färgsättning av akustikmaterial i vägg, val av akustikmaterial görs i samverkan med arkitekt.
Takplattor och akustikväggar kan till exempel printas eller målas, detta behöver samordnas inför beställning av plattor och akustikmaterial eftersom metod för tryck och färgsättning kräver vissa förutsättningar.
Plattleverantören står för samordning frakt till och ifrån tryckeri, alt om man väljer att köpa in takplattor från leverantör som även kan utföra till exempel tryck samt montage av takplattor, konsten levererar tryck-filer till leverantör av tryck. Konstnär levererar en ritning och A tillser att konstverket finns med i bygghandling inför FFU.
Leverantör av akustikmaterial står för inköp av material, montage, färgsättning och samordning med till exempel tryckeri. Konstnär levererar en ritning och A tillser att konstverket finns med i bygghandling inför FFU.
Flexibel ljussättning för att skapa olika stämningar, samordnas med ljuskonsult.
Mönstersättning väggmaterial bastuområde och relaxområde, till exempel kakel.
Kakelleverantören står för platsättning och inköp av material. Konstnär levererar en ritning och A tillser att konstverket finns med i bygghandling inför FFU.
Flexibla avskärningsväggar som fästes i takskena, till exempel textilt material som tål badmiljö, plast, glas.
Konstnär står för material och projektet för montage i tak. Konstnär levererar en ritning och A tillser att konstverket finns med i bygghandling inför FFU.

<p>Konsten ansvarar för att ta fram ritningar och beskrivningar av integrerad konst och A tar fram bygghandling och projektet bekostar den. Konstnär ansvarar för K-ritning i de fall konstverket är solitärt eller utanpåliggande, hängande. Projektet ansvarar för och bekostar att montera den integrerade konsten. Konsten bekostar fördyrande utgifter i form av tex tryckkostnader. Konsten bekostar montage av solitära konstverk.</p>			
<p><b>Kommande krav på rummet och bygget</b></p>			
Infästningar i vägg/tak/golv		Anpassas så att det fungerar i relation till föreskrivna punktlaster	
Belysning		Samordnas med ljuskonsult. Ska vara möjlig att anpassa efter olika stämningar. Ljusstyrka, färg mm	
Strömförsörjning		Möjligtvis	
Påverkan under byggtid		Byggintegrerad konst måste samordnas och monteras i samband med övrig installation	
Konsekvens drift		Avtorkning, byte av armatur, tvätt av textil	
<p><b>Krav på samordning</b></p>			
Kommande Säkerhetskrav: ja	Kommande Verksamhetskrav: ja	Kommande Förvaltnings-krav: ja	Samordnas med arkitekt & landskap: ja
Samordnas med entreprenör: ja	Kommande Samordning med drift: ja	Kommande Brandsäkerhetskrav: ja	

## Bassängrum Multi C, KF.F.015

<b>RUM: KF.F.015</b>
<b>Beskrivning av föreslagen plats för konstverk/integrerad konst</b>
Takplattor Hängande i tak, flexibla rumsavdelare Akustikmaterial vägg Belysning Rigg, förberedelser för tex teaterföreställning Mörkläggnig
<b>Förslag på material/teknik/samverkan</b>
Printade akustikplattor i tak Färgsättning av akustikmaterial i vägg, val av akustikmaterial görs i samverkan med arkitekt.
Takplattor och akustikväggar kan tex printas eller målas, detta behöver samordnas inför beställning av plattor och akustikmaterial eftersom metod för tryck och färgsättning kräver vissa förutsättningar.
Plattleverantören står för samordning frakt till och ifrån tryckeri, alt om man väljer att köpa in takplattor från leverantör som även kan utföra till exempel tryck samt montage av takplattor, konsten levererar tryck-filer till leverantör av tryck. Konstnär levererar en ritning och A tillser att konstverket finns med i bygghandling inför FFU.
Leverantör av akustikmaterial står för inköp av material, montage, färgsättning och samordning med till exempel tryckeri. Konstnär levererar en ritning och A tillser att konstverket finns med i bygghandling inför FFU.
Flexibel ljussättning för att skapa olika stämningar, samordnas med ljuskonsult.
Mönstersättning väggmaterial bastuområde och relaxområde, till exempel kakel.
Kakelleverantören står för plattsättning och inköp av material. Konstnär levererar en ritning och A tillser att konstverket finns med i bygghandling inför FFU.
Flexibla avskärningsväggar som fästes i takskena, till exempel textilt material som tål badmiljö, plast, glas.
Konstnär står för material och projektet för montage i tak.

<p>Konstnär levererar en ritning och A tillser att konstverket finns med i bygghandling inför FFU.</p> <p>Rigg anpassad för teater sker i samverkan med ljuskonsult. Planeras av Kultur-och fritidsförvaltningen och bekostas av projektet.</p> <p>Mörkläggningsmöjligheter planeras och bekostas av projektet</p> <p>Konsten ansvarar för att ta fram ritningar och beskrivningar av integrerad konst och A tar fram bygghandling och projektet bekostar den. Konstnär ansvarar för K-ritning i de fall konstverket är solitärt eller utanpåliggande, hängande. Projektet ansvarar för och bekostar att montera den integrerade konsten. Konsten bekostar fördyrande utgifter i form av tex tryckkostnader. Konsten bekostar montage av solitära konstverk.</p>			
<b>Kommande krav på rummet och bygget</b>			
Infästningar i vägg/tak/golv		Anpassas så att det fungerar i relation till föreskrivna punktlaster	
Belysning		Samordnas med ljuskonsult. Ska vara möjlig att anpassa efter olika stämningar. Ljusstyrka, färg mm Samt med någon kunnig om teaterljus	
Strömförsörjning		Ja till rigg	
Anpassning av övriga installationer		Mörkläggningsmöjligheter	
Andra anpassningar i rum		Ljudteknik för bland annat teater	
Påverkan under byggtid		Byggintegrerad konst måste samordnas och monteras i samband med övrig installation	
Konsekvens drift		Avtorkning, byte av armatur, tvätt av textil Teknik kring ljus och ljud	
<b>Krav på samordning</b>			
Kommande Säkerhetskrav: ja	Kommande Verksamhetskrav: ja	Kommande Förvaltnings-krav: ja	Samordnas med arkitekt & landskap: ja
Samordnas med entreprenör: ja	Kommande Samordning med drift: ja	Kommande Brandsäkerhetskrav: ja	

## Inpassage TK.A.037

<b>RUM: TK.A.037</b>
<b>Beskrivning av föreslagen plats för konstverk/integrerad konst</b>
Tak Vägg
<b>Förslag på material/teknik/samverkan</b>
<p>Printade akustikplattor i tak Färgsättning av akustikmaterial i vägg, val av akustikmaterial görs i samverkan med arkitekt.</p> <p>Takplattor och akustikväggar kan till exempel printas eller målas, detta behöver samordnas inför beställning av plattor och akustikmaterial eftersom metod för tryck och färgsättning kräver vissa förutsättningar.</p> <p>Plattleverantören står för samordning frakt till och ifrån tryckeri, alt om man väljer att köpa in takplattor från leverantör som även kan utföra till exempel tryck samt montage av takplattor, konsten levererar tryck-filer till leverantör av tryck. Konstnär levererar en ritning och A tillser att konstverket finns med i bygghandling inför FFU.</p> <p>Leverantör av akustikmaterial står för inköp av material, montage, färgsättning och samordning med till exempel tryckeri. Konstnär levererar en ritning och A tillser att konstverket finns med i bygghandling inför FFU.</p> <p>Flexibel ljussättning för att skapa olika stämningar, samordnas med ljuskonsult.</p> <p>Pendlande delar i tak, i till exempel plast, glas, metall Konstverkets vikt och placering sker utifrån platsens förutsättningar.</p> <p>Infästning i tak utförs av projektet, konstnär levererar beskrivning och en K ritning på infästningen.</p> <p>Konsten ansvarar för att ta fram ritningar och beskrivningar av integrerad konst och A tar fram bygghandling och projektet bekostar den. Konstnär ansvarar för K-ritning i de fall konstverket är solitärt eller utanpåliggande, hängande. Projektet ansvarar för och bekostar att montera den integrerade konsten. Konsten bekostar fördyrande utgifter i form av tex tryckkostnader. Konsten bekostar montage av solitära konstverk.</p>

<b>Kommande krav på rummet och bygget</b>			
Infästningar i vägg/tak/golv		Anpassas så att det fungerar i relation till föreskrivna punktlaster	
Belysning		Samordnas med ljuskonsult. Ska vara möjlig att anpassa efter olika stämningar. Ljusstyrka, färg mm	
Anpassning av övriga installationer			
Andra Anpassningar i rum			
Påverkan under byggtid		Byggintegrerad konst måste samordnas och monteras i samband med övrig installation	
Konsekvens drift		Avtorkning	
<b>Krav på samordning</b>			
Kommande Säkerhetskrav: ja	Kommande Verksamhetskrav: ja	Kommande Förvaltningskrav: ja	Samordnas med arkitekt & landskap: ja
Samordnas med entreprenör: ja	Kommande Samordning med drift: ja	Kommande Brandsäkerhetskrav: ja	

## Organisation

I det övergripande arbetet med konsten i Nya Rosenlundsbadet samt i urvalsarbetet finns nedan funktioner representerade för att tillgodose att arbetet med konsten fungerar utifrån flera kompetensområden. Arbetet leds av konstprojektledare.

### Strategisk arbetsgrupp konst:

Joel Albinsson, konstantendent, Jönköpings kommun

Eva-Karin Andén Dahlgren, kulturutvecklare, Jönköpings kommun

Åsa Reuter Dahl, verksamhetsutvecklare bad, Jönköpings kommun



Malin Sahlberg, utvecklingsingenjör, Jönköpings kommun  
Kenth Lundgren, utvecklingsingenjör, Jönköpings kommun  
Susan Midler, konstadministratör, Jönköpings kommun  
Zophie Vilppala Edvinsson, enhetschef bad, Jönköpings kommun  
Björn Larsson, projektledare, Jönköpings kommun  
Åsa-Viktoria Wihlborg, extern konstprojektledare, ArtPlattform  
Ulrika Ståhlkrantz, extern projektledare SWECO

## Operativ arbetsgrupp konst:

I arbetet med konstuppdraget så formas en operativ arbetsgrupp för konsten där bland annat nedan funktioner kan delta. Arbetet leds av konstprojektledare.

Konstintendent, Jönköpings kommun  
Extern konstprojektledare, ArtPlattform  
Konstnärer  
Arkitekter (byggnad och inredning)  
Konstruktör  
El-konsult  
Ljusdesigner, Ljuskonsult

Kan tillkomma:

UL plattsättning, golvläggare, glasleverantör, leverantör av akustikplatta, leverantör akustikmaterial, leverantör av belysning etcetera.

## Tidsplan

### *Konstprojektet*

Uppdragsbeskrivning.	maj 2024
Upphandling	juni – augusti 2024
Utredande av materialval och placering av konsten	september – december 2024
Skiss- och projektering	januari – maj 2025
Bygghandling	september – december 2025
Produktionsstart	januari 2026
Slutdatum	2029

## Upphandling

Konstnär upphandlas enligt LOU genom en annonserad direktupphandling.

Via en så kallad *open call* som läggs upp på Jönköpings kommuns hemsida annonseras uppdraget via olika kanaler för att nå ut nationellt och internationellt.

### **Urvalsprocess**

Inkomna anbud hanteras av konstprojektledare och konstituent som utför ett första urval i relation till uppsatta kriterier.

Av inkomna anbud presenteras 10 för den strategiska arbetsgruppen för konst inför beslut om förslag på tilldelning.

En konstnär tilldelas uppdraget att ta fram ett skissförslag.

Beslut fattas av Kultur- och fritidsnämndens ordförande.

### **Krav**

Uppdraget riktar sig till yrkesverksamma konstnärer som har tidigare erfarenhet av att arbeta i stora komplexa sammanhang såsom helhetsgestaltade utställningar på konstinstitutioner och/eller gallerier i större skala eller offentliga konstprojekt.

Konstnären ska inneha F-skattsedel eller likvärdigt.

### **Kriterier för konstnärer**

Ett konstnärskap som relaterar till uppdraget och den curatoriska visionen

Ett konstnärskap som uppvisar ett unikt och självständigt uttryck

Ett konstnärskap som fungerar i en bredare kontext med möjlighet till samverkan med andra discipliner

Ett konstnärskap med god materialkunskap

Ett konstnärskap med förmåga att relatera till skala och rumslighet

### **Skissförslaget ska innehålla**

Skiss och/eller modell

Materialprover

Detaljerad genomförandeplan och samverkansplan

Gränsdragning mellan konst och arkitektur

Idé och beskrivning av konstverket

Budget

Redovisning av frågor kring hållbara material utifrån platsens krav samt tillgänglighet, trygghet och säkerhet

Underhållsplan

Tidsplan

## Budget

Utredningsfas, skissarvode och projektering	400 000 sek
Produktion	4 000 000 sek

## Bilagor

Bilaga 1: Övergripande konstprogram

Bilaga 2: Rapporten ”Vatten hela livet, Lek utan vågor”