

# KONSTEN TILL NYA ROSENLUNDSBADET

---



## Övergripande konstprogram

# Innehållsförteckning

<b>Sammanfattning .....</b>	<b>3</b>
<b>Inledning .....</b>	<b>4</b>
Kortfattat om projektet.....	4
Övergripande process och tidplan byggprojektet .....	5
<b>Process och organisation konst .....</b>	<b>5</b>
Övergripande tidplan konstprojektet .....	5
Organisation.....	6
Upphandlingsform och urvalsprocess.....	7
<b>Konsten på Nya Rosenlundsbadet .....</b>	<b>7</b>
Konstnärlig förstudie – Kenneth Balfelt.....	7
Flytt av befintlig konst.....	8
Pedagogiskt arbete .....	8
<b>Byggnadsintegrerad konst.....</b>	<b>9</b>
<b>Uppdrag 1, konstnärlig gestaltning av entréområde.....</b>	<b>10</b>
Fojé KF. A.002 .....	<b>Fel! Bokmärket är inte definierat.</b>
Trapphus TK. A.003 .....	11
Inspirationsbilder konst uppdrag 1 entréområde .....	13
<b>Uppdrag 2, konstnärlig gestaltning av område omklädningsrum och bassänger .....</b>	<b>18</b>
Omklädning flex KF.E.012 .....	19
Bassängrum 25 m, KF.F.007 .....	21
Bassängrum Multi A, KF.F.011 .....	23
Bassängrum Multi B, KF. F.013 .....	25
Bassängrum Multi C, KF.F.015 .....	27
Inpassage TK.A.037.....	29
Inspirationsbilder konst uppdrag 2 konstnärlig gestaltning av område omklädningsrum, multibassänger samt träningsbassäng.....	19
<b>Uppdrag 3, konstnärlig gestaltning av fasad .....</b>	<b>34</b>
Fasad .....	34
Inspirationsbilder konst uppdrag 3 konstnärlig gestaltning av fasad .....	35
<b>Rosenlundsbadet: kontext och historia .....</b>	<b>39</b>

# Sammanfattning

Det övergripande Konstprogrammet för Nya Rosenlundsbadet är utformat på uppdrag av Kultur- och fritidsförvaltningen i Jönköpings kommun. Konstprogrammet ligger till grund för upphandling av konstnärlig gestaltning till Nya Rosenlundsbadet, och redogör för rumsliga förutsättningar för konstnärliga gestaltningar inom projektet, samt för organisation och process. Konstprogrammet är ett styrdokument som vägleder konstnär, projektledare och beslutsfattare.

# Inledning

I samband med att Nya Rosenlundsbadet uppförs för att ersätta det nuvarande badet som funnits på platsen sedan 1968, avsätter Jönköpings kommun, medel för konstnärlig gestaltning inom projektet i enlighet med kommunens Riktlinjer för anskaffande av konstverk.

## Kortfattat om projektet

Rosenlund ligger vid Vätterns södra spets, mellan Jönköping och Huskvarna. Det är ett populärt friluftsområde med cykel- och vandringsleder. Där finns Rosenlunds bankar, som är en erosionsbrant som utgör en karakteristisk del av området. Rosenlundsbadet ligger i anslutning till Huskvarnavägen.

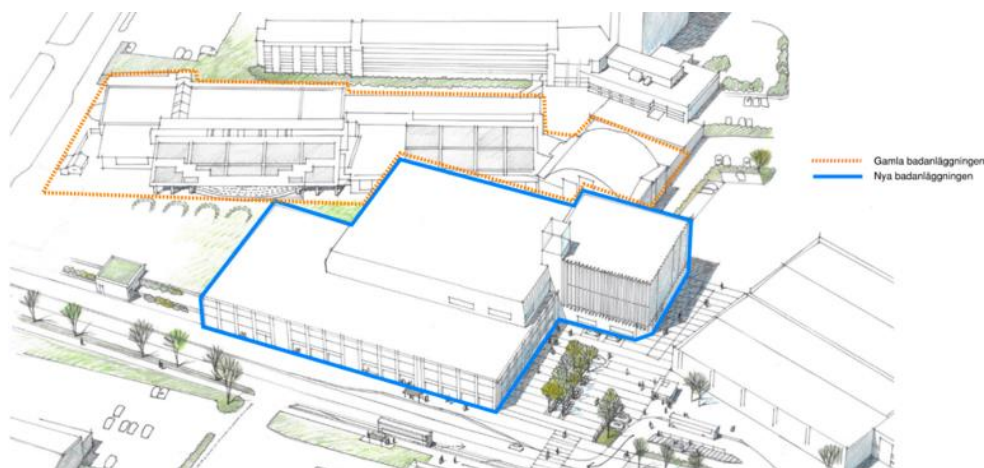


Illustration som redovisar placering av befintlig och ny badanläggning

Nya Rosenlundsbadet beräknas ha omkring 500 000 besökare varje år.<sup>1</sup> Badet kommer ha flera olika bassänger, riktade åt olika målgrupper. Äventyrsbadet ersätts av ett familjebad och det nya badet kommer ha fler undervisningsbassänger och multibassänger. Den nya anläggningen kommer även innefatta en 50-metersbassäng, träningslokal, café, serveringsytor samt mötes- och föreningslokaler.<sup>2</sup>

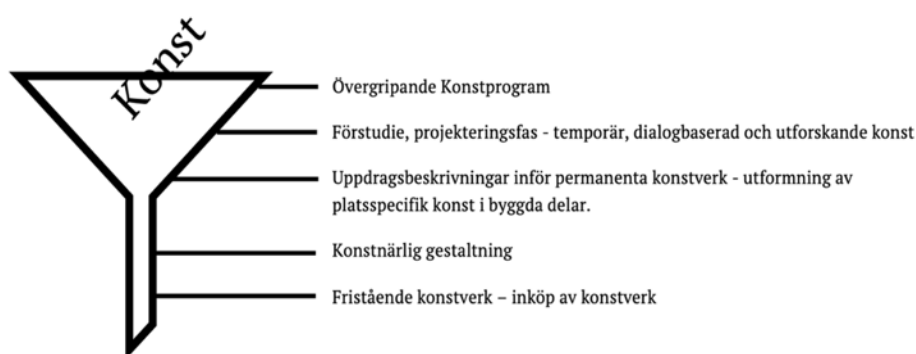
<sup>1</sup> Lokalprogram avseende Nya Rosenlundsbadet Jönköping. Version 1.01 2021-11-19, s. 8

<sup>2</sup> Jönköpings kommun, "Kommunfullmäktiges beslut: nytt badhus på Rosenlund", <https://www.jonkoping.se/notiser/aktuelltjustnnotiser/kommunfullmaktigesbeslutnyttbadhusparosenlund.5.5edfab8c179c697ef4e37af8.html>

## Övergripande process och tidplan byggprojektet

<b>Programskede</b>	januari - maj 2024
<b>Systemskede</b>	juni 2024 - januari 2025
<b>Byggghandlingsskede</b>	juni 2024 - Q2 2026
<b>Ledningsomläggning</b>	vår-sommar 2024
<b>Rivning utebassänger</b>	höst 2024
<b>Detaljplan antagande och laga kraft</b>	q4 2024
<b>Produktion</b>	2025 - 2029

## Process och organisation konst



Processen för arbetet med konsten kan beskrivas som en tratt, där arbetet inleds brett för att i takt med byggprojektet bli mer specifikt.

## Övergripande tidplan konstprojektet

<b>Genomfört arbete</b>	
Version 1 Övergripande konstprogram	2022
Förstudie av konstnär Kenneth Balfelt, resulterade i rapport och utställning/workshops kring badets vision.	2022 - 2023
Version 2 av övergripande konstprogram, innehållande rumsfunktionsprogram och uppdragsbeskrivningar, har tagits fram i samverkan med projektets aktörer.	jan - maj 2024
<b>Kommande arbete</b>	
FFU konst och upphandling konstnärer	maj 2024 - september 2024
Skiss och projektering konst	oktober 2024 - juni 2025
Produktion	2025 - 2029

## Organisation

Arbetet med konsten för Nya Rosenlundsbadet projektleds av upphandlad konstprojektledare ArtPlattform i samverkan med Jönköpings kommuns kultur- och fritidsförvaltning samt i samråd med en styrgrupp sammansatt för hela konstprojektet. I varje enskild uppdragsbeskrivning specificeras en arbetsgrupp med specifik kompetens för det enskilda projektet.

### **Strategisk arbetsgrupp konst:**

Joel Albinsson, konstintendent, Jönköpings kommun  
Eva-Karin Andén Dahlgren kulturutvecklare, Jönköpings kommun  
Åsa Reuter Dahl, Verksamhetsledare bad, Jönköpings kommun  
Malin Sahlberg, Utvecklingsingenjör, Jönköpings kommun  
Kenth Lundgren, Utvecklingsingenjör, Jönköpings kommun  
Susann Midler, Administratör, Jönköpings kommun  
Zophie, Vilppala Edvinsson, Enhetschef bad, Jönköpings kommun  
Ulrika Ebelin, Stadsutvecklare, Jönköpings kommun  
Björn Larsson, Projektledare, Jönköpings kommun Jönköpings kommun  
Åsa-Viktoria Wihlborg, Extern konstprojektledare, ArtPlattform  
Ulrika Ståhlkrantz, Projektledare, SWECO

Arbetet med konst synkroniseras, förankras och stäms löpande av med byggprojektledare samt arkitekter och landskapsarkitekter. Representanter från konsten bjuds in att delta löpande i vissa projektmöten som en punkt i dagordningen.

### **Operativ arbetsgrupp konst:**

Konstintendent, Jönköpings kommun  
Extern konstprojektledare, ArtPlattform  
Konstnärer  
Arkitekter (byggnad och inredning)  
Konstruktör  
El-konsult  
Ljusdesigner, Ljuskonsult

Kan tillkomma:

UL plattsättning, golvläggare, glasleverantör, leverantör av akustikplatta, leverantör akustikmaterial, leverantör av belysning etc.

## Upphandlingsform och urvalsprocess

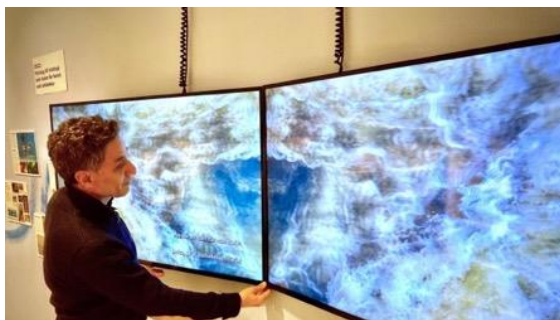
All upphandling av konstnärlig gestaltning för Nya Rosenlundsbadet genomförs enligt Lagen om offentlig upphandling (LOU) samt Jönköpings kommuns interna rutiner för upphandling.

# Konsten på Nya Rosenlundsbadet

Jönköpings kommun arbetar med konst i flera olika typer av offentliga rum, både i inom- och utomhusmiljöer och arbetet med konst på Nya Rosenlundsbadet utgår från ”Riktlinjer för anskaffande av konst”. Ambitionen är att konsten ska få ta plats och tillåtas vara nyskapande och undersökande. I ”Stadens konst”, som är en fördjupning till kommunens stadsmiljöprogram, betonas vad konsten kan göra i stadsmiljön. Där lyfts hur attraktiva stadsmiljöer “innebär att besökaren får en mångfald av intryck, ofta samtidigt. Intrycken kan vara av olika karaktär: behagliga eller obehagliga, underhållande eller tankeväckande.”

## Konstnärlig förstudie – Kenneth Balfelt

Kenneth Balfelt genomförde våren 2022 - hösten 2023 en konstnärlig förstudie som del av visionsarbetet för Nya Rosenlundsbadet. Uppdraget bestod av att i en utforskande process undersöka platsens historia, samtid och framtid genom en dialog- och/eller medskapande process. Tillsammans med socialantropologen Hanna Lockner har Balfelt i samverkan med badhuspersonal, föreningar och Jönköpings kommun tagit fram en rapport som sammanfattar arbetet. En utställning, ”Vatten hela livet, lek utan vågor” Visades på Jönköpings stadsbibliotek från november 2023-januari 2024 och Jönköpingsbor har inom förstudien bjudits in att samtala och visionera om badet. Det som Kenneth konstnärliga arbete resulterat i fungerar som en grund för formulerandet av konstnärliga uppdrag inom projektet med ett huvudtema om Naturbad. För mer information se Kenneth Balfelts rapport ”Vatten hela livet”.



*Bild: Konstnären Kennet Balfelt vid utställningen på Jönköpings Stadsbibliotek, foto: Johannes Björck Jönköpingsposten.*

## Flytt av befintlig konst

På det nuvarande Rosenlundsbadet finns ett antal konstverk som är möjliga att flytta till det nya badet. Det finns målningar av konstnärerna Märta Sjöholm, Tina Eskilsson, Lennart Joanson, Jon Pärsson, koppargrafiker av konstnären Ingela Strandberg-Broman, blåtryck av Marcus Appelberg, foto av Danilo Giannini, samt en kopparrelief av Rune Karlzon. (Se bilaga 1, inventering befintlig konst på Rosenlundsbadet samt bilaga 2, bildförteckning befintlig konst).

En strategi för flytt av befintlig konst kommer att utarbetas för konstverken som går att flytta ska få ett nytt sammanhang på det Nya Rosenlundsbadet.

## Pedagogiskt arbete

Konstpedagogiken är en viktig del av arbetet med konst för Nya Rosenlundsbadet eftersom det kan ge konsten ytterligare en meningsdimension och relevans i form av exempelvis medskapande processer, dialoger och workshops. På så sätt möjliggörs för tillgänglighet för alla åldrar och grupper, ökad hållbarhet och ett mer långsiktigt meningsskapande över tid. Det pedagogiska arbetet kring konsten på Nya Rosenlundsbadet pågår under hela processen, från tidiga skeden, under byggtiden och efter öppning. ArtPlatform finns som en konstpedagogisk resurs för konstnärer, där pedagogiken utvecklas utifrån varje konstprojekts egna förutsättningar. Det kan innebära pedagogik och förankringsarbete i förstudie, skissperiod och produktion av verk, samt efter installation.

På Rosenlundsbadet finns potential för konstpedagogiska insatser i flera olika faser och på flera möjliga sätt, med lyhördhet för konstnärens praktik. Det pedagogiska arbetet kan ske vid sidan av, och som en del av konstnärens process. Där fungerar ArtPlatform som en koordinator som hjälper konstnären att organisera det pedagogiska arbetet, exempelvis genom skapande och samtal om konst med barn, unga och vuxna i olika sammanhang. När konsten är på plats finns flera möjliga scenarion, exempelvis att aktivera konsten på platsen i form av tipsrunda, uppdrag, happening eller något annat som skapar ett sammanhang. Detta kan göras genom att producera ett material eller verktygslåda för grupper som kommer möta konsten i badhuset, antingen inspirerat av uttrycken hos konstnärerna eller i form av den tematik de undersöker.

I längre projekt kan arbetet ske nära exempelvis skola och förskola eller föreningar, i form av tillfälliga utställningar, antingen som resurs under konstnärens skissperiod eller som separata projekt. Detta arbete kan kopplas till en eventuell yta för tillfällig konst på det nya badet. För att möjliggöra en långsiktig förankring kan material som används exempelvis skolor och förskolor utarbetas utifrån läroplanen LGR22. Målgrupper kan även vara allmänheten, och



ett brett tilltal är därför viktigt i det vi lämnar efter oss för att aktivera konsten i samtal eller kreativa övningar.

## Byggnadsintegrerad konst

För Nya Rosenlundsbadet föreslås 3 byggnadsintegrerade konstnärliga gestaltungsuppdrag:

1. Konstnärlig gestaltning av entréområde
2. Konstnärlig gestaltning av område omklädningsrum, multibassänger samt 25 metersbassäng
3. Konstnärlig gestaltning av fasad

Under följande rubriker kommer de konstnärliga gestaltungsuppdragen att delas upp och beskrivas för de rum de berör gällande vilka krav, anpassningar och samordning som respektive uppdrag kräver.

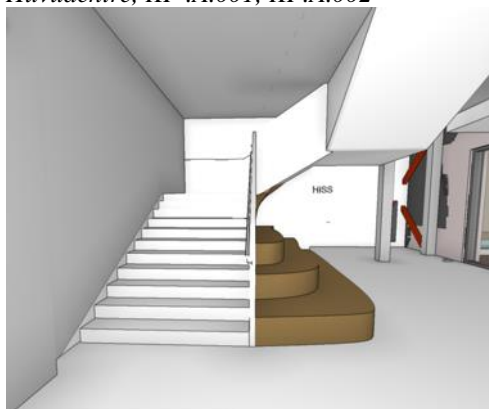
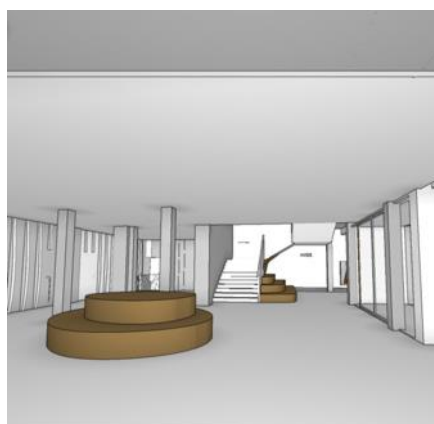
Inspirationsbilder med liknande typ av konstnärliga gestaltungsuppdrag/tekniker visas i relation till beskrivning av uppdrag. Inspirationsbilderna skall ses som exempel, de konstnärliga gestaltningar som kommer att uppföras för Nya Rosenlundsbadet kommer att vara unika konstnärliga gestaltningar som tas fram av skissande konstnärer med start hösten 2024.

## Uppdrag 2, konstnärlig gestaltning av entréområde

Uppdraget innebär att utforma en konstnärlig gestaltning för badhusets huvudentréområde och trapphuset som leder upp från foajé till reception. Här finns möjlighet för konstnär att skissa på konst som integrerade element i golv, sittyta, väggar samt möjligheter att fästa in konst på vägg och eller i/från tak. En konstnär ges i uppdrag att i samverkan med projektet ta fram en idé på konstnärlig gestaltning för entréområdet från höst 2024.



Huvudentré, KF .A.001, KF.A.002



Trapphus TK.A.003, t.v. plan 01, t.h. plan 02



## Foajé KF. A.002

<b>RUM: KF.A.002</b>
<b>Beskrivning av föreslagen plats för konstverk/integrerad konst</b>
Golvmaterial Fasadglas/entréglas Sittfunktioner Belysning
<p>Förslag på material/teknik/samverkan: Delvis mönsterset golvmaterial, val av material samordnas mellan konst och arkitektur.</p> <p>Samordning: Projektets plattsättare utför arbetet i samverkan med konstnär, konstnär levererar ritningar, arkitekt tillser att beskrivningen kommer med i bygghandling inför Förfrågningsunderlag till entreprenör.</p> <p>Fasadglaset/entréglasset kan printas eller blåstras, detta behöver samordnas inför beställning av glaset eftersom metod för tryck och blåstring kräver vissa förutsättningar.</p> <p>Glasleverantör står för samordning frakt till och ifrån tryckeri, alternativt om man väljer att köpa in glas från leverantör som även kan utföra till exempel tryck eller blåstring samt montage av glaset. Konst levererar tryck-filer till leverantör av tryck.</p> <p>Sittfunktion/sittmöbel, kan utformas av konstnär. Produktionen av sittmöbel utförs av konstnär eller underleverantör och bekostas av projektet.</p> <p>Belysning samordnas så att det fungerar tillsammans med konsten. Konstnär arbetar nära ljuskonsult och ljusdesigner under systemhandling där belysningen av badet planeras i samverkan mellan konst och arkitekter.</p> <p>Konst ansvarar för att ta fram ritningar och beskrivningar av integrerad konst. Arkitekter tar fram bygghandling och byggprojektet bekostar bygghandling. Konstnär ansvarar för konstruktionsritning i de fall konstverket är solitärt eller utanpåliggande, hängande. Projektet ansvarar för och bekostar montage av</p>

integrerad konst. Konst bekostar fördyrande utgifter i form av till exempel tryckkostnader. Konst bekostar montage av solitära konstverk.			
<b>Kommande krav på rummet och bygget</b>			
Tak /golv/vägg		Mönstersättning golv, printryck eller blästring av fasad/entréglas.  Infästning i vägg kan komma att kräva förstärkning i vägg.	
Belysning		Samordnas med konstnären.	
Strömförsörjning		Till belysning.	
Anpassning av övriga installationer		Viktigt att samordna med informationsskyltar, brand, säkerhet med mera så att det ej krockar.	
Andra Anpassningar i rum			
Påverkan under byggtid		Byggnadsanknutna delar som golv och glas, samt infästningar.	
Konsekvens drift		Skötsel av konsten, avtorkning, byte av armatur.	
<b>Krav på samordning</b>			
Kommande Säkerhetskrav: Ja	Kommande Verksamhetskrav: Ja	Kommande Förvaltningskrav : Ja	Samordnas med arkitekt & landskap: Ja
Samordnas med entreprenör Ja	Kommande Samordning med drift Ja	Säkerhetskrav brand: Ja	

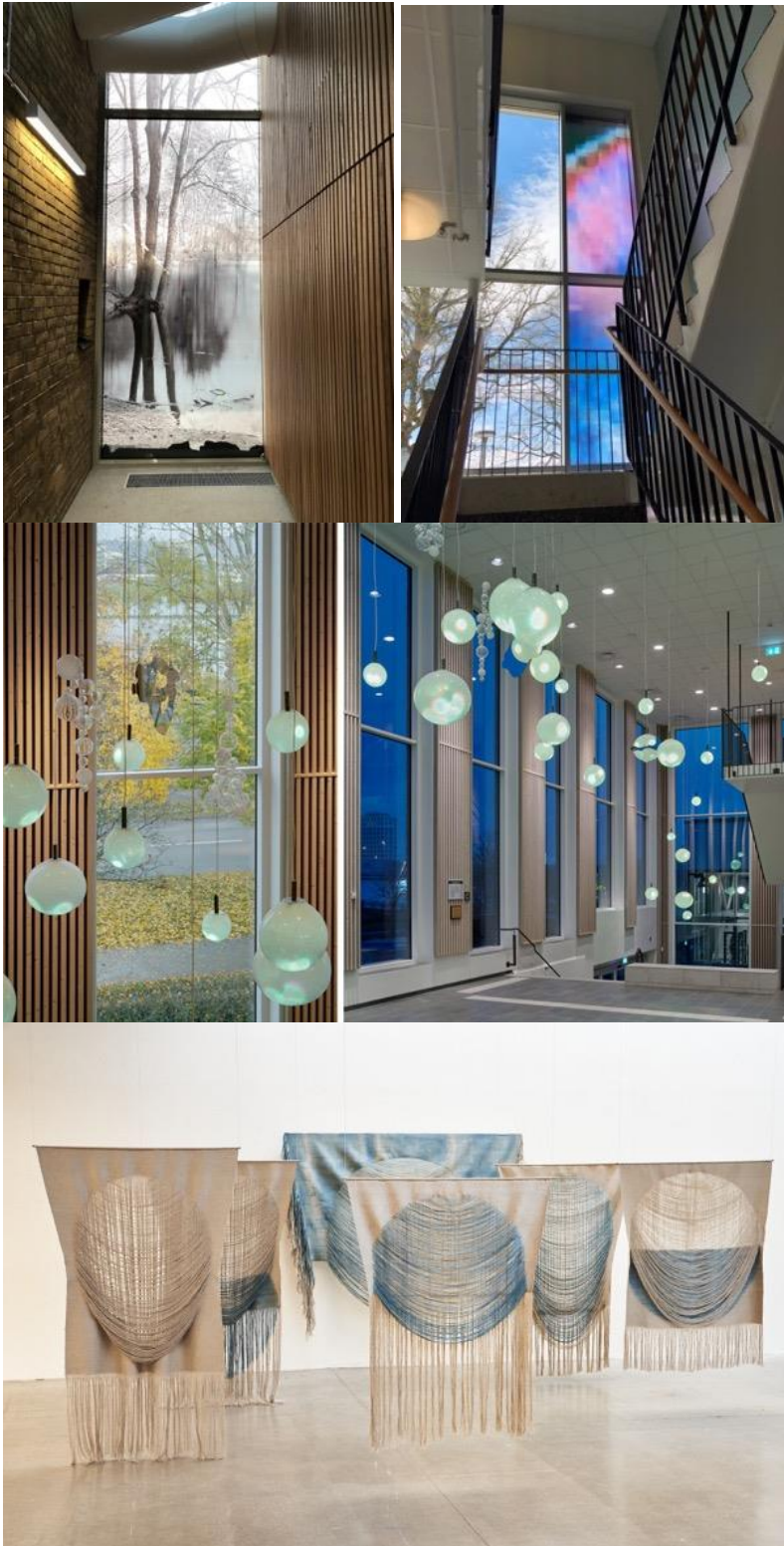
## Trapphus TK. A.003

<b>RUM: TK.A.003</b>	
<b>Beskrivning av föreslagen plats för konstverk/integrerad konst</b>	
<p>Ett pendlande konstverk från tak kan placeras i trappschaktet och fästas i bärverk/fackverk. Konstverket anpassas i relation till maxlast i tak samt förutsättning att det ska gå att komma åt konstverket utifrån ett driftsperspektiv. Vägghängt konstverk kan monteras mellan våningsplanen.</p>	
<b>Förslag på material/teknik/samverkan</b>	
<p>Ett pendlande konstverk från tak kan till exempel vara producerat i glas, metall, eller brandsäker textil och fungera utifrån regler för badhus. Konstverkets vikt och placering sker utifrån platsens förutsättningar.</p> <p>Infästning i tak utförs av projektet, konstnär levererar beskrivning och en konstruktionsritning på infästning.</p> <p>Vägghängt verk förslås vara producerat i lin, och det är av stor vikt att textil behandlas så att det är brandsäkert och tål den miljö det placeras i. Verket existerar redan och är producerat av konstnären Jenny Nordmark. Se beskrivning nedan.</p> <p>Konst ansvarar för att ta fram ritningar och beskrivningar av integrerad konst. Arkitekter tar fram bygghandling och byggprojektet bekostar bygghandling.</p> <p>Konstnär ansvarar för konstruktionsritning i de fall konstverket är solitärt eller utanpåliggande, hängande. Projektet ansvarar för och bekostar montage av integrerad konst. Konst bekostar fördyrande utgifter i form av till exempel tryckkostnader. Konst bekostar montage av solitära konstverk.</p>	
<b>Kommande krav på rummet och bygget</b>	
Infästningar i vägg / tak	Punktlast i tak anpassas efter maxlast. Punktlast i vägg kan komma att kräva förstärkning, tex dubbelgips eller förstärkning i trä.
Belysning	Planeras tillsammans med konstnär.

Strömförsörjning	Framdragning av el planeras tillsammans med konstnär.		
Påverkan under byggtid	Delar som är byggnadsintegrerade ska planeras i samband med inköp av till exempel glas, takplattor och golv samt installeras inom ordinarie installationsarbeten.		
Konsekvens drift	Avtorkning, byte av armatur. Skador på konsten tas om hand av konservator.		
<b>Krav på samordning</b>			
Kommande Säkerhetskrav: Ja	Kommande Verksamhetskrav: Ja	Kommande Förvaltningskrav: Ja	Samordnas med arkitekt & landskap: Ja
Samordnas med entreprenör: Ja	Kommande Samordning med drift: Ja	Säkerhetskrav brand: Ja	

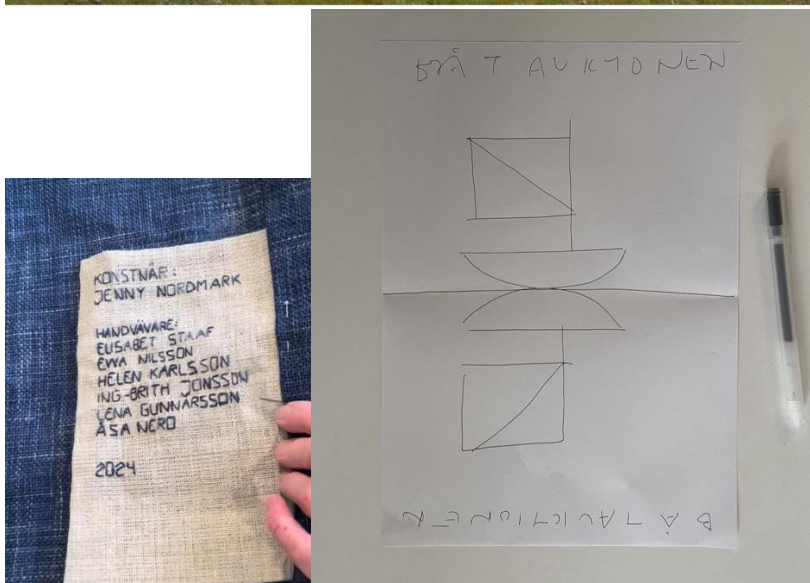
## Inspirationsbilder konst uppdrag 1 entréområde







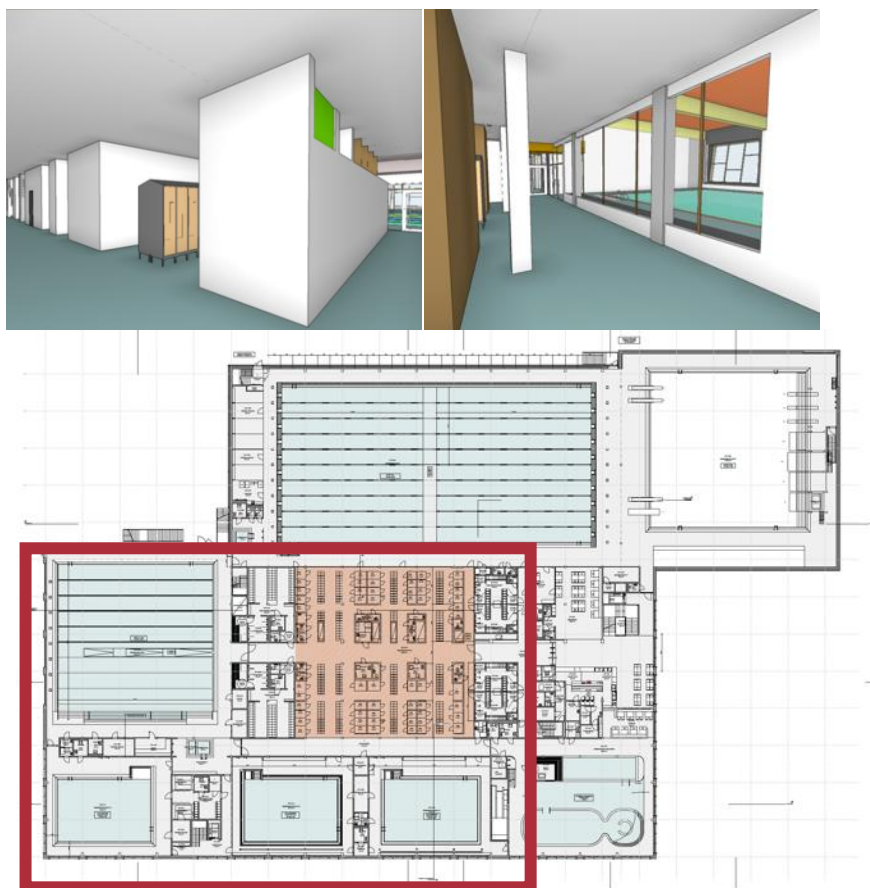
## Befintligt verk av konstnären Jenny Nordmark



Det befintliga verket är ett segel tillverkat i lokalproducerat lin tillsammans med handvävare i Jönköping. Seglet mäter ca 3 x 3 meter.

## Uppdrag 3, konstnärlig gestaltning av område omklädningsrum och bassänger

Uppdraget innebär att utforma en konstnärlig gestaltning för badhusets flexibla omklädningsområde samt för multibassänger och 25 metersbassäng. Uppdraget tar sig an de stora ytorna i ett helhetsuppdrag där kärnan är omklädningsrummen med beteckning: (KF.E.012) , (KF.E.010 – Omklädning herr), (KF.E.011 – Omklädning dam), (KF.E.002 – Omklädning grupp), (KF.E.003 – Omklädning grupp), (KF.E.004 – Omklädning grupp) och (KF.E.005 – Omklädning grupp). Men där konsten tillåts leta sig ut ur omklädningsrummet mot på olika sätt till bassängområden, stråk och glaspartier. Gestaltningen kan ta uttryck genom till exempel färgsättning, belysning, rumsavskiljare som är lämpade för miljön, konst integrerad i vägg och tak. En konstnär ges i uppdrag att starta samverkan med projektet och ta fram förslag på gestaltning under hösten 2024.



Övre bild: Ovan, omklädning flex, KF.E.012, nedre bild plan 02, yta för omklädning och bassänger som ingår i uppdrag 2 markerat med röd ruta.

## Omlädnings flex, KF.E.012

<b>RUM: KF.E. 012</b>
<b>Beskrivning av föreslagen plats för konstverk/integrerad konst</b>
Takplattor Tak Sittyta Glasväggar mellan omlädnings och badmiljö Belysning
<b>Förslag på material/teknik/samverkan</b>
<p>Takplattor kan till exempel få ett printat tryck, akustiktryck Pendlande verk i tak, till exempel plast, glas eller metall Sittyta formges av konstnär till exempel i trä, mosaik, kompositmaterial, jesmonite Glasväggar kan till exempel få ett printat tryck eller screentryck.</p> <p>Glaspartier kan printas eller blåstras, detta behöver samordnas inför beställning av glaset eftersom metod för tryck och blåstring kräver vissa förutsättningar.</p> <p>Glasleverantör står för samordning frakt till och ifrån tryckeri, allt om man väljer att köpa in glas från leverantör som även kan utföra till exempel tryck eller blåstring samt montage av glaset, konsten levererar tryck-filer till leverantör av tryck. Konstnär levererar en ritning och A tillser att konstverket finns med i bygghandling inför FFU.</p> <p>Takplattor kan till exempel printas, detta behöver samordnas inför beställning av glaset eftersom metod för tryck kräver vissa förutsättningar.</p> <p>Plattleverantören står för samordning frakt till och ifrån tryckeri, allt om man väljer att köpa in takplattor från leverantör som även kan utföra till exempel tryck samt montage av takplattor, konsten levererar tryck-filer till leverantör av tryck. Konstnär levererar en ritning och A tillser att konstverket finns med i bygghandling inför FFU.</p> <p>Sittfunktion/sittmöbel, kan utformas av konstnär. Produktionen av sittmöbel utförs av konstnär eller underleverantör och bekostas av projektet.</p> <p>Belysning samordnas så att det fungerar tillsammans med konsten.</p>

Konstnär arbetar nära ljuskonsult och ljusdesigner under systemhandling där belysningen av badet planeras i samverkan mellan konst och A.

Konsten ansvarar för att ta fram ritningar och beskrivningar av integrerad konst och A tar fram bygghandling och projektet bekostar den. Konstnär ansvarar för K-ritning i de fall konstverket är solitärt eller utanpåliggande, hängande. Projektet ansvarar för och bekostar att montera den integrerade konsten. Konsten bekostar fördyrande utgifter i form av till exempel tryckkostnader. Konsten bekostar montage av solitära konstverk.

**Kommande krav på rummet och bygget**

Infästningar i vägg/tak/golv	Infästning i tak anpassas efter max punktlaster Tryckta akustikplattor ska tåla badmiljö, samordnas med innertaksleverantör Tryck på glasväggar samordnas med glasproducent
Belysning	Samordnas med konstnär
Strömförsörjning	Kan komma att behövas
Andra anpassningar i rum	
Påverkan under byggtid	Byggnadsintegrerad konst i tak, glasväggar och sitttyta behöver samordnas under byggtiden
Konsekvens drift	Avtorkning, byte av armatur.

**Krav på samordning**

Kommande Säkerhetskrav: ja	Kommande Verksamhetskrav: ja	Kommande Förvaltnings-krav: ja	Samordnas med arkitekt & landskap: ja
Samordnas med entreprenör: ja	Kommande Samordning med drift: ja	Kommande Brandsäkerhetskrav: ja	

## Bassängrum 25 m, KF.F.007

### **RUM: KF.F.007**

#### **Beskrivning av föreslagen plats för konstverk/integrerad konst**

Takplattor  
Hängande i tak, flexibla rumsavdelare  
Akustikmaterial vägg  
Bastuområde  
Relaxhörna  
Belysning

#### **Förslag på material/teknik/samverkan**

Printade akustikplattor i tak  
Färgsättning av akustikmaterial i vägg, val av akustikmaterial görs i samverkan med arkitekt.

Takplattor och akustikväggar kan till exempel printas eller målas, detta behöver samordnas inför beställning av plattor och akustikmaterial eftersom metod för tryck och färgsättning kräver vissa förutsättningar.

Plattleverantören står för samordning frakt till och ifrån tryckeri, alt om man väljer att köpa in takplattor från leverantör som även kan utföra till exempel tryck samt montage av takplattor, konsten levererar tryck-filer till leverantör av tryck. Konstnär levererar en ritning och A tillser att konstverket finns med i bygghandling inför FFU.

Leverantör av akustikmaterial står för inköp av material, montage, färgsättning och samordning med till exempel tryckeri.  
Konstnär levererar en ritning och A tillser att konstverket finns med i bygghandling inför FFU.

Flexibel ljussättning för att skapa olika stämningar, samordnas med ljuskonsult.

Mönstersättning väggmaterial bastuområde och relaxområde, till exempel kakel.

Kakelleverantören står för plattsättning och inköp av material.  
Konstnär levererar en ritning och A tillser att konstverket finns med i bygghandling inför FFU.

Flexibla avskärningsväggar som fästes i takskena, till exempel textilt material som tål badmiljö, plast, glas.

<p>Konstnär står för material och projektet för montage i tak.          Konstnär levererar en ritning och A tillser att konstverket finns med i bygghandling inför FFU.</p> <p>Konsten ansvarar för att ta fram ritningar och beskrivningar av integrerad konst och A tar fram bygghandling och projektet bekostar den. Konstnär ansvarar för K-ritning i de fall konstverket är solitärt eller utanpåliggande, hängande. Projektet ansvarar för och bekostar att montera den integrerade konsten. Konsten bekostar fördyrande utgifter i form av till exempel tryckkostnader. Konsten bekostar montage av solitära konstverk.</p>			
<b>Kommande krav på rummet och bygget</b>			
Infästningar i vägg/tak /golv		Anpassas så att det fungerar i relation till föreskrivna punktlaster	
Belysning		Samordnas med ljuskonsult Ska vara möjlig att anpassa efter olika stämningar. Ljusstyrka, färg mm	
Strömförsörjning		Möjligtvis	
Anpassning av övriga installationer		Ljussättning	
Påverkan under byggtid		Byggintegrerad konst måste samordnas och monteras i samband med övrig installation	
Konsekvens drift		Avtorkning, tvätt av textil, byte av armatur	
<b>Krav på samordning</b>			
Kommande Säkerhetskrav: ja	Kommande Verksamhetskrav: ja	Kommande Förvaltningskrav: ja	Samordnas med arkitekt & landskap: ja
Samordnas med entreprenör: ja	Kommande Samordning med drift: ja	Kommande Brandsäkerhetskrav: ja	

## Bassängrum Multi A, KF.F.011

<b>RUM: KF.F.011</b>
<b>Beskrivning av föreslagen plats för konstverk/integrerad konst</b>
Takplattor Hängande i tak, flexibla rumsavdelare Akustikmaterial vägg Belysning
<b>Förslag på material/teknik/samverkan</b>
Printade akustikplattor i tak Färgsättning av akustikmaterial i vägg, val av akustikmaterial görs i samverkan med arkitekt.
Takplattor och akustikväggar kan till exempel printas eller målas, detta behöver samordnas inför beställning av plattor och akustikmaterial eftersom metod för tryck och färgsättning kräver vissa förutsättningar.
Plattleverantören står för samordning frakt till och ifrån tryckeri, alt om man väljer att köpa in takplattor från leverantör som även kan utföra till exempel tryck samt montage av takplattor, konsten levererar tryck-filer till leverantör av tryck. Konstnär levererar en ritning och A tillser att konstverket finns med i bygghandling inför FFU.
Leverantör av akustikmaterial står för inköp av material, montage, färgsättning och samordning med till exempel tryckeri. Konstnär levererar en ritning och A tillser att konstverket finns med i bygghandling inför FFU.
Flexibel ljussättning för att skapa olika stämningar, samordnas med ljuskonsult.
Mönstersättning väggmaterial bastuområde och relaxområde, till exempel kakel.
Kakelleverantören står för platsättning och inköp av material. Konstnär levererar en ritning och A tillser att konstverket finns med i bygghandling inför FFU.
Flexibla avskärningsväggar som fästes i takskena, till exempel textilt material som tål badmiljö, plast, glas.
Konstnär står för material och projektet för montage i tak. Konstnär levererar en ritning och A tillser att konstverket finns med i bygghandling inför FFU.

Konsten ansvarar för att ta fram ritningar och beskrivningar av integrerad konst och A tar fram bygghandling och projektet bekostar den. Konstnär ansvarar för K-ritning i de fall konstverket är solitärt eller utanpåliggande, hängande. Projektet ansvarar för och bekostar att montera den integrerade konsten. Konsten bekostar fördyrande utgifter i form av tex tryckkostnader. Konsten bekostar montage av solitära konstverk.

**Kommande krav på rummet och bygget**

Infästningar i vägg/tak/golv	Anpassas så att det fungerar i relation till föreskrivna punktlaster
Belysning	Samordnas med ljuskonsult. Ska vara möjlig att anpassa efter olika stämningar. Ljusstyrka, färg mm
Strömförsörjning	Möjligtvis
Anpassning av övriga installationer	
Påverkan under byggtid	Byggintegrerad konst måste samordnas och monteras i samband med övrig installation
Konsekvens drift	Avtorkning, byte av armatur, tvätt av textil

**Krav på samordning**

Kommande Säkerhetskrav: ja	Kommande Verksamhetskrav: ja	Kommande Förvaltningskrav: ja	Samordnas med arkitekt & landskap: ja
Samordnas med entreprenör: ja	Kommande Samordning med drift: ja	Kommande Brandsäkerhetskrav: ja	



## Bassängrum Multi B, KF. F.013

### **RUM: KF.F.013**

#### **Beskrivning av föreslagen plats för konstverk/integrerad konst**

Takplattor  
Hängande i tak, flexibla rumsavdelare  
Akustikmaterial vägg  
Belysning

#### **Förslag på material/teknik/samverkan**

Printade akustikplattor i tak  
Färgsättning av akustikmaterial i vägg, val av akustikmaterial görs i samverkan med arkitekt.

Takplattor och akustikväggar kan till exempel printas eller målas, detta behöver samordnas inför beställning av plattor och akustikmaterial eftersom metod för tryck och färgsättning kräver vissa förutsättningar.

Plattleverantören står för samordning frakt till och ifrån tryckeri, alt om man väljer att köpa in takplattor från leverantör som även kan utföra till exempel tryck samt montage av takplattor, konsten levererar tryck-filer till leverantör av tryck.  
Konstnär levererar en ritning och A tillser att konstverket finns med i bygghandling inför FFU.

Leverantör av akustikmaterial står för inköp av material, montage, färgsättning och samordning med till exempel tryckeri.  
Konstnär levererar en ritning och A tillser att konstverket finns med i bygghandling inför FFU.

Flexibel ljussättning för att skapa olika stämningar, samordnas med ljuskonsult.

Mönstersättning väggmaterial bastuområde och relaxområde, till exempel kakel.

Kakelleverantören står för plattsättning och inköp av material.  
Konstnär levererar en ritning och A tillser att konstverket finns med i bygghandling inför FFU.

Flexibla avskärningsväggar som fästes i takskena, till exempel textilt material som tål badmiljö, plast, glas.

Konstnär står för material och projektet för montage i tak.  
Konstnär levererar en ritning och A tillser att konstverket finns med i bygghandling inför FFU.

<p>Konsten ansvarar för att ta fram ritningar och beskrivningar av integrerad konst och A tar fram bygghandling och projektet bekostar den. Konstnär ansvarar för K-ritning i de fall konstverket är solitärt eller utanpåliggande, hängande. Projektet ansvarar för och bekostar att montera den integrerade konsten. Konsten bekostar fördyrande utgifter i form av tex tryckkostnader. Konsten bekostar montage av solitära konstverk.</p>			
<p><b>Kommande krav på rummet och bygget</b></p>			
Infästningar i vägg/tak/golv		Anpassas så att det fungerar i relation till föreskrivna punktlaster	
Belysning		Samordnas med ljuskonsult. Ska vara möjlig att anpassa efter olika stämningar. Ljusstyrka, färg mm	
Strömförsörjning		Möjligtvis	
Påverkan under byggtid		Byggintegrerad konst måste samordnas och monteras i samband med övrig installation	
Konsekvens drift		Avtorkning, byte av armatur, tvätt av textil	
<p><b>Krav på samordning</b></p>			
Kommande Säkerhetskrav: ja	Kommande Verksamhetskrav: ja	Kommande Förvaltnings-krav: ja	Samordnas med arkitekt & landskap: ja
Samordnas med entreprenör: ja	Kommande Samordning med drift: ja	Kommande Brandsäkerhetskrav: ja	

## Bassängrum Multi C, KF.F.015

### **RUM: KF.F.015**

#### **Beskrivning av föreslagen plats för konstverk/integrerad konst**

Takplattor  
Hängande i tak, flexibla rumsavdelare  
Akustikmaterial vägg  
Belysning  
Rigg, förberedelser för tex teaterföreställning  
Mörkläggnings

#### **Förslag på material/teknik/samverkan**

Printade akustikplattor i tak  
Färgsättning av akustikmaterial i vägg, val av akustikmaterial görs i samverkan med arkitekt.

Takplattor och akustikväggar kan tex printas eller målas, detta behöver samordnas inför beställning av plattor och akustikmaterial eftersom metod för tryck och färgsättning kräver vissa förutsättningar.

Plattleverantören står för samordning frakt till och ifrån tryckeri, alt om man väljer att köpa in takplattor från leverantör som även kan utföra till exempel tryck samt montage av takplattor, konsten levererar tryck-filer till leverantör av tryck.  
Konstnär levererar en ritning och A tillser att konstverket finns med i bygghandling inför FFU.

Leverantör av akustikmaterial står för inköp av material, montage, färgsättning och samordning med till exempel tryckeri.  
Konstnär levererar en ritning och A tillser att konstverket finns med i bygghandling inför FFU.

Flexibel ljussättning för att skapa olika stämningar, samordnas med ljuskonsult.

Mönstersättning väggmaterial bastuområde och relaxområde, till exempel kakel.

Kakelleverantören står för plattsättning och inköp av material.  
Konstnär levererar en ritning och A tillser att konstverket finns med i bygghandling inför FFU.

Flexibla avskärningsväggar som fästes i takskena, till exempel textilt material som tål badmiljö, plast, glas.

Konstnär står för material och projektet för montage i tak.

Konstnär levererar en ritning och A tillser att konstverket finns med i bygghandling inför FFU.

Rigg anpassad för teater sker i samverkan med ljuskonsult. Planeras av Kultur-och fritidsförvaltningen och bekostas av projektet.

Mörkläggningsmöjligheter planeras och bekostas av projektet

Konsten ansvarar för att ta fram ritningar och beskrivningar av integrerad konst och A tar fram bygghandling och projektet bekostar den. Konstnär ansvarar för K-ritning i de fall konstverket är solitärt eller utanpåliggande, hängande. Projektet ansvarar för och bekostar att montera den integrerade konsten. Konsten bekostar fördyrande utgifter i form av tex tryckkostnader. Konsten bekostar montage av solitära konstverk.

**Kommande krav på rummet och bygget**

Infästningar i vägg/tak/golv	Anpassas så att det fungerar i relation till föreskrivna punktlaster
Belysning	Samordnas med ljuskonsult. Ska vara möjlig att anpassa efter olika stämningar. Ljusstyrka, färg mm Samt med någon kunnig om teaterljus
Strömförsörjning	Ja till rigg
Anpassning av övriga installationer	Mörkläggningsmöjligheter
Andra anpassningar i rum	Ljudteknik för bland annat teater
Påverkan under byggtid	Byggintegrerad konst måste samordnas och monteras i samband med övrig installation
Konsekvens drift	Avtorkning, byte av armatur, tvätt av textil Teknik kring ljus och ljud

**Krav på samordning**

Kommande Säkerhetskrav: ja	Kommande Verksamhetskrav: ja	Kommande Förvaltningskrav: ja	Samordnas med arkitekt & landskap: Ja
Samordnas med entreprenör: ja	Kommande Samordning med drift: ja	Kommande Brandsäkerhetskrav: ja	

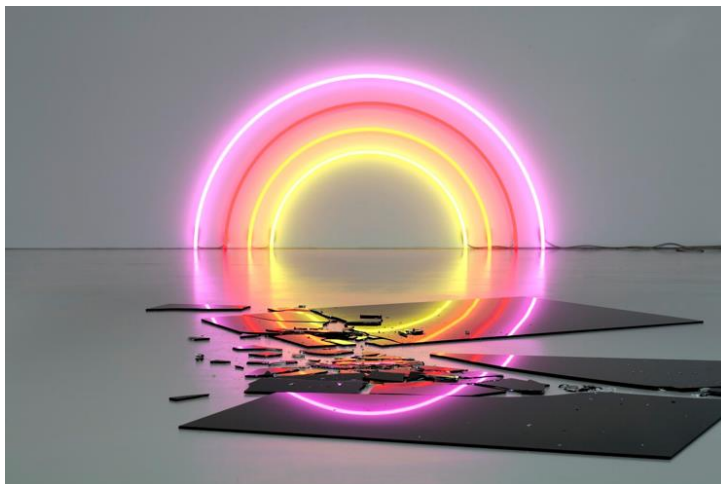
## Inpassage TK.A.037

<b>RUM: TK.A.037</b>
<b>Beskrivning av föreslagen plats för konstverk/integrerad konst</b>
Tak Vägg
<b>Förslag på material/teknik/samverkan</b>
<p>Printade akustikplattor i tak Färgsättning av akustikmaterial i vägg, val av akustikmaterial görs i samverkan med arkitekt.</p> <p>Takplattor och akustikväggar kan till exempel printas eller målas, detta behöver samordnas inför beställning av plattor och akustikmaterial eftersom metod för tryck och färgsättning kräver vissa förutsättningar.</p> <p>Plattleverantören står för samordning frakt till och ifrån tryckeri, alt om man väljer att köpa in takplattor från leverantör som även kan utföra till exempel tryck samt montage av takplattor, konsten levererar tryck-filer till leverantör av tryck. Konstnär levererar en ritning och A tillser att konstverket finns med i bygghandling inför FFU.</p> <p>Leverantör av akustikmaterial står för inköp av material, montage, färgsättning och samordning med till exempel tryckeri. Konstnär levererar en ritning och A tillser att konstverket finns med i bygghandling inför FFU.</p> <p>Flexibel ljussättning för att skapa olika stämningar, samordnas med ljuskonsult.</p> <p>Pendlande delar i tak, i till exempel plast, glas, metall Konstverkets vikt och placering sker utifrån platsens förutsättningar.</p> <p>Infästning i tak utförs av projektet, konstnär levererar beskrivning och en K ritning på infästningen.</p> <p>Konsten ansvarar för att ta fram ritningar och beskrivningar av integrerad konst och A tar fram bygghandling och projektet bekostar den. Konstnär ansvarar för K-ritning i de fall konstverket är solitärt eller utanpåliggande, hängande. Projektet ansvarar för och bekostar att montera den integrerade konsten. Konsten bekostar fördyrande utgifter i form av tex tryckkostnader. Konsten bekostar montage av solitära konstverk.</p>

Kommande krav på rummet och bygget			
Infästningar i vägg/tak/golv		Anpassas så att det fungerar i relation till föreskrivna punktlaster	
Belysning		Samordnas med ljuskonsult. Ska vara möjlig att anpassa efter olika stämningar. Ljusstyrka, färg mm	
Anpassning av övriga installationer			
Andra anpassningar i rum			
Påverkan under byggtid		Byggintegrerad konst måste samordnas och monteras i samband med övrig installation	
Konsekvens drift		Avtorkning	
Krav på samordning			
Kommande Säkerhetskrav: ja	Kommande Verksamhetskrav: ja	Kommande Förvaltningskrav: ja	Samordnas med arkitekt & landskap: ja
Samordnas med entreprenör: ja	Kommande Samordning med drift: ja	Kommande Brandsäkerhetskrav: ja	

Inspirationsbilder konst uppdrag 2 konstnärlig gestaltning av område omklädningsrum, multibassänger samt träningsbassäng







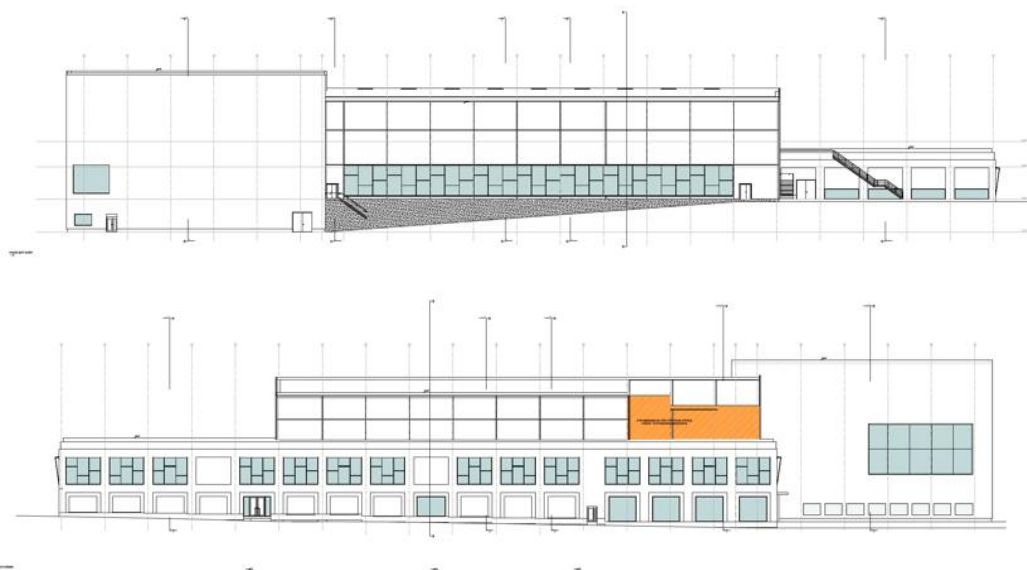




## Uppdrag 4, konstnärlig gestaltning av fasad



Uppdraget innebär att i samverkan med arkitekt utforma en konstnärlig gestaltning för badhusets fasad. Möjligheter finns att jobba med ljuskonst eller konst som integrerad del av fasadmateriäl och fasadutformning. En konstnär ges i uppdrag att utforma en skiss för höst 2024.

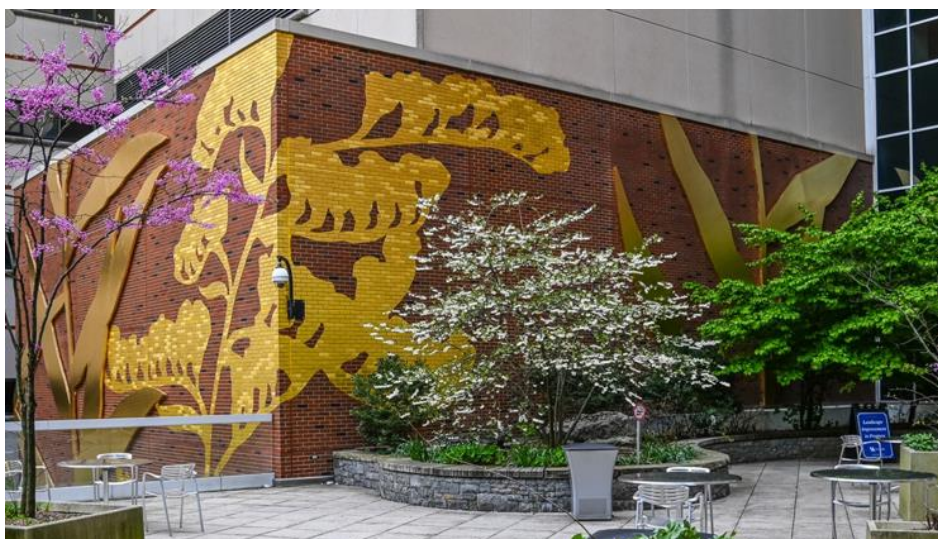


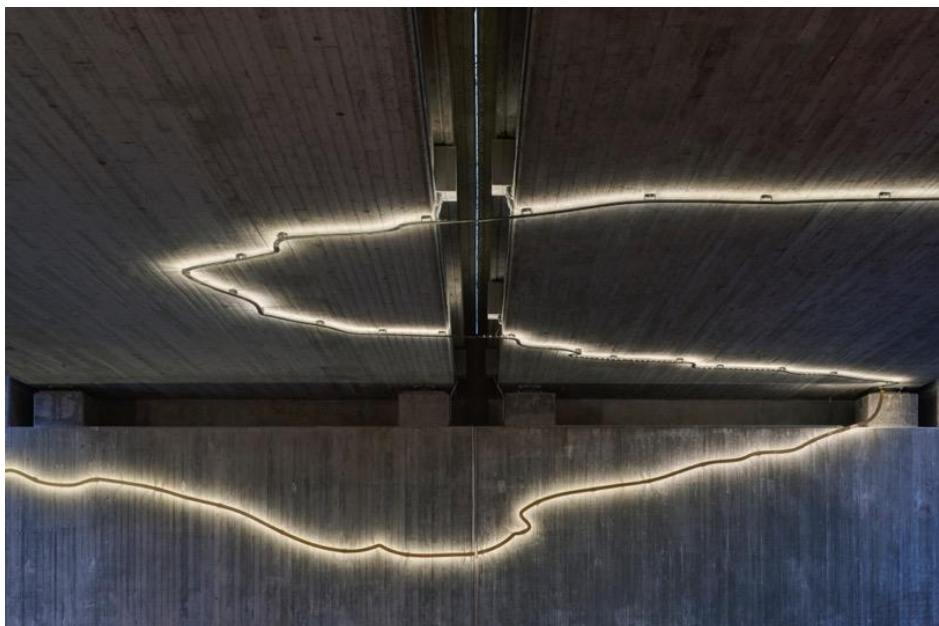
## Fasad

<b>YTA FASADER</b>	
<b>Beskrivning av föreslagen plats för konstverk/integrerad konst</b>	
Konstverk kan ta plats mot fasadmaterial eller integreras i valt fasadmaterial.	
<b>Förslag på material/teknik/samverkan</b>	
Perforerad plåt - samverkan med arkitekt och konstruktör	
Trä - samverkan med arkitekt och konstruktör	
Metall - samverkan med arkitekt och konstruktör	
Ljus - samverkan med El	
LED - samverkan med El	
<p>Konst ansvarar för att ta fram ritningar och beskrivningar av integrerad konst. Arkitekt tar fram bygghandling och byggprojektet bekostar bygghandling. Konstnär ansvarar för konstruktionsritning i de fall konstverket är solitärt eller utanpåliggande, hängande. Projektet ansvarar för och bekostar montage av integrerad konst. Konst bekostar fördyrande utgifter i form av till exempel tryckkostnader. Konst bekostar montage av solitära konstverk.</p>	
<b>Kommande krav på rummet och bygget</b>	
Infästningar i vägg / tak / golv	Infästning i vägg sker i samverkan med konstruktör och anpassas efter möjliga punktlaster. Vissa krav på förstärkning i bärverk kan bli aktuellt
Belysning	Fasaden kan lysas upp utifrån alternativt via ett verk som består av ljus
Strömförsörjning	Ja
Anpassning av övriga installationer	
Påverkan under byggtid	Byggintegrerad konst ska samordnas och monteras i samband med övrig installation.
Konsekvens drift	Avtorkning, byte av armatur

Kommande Säkerhetskrav Ja	Kommande Verksamhetskrav Ja	Kommande Förvaltningskrav Ja	Samordnas med arkitekt & landskap Ja
Samordnas med entreprenör Ja	Kommande Samordning med drift Ja	Kommande Brandsäkerhetskrav: Ja	

### Inspirationsbilder konst uppdrag 3 konstnärlig gestaltning av fasad







# Rosenlundsbadet: kontext och historia

## Historia

**Kommunsammanslagning:** Jönköpings kommun bildades genom en sammanslagning 1971 och består idag av kommundelarna Jönköping, Huskvarna, Gränna, Visingsö, Skärstad, Lekeryd, Tenhult, Barnarp, Norrahammar, Månsarp, Bankeryd och Norra Mo.<sup>3</sup> Därav befinner sig Rosenlund och Rosenlundsbadet i skärningspunkten mellan de två kommundelarna Jönköping och Huskvarna, som tidigare var de två största kommunerna i sammanslagningen.

**Elmia:** Rosenlundsbadet ligger intill Elmia, som har varit aktiva i området sedan 1960-talet. Elmia är ett mässföretag och en del av det kommunalägda Jönköpings Rådhus AB. Den första mässan hölls 1961 på Rosenlundsfältet, då med fokus på lantbruk. Mässhallar och konferenslokaler uppfördes under 1970-talet för att kunna hålla evenemang även under vintern. Under 1980-talet höll Elmia 25 årliga mässor. 1990 invigdes Kongress- & konserthuset, belagt strax norr om Rosenlundsbadet.<sup>4</sup>

**Herrgård och rosarium:** Rosenlunds herrgård är en av Jönköpings mest kända äldre byggnader i gustaviansk stil och ligger belägen vid en vacker utsikt över Vättern. Herrgården byggdes år 1788 av Gustav Mauritz Posse och utvecklades till en mönstergård. Lämningar från en gustaviansk parkanläggning med parterrer, trädplanteringar, damm och orangeri hittades 2010, i området väster om huvudbyggnaden. Det första rosariet tillkom 1978 och Rosenlunds rosarium rymmer idag cirka 500 sorters rosor.<sup>5</sup>

**Arkeologiska fynd:** I Huskvarnaviken, precis till öster om Rosenlunds bankar, har marinarkeologiska fynd gjorts. Bland annat ett stenröse, samt en halsring och ett svärd från bronsåldern.<sup>6</sup>

---

<sup>3</sup> Jönköpings kommun, "Kommunfakta", <https://www.jonkoping.se/kommunpolitik/kommunfakta.4.74fef9ab15548f0b8006ec.html>

<sup>4</sup> Elmia, "Elmias historia", <https://www.elmia.se/om-elmia/elmias-historia/>; Elmia, "Om Elmia", <https://www.elmia.se/om-elmia/>

<sup>5</sup> Jönköpings länsmuseum, "Rosenlunds herrgård och rosarium", <https://jonkopingslansmuseum.se/se-och-gora/smultronstallen/jonkoping/rosenlunds-herrgard-och-rosariet/>

<sup>6</sup> Länsstyrelsen Jönköping, "Rosenlunds bankar", <https://www.lansstyrelsen.se/jonkoping/besoksmal/naturreservat/rosenlunds-bankar.html>



**Bild:** Området till öster om Rosenlundsbadet. Byggnader från vänster till höger: Rosenlundsbadet, Scandic Elmia och Husqvarna Garden. (foto: ArtPlattform)

## Byggnader och föreningar i området

Husqvarna Garden är en ishall som ligger strax öster om Rosenlundsbadet. Den invigdes 1958 och då kallades "Ispalatset". Sedan 1971 har den varit hemmarink för HV71 och när HV71 köpte Rosenlundshallen av kommunen 1998 revs den för att bygga en ny ishall, bestående av en matcharena och tre träningshallar.<sup>7</sup> Utöver det finns även barer, konferenslokaler och en restaurang, och arenan har sedan nybyggnationen byggts ut.<sup>8</sup> Husqvarna Garden används även av Jönköpings Skridskoklubb, som bedriver träning och tävling i konståkning. Andra sport- och aktivitetslokaler som finns i området är Jönköpings Tennisklubb, Jönköping Curling Club, Rosenlunds Bowling och Elmia Golfcenter.

I området ligger också Jönköpings konserthus har två salar som ligger i anslutning till Elmia.<sup>9</sup> Intill det nuvarande badet ligger hotellet Scandic Elmia, som även har lokaler för möten och konferenser.<sup>10</sup>

## Naturmiljö

En kort promenad från Rosenlundsbadet finns naturreservatet Rosenlunds bankar. Den 35 meter höga, och 2 kilometer långa erosionsbranten kan ses på lång håll och är utmärkande inslag i landskapet. Bankarna skapades i och med smältningen av inlandsisen för 10 000 år sedan och erosionen pågår fortfarande, i en takt på 20 meter på 100 år.<sup>11</sup>

Branterna utgör en viktig häckningsmiljö för backsvalor, och det finns även strandkator i området. Här trivs också landlevande snäckor, exempelvis den

---

<sup>7</sup> Husqvarna Garden, Jönköpings kommun, <https://www.jonkoping.se/upplevadora/sportochfritidsanlaggningar/ishallarochisbanor/husqvarna-garden.4.2b883c071776204f49763d.html>

<sup>8</sup> Husqvarna Garden, HV71, <https://www.hv71.se/fakta-om-arenan>

<sup>9</sup> Jönköpings konserthus, <https://jkpg.com/sv/jonkoping-husqvarna/jonkopings-konserthus/>

<sup>10</sup> Scandic Elmia, <https://www.scandichotels.se/hotell/sverige/jonkoping/scandic-elmia>

<sup>11</sup> Jönköpings kommun, "Naturreservatet Rosenlunds bankar", <https://www.jonkoping.se/upplevadora/friluftslivochmotion/naturreservatochnaturminnen/naturreservatetrosenlundsbankar.4.74fef9ab15548f0b8001c1c2.html>



ovanliga barksnäckan, och fler olika fladdermusarter.<sup>12</sup>



**Bild:** Rosenlunds  
bankar (Foto:  
Jönköpings  
kommun<sup>13</sup>)

## Nuvarande Rosenlundsbadet

Rosenlundsbadet är en av Sveriges största bad- och friskvårdsanläggningar. Badet byggdes 1968, då som ett tempererat utomhusbad, med sport- och tävlingsbassäng med läktare, hoppbassäng, en allmän- samt undervisningsbassäng, och plaskdamm.<sup>14</sup>



**Bild:** Rosenlundsbadet 1960–70-talet

1991, efter en ombyggnation invigdes badet, nästan i den form det har idag, då hopp- och sportanläggningen byggdes in, och bland annat en relaxavdelning och äventyrsbad tillkom. Sedan dess har mindre om- och tillbyggnationer tillkommit, exempelvis en by och utökad relaxavdelning år 2005.<sup>15</sup> Badet är idag ett av Jönköping kommuns tre tempererade inomhusbad och tre tempererade utomhusbad.<sup>16</sup>

<sup>12</sup> Länsstyrelsen Jönköping, “Rosenlunds bankar”,  
<https://www.lansstyrelsen.se/jonkoping/besoksmal/naturreservat/rosenlunds-bankar.html>

<sup>13</sup> Jönköpings kommun, “Rosenlunds bankar”,  
<https://www.jonkoping.se/upplevabora/friluftslivochmotion/naturreservatochnaturminnen/naturreservatetrosenlundsbankar.4.74fef9ab15548f0b8001c1c2.html>

<sup>14</sup> Dekalväggar om Rosenlundsbadet, Jönköpings kommun

<sup>15</sup> Dekalväggar om Rosenlundsbadet, Jönköpings kommun

<sup>16</sup> Lokalprogram avseende Nya Rosenlundsbadet Jönköping. Version 1.01 2021-11-19



**Bild:** Vattenpolotävling (vänster) och SM i simning 1968 (höger)

Redan 1967 hölls det tävling på Rosenlundsbadet, då tävlingsbassängen användes under VM i modern 5-kamp. 2017 arrangerade Jönköpings simsällskap SM och JSM på Rosenlundsbadet.<sup>17</sup>

---

<sup>17</sup> Dekalväggar om Rosenlundsbadet, Jönköpings kommun