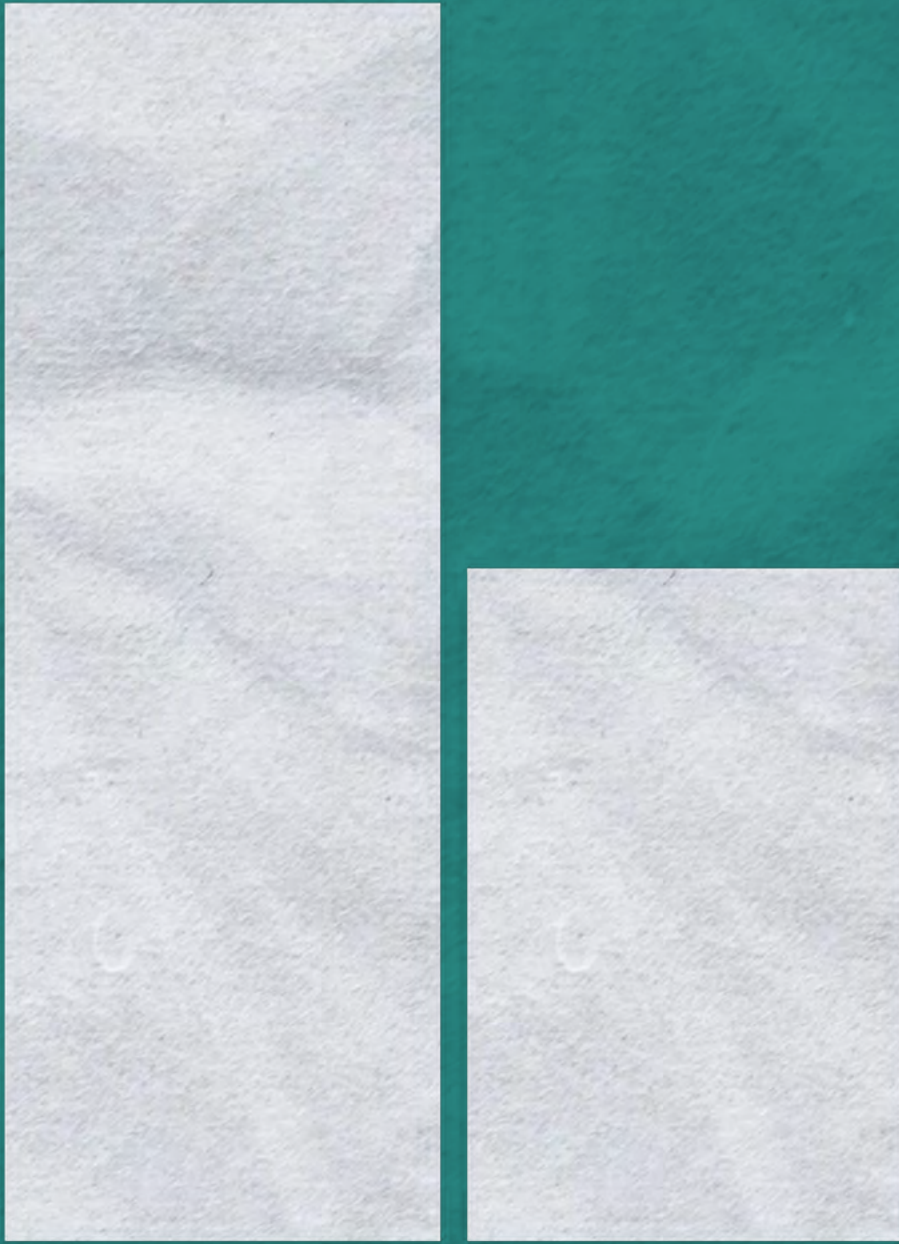


Mars 2024



Inkomstgapet

En rapport om inkomstskillnader mellan män
och kvinnor i Sveriges kommuner

Vilgot Österlund

arena idé



Vilgot Österlund är utbildad statistiker och har framförallt jobbat som dataanalytiker, bland annat på Socialstyrelsen.

Inkomstgapet

Författare: Vilgot Österlund
Stockholm 2024

Grafisk form: Simon Karlsson
©Arena Idé och författaren

Rapporten kan laddas ner från
www.arenaide.se/rapporter

Innehåll

Sammanfattning	4
Förord	5
Löneskillnader och arbetslivet.....	5
Föräldraförsäkringen.....	5
Pensionen	6
Inkomstgapet	7
Om statistiken	7
Geografiska skillnader	8
Vad beror skillnaden mellan kommuner på?	11
Åldersskillnader	12
När når vi lika inkomster?	13
Slutsatser	15
Bilagor	16

Sammanfattning

Även om Sverige klassas som ett av världens mest jämställda länder är inkomstgapet mellan kvinnor och män fortfarande stort. Det varierar dessutom kraftigt runt om i landet. I den här rapporten har vi rankat alla Sveriges kommuner utifrån inkomstskillnader baserat på kön. Rapporten visar att det skiljer nästan 20 procentenheter mellan kommunerna med störst och minst inkomstskillnader. Uppvidinge kommun i Kronobergs län är den kommun i Sverige där skillnaden är störst i inkomst mellan kvinnor och män. I Jokkmokk i Norrbotten är skillnaderna minst.

I de kommuner där inkomstskillnaderna är störst har kvinnor en medianinkomst som är strax under 68 procent av männens. I kommuner där inkomstskillnaderna är minst ligger kvinnornas medianinkomst på cirka 84 procent av männens inkomst. Rapporten visar även att inkomstskillnaderna minskar på nationell nivå, men att det går långsamt. Den utvecklingstakt vi ser idag innebär att jämställda inkomster inte kommer att nå förrän om omkring 100 år.

Förord

Sverige räknas till ett av världens mest jämställda länder. Barnomsorgen är väl utbyggd, kvinnor studerar vidare i högre grad än män och sysselsättningsnivån bland kvinnor är i ett internationellt perspektiv mycket hög. Men trots det är Sverige långt ifrån jämställt. I den här rapporten synliggör vi det faktum att kvinnors inkomst är lägre än mäns – oavsett var i Sverige man bor – men också att inkomstskillnaderna varierar i olika kommuner. Vi konstaterar att inkomstgapet mellan kvinnor och män inte kommer att försvinna förrän om 100 år, om det inte tas krafttag inom en rad olika områden.

Jämställdhet handlar om mycket mer än inkomst – tillgång till makt och inflytande, representation, rätten att inte utsättas för våld och om möjligheter att utvecklas på livets alla områden. Men nästan allt detta påverkas av våra ekonomiska förutsättningar. Därför är just inkomstskillnader ett så brännande problem. Men vad kan vi göra för att utvecklingen ska gå snabbare? Jag vill nämna några områden:

Löneskillnader och arbetslivet

Den enskilt viktigaste åtgärden för att minska inkomstskillnaderna mellan kvinnor och män är att komma tillrätta med de löneskillnader som fortfarande är ett faktum inom alla sektorer och i stort sett alla yrken på den svenska arbetsmarknaden. Som kampanjen #lönheladagen varje år påminner om: kvinnor jobbar gratis flera timmar varje dag. Vi behöver skärpt tillsyn kopplat till lönekartläggningar och det förebyggande arbetet mot diskriminering.

Vi behöver dessutom synliggöra de strukturella löneskillnaderna på arbetsmarknaden – det vill säga att kvinnodominerade yrken generellt ger lägre lön.

Utöver detta behövs ett arbete för att förbättra kvinnors arbetsliv med trygga anställningsformer, heltid som norm men också stärkta möjligheter för föräldrar att gå ner i arbetstid utan att missgynnas på jobbet.

Föräldraförsäkringen

I samband med att Föräldraförsäkringen i år fyller 50 år presenterade TCO nyligen en rapport som visar att kvinnors inkomster minskar snabbare och mycket mer än mäns inkomster när de blir föräldrar. I snitt går kvinnor miste om 50 000 kronor per år de första 9 åren. Förutom att komma tillrätta med arbetsgivares olika förväntningar på kvinnor och män behövs en reformering av föräldraförsäkringen för att ytterligare motivera föräldrar till ett jämställt uttag – och det

behövs dessutom större kunskap om hur den obetalda föräldraledigheten fördelas.

Pensionen

Att närmare dubbelt så många kvinnor som män är fattigpensionärer i Sverige säger mycket om kvinnors ojämställda arbetsliv. Pensionen är förstås en reflektion av de ojämställda lönerna, det ojämställda uttaget av föräldrapenning och det faktum att kvinnor i högre utsträckning jobbar deltid. Men pensionssystemet hade kunnat fungera mer kompensatoriskt och skulle i högre utsträckning kunna utjämna skillnaderna i inkomst mellan kvinnor och män. Både garanti-pensionen och inkomstpensionerna behöver höjas och pensionen hade kunnat baseras på människors grundinkomst snarare än på den inkomst man får ut vid till exempel sjukdom eller föräldraledighet.

Så mitt medskick till er som läser rapporten blir: det inkomstgap ni ser i statistiken är inte hugget i sten. Nog kan vi göra något åt det, om vi vill!

Kristina Wicksell Bukhari, kommunikationsstrateg på Arena Idé

Inkomstgapet

Om statistiken

Rapporten utgår genomgående från Statistiska Centralbyråns (SCB) statistik över sammanräknad förvärvsinkomst. Statistiken har förts sedan 1991 och baseras på hela den folkbokförda befolkningens förvärvsinkomster fram till år 2022. I den sammanräknade förvärvsinkomsten ingår alla skattepliktiga inkomster före skatt; hit hör exempelvis lön, pension, sjukpenning, föräldrapenning och a-kassa. Däremot ingår inte kapitalinkomster som till exempel ränteintäkter och aktieutdelningar.

I rapporten används medianinkomst eftersom det ger en mer rättvisande och representativ bild av situationen i befolkningen. Att istället utgå från medelinkomst ger till viss del andra resultat. Skillnaderna mellan män och kvinnor blir större eftersom några få män drar upp medelinkomsterna med sina mycket höga inkomster.

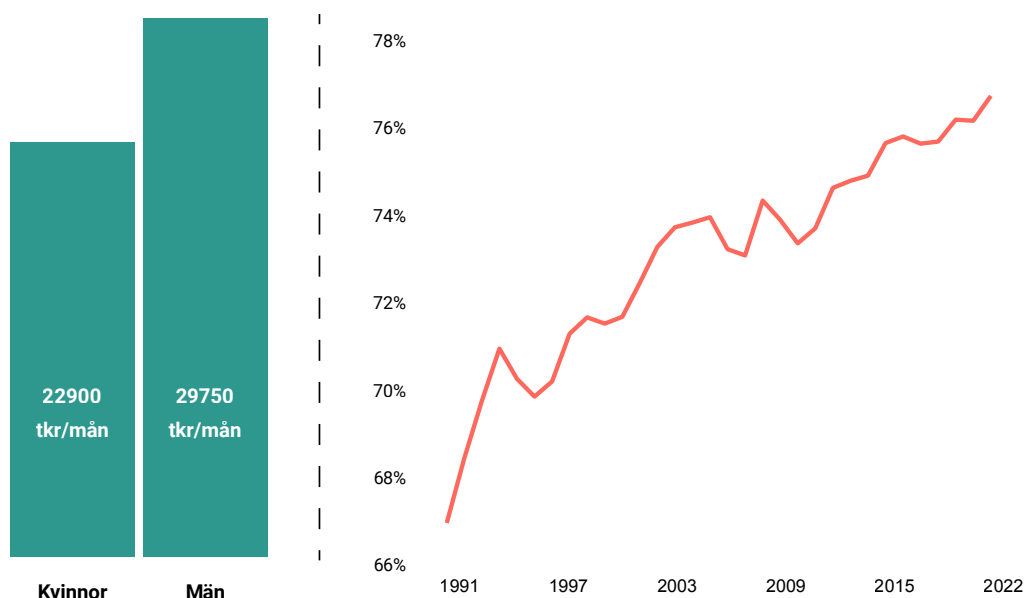
Statistiken finns uppdelad efter kommun, åldersgrupp och kön. Rapporten använder inkomststatistik som är baserad på samtliga åldersgrupper, från 16 år och äldre.

Medianinkomst och medelinkomst

Medianinkomsten i en grupp fås genom att rangordna alla individer i gruppen efter inkomst och plocka ut den mittersta inkomsten. Medelinkomsten fås istället genom att summera alla inkomster och dividera med antal individer. Anta till exempel en grupp med tre personer med inkomsterna 10 000 kr/mån, 15 000 kr/mån och 95 000 kr/mån. Medianinkomsten blir 15 000 kr/mån (den mittersta inkomsten) och medelinkomsten blir 40 000 kr/mån $((10+15+95)/3 = 40)$.

År 2022 är medianinkomsten för kvinnor 275 000 kronor per år och 357 000 för män. Det motsvarar en månadsinkomst på 22 900 och 29 750 kronor. Kvinnor har alltså en medianinkomst som utgör 77 procent av männens medianinkomst. Samma siffra år 1991 var ungefär 67 procent. Sedan dess har inkomstskillnaderna mellan män och kvinnor alltså minskat något.

Figur 1: Det nationella inkomstgapet



Panel 1 (vänster): Medianinkomsten för kvinnor och män 2022 (tkr = tusen kronor).

Panel 2 (höger): Kvinnors inkomst som andel av mäns över tid.

Källa: SCB

Geografiska skillnader

Inkomstskillnaderna mellan män och kvinnor skiljer sig mellan Sveriges kommuner. I de kommuner där inkomstskillnaderna är störst har kvinnor en medianinkomst som är strax under 68 procent av männens medianinkomst. I de här kommunerna bor kvinnorna alltså kvar i början på 1990-talet, då kvinnors medianinkomst i hela Sverige var ungefär 67 procent av männens medianinkomst. I kommuner där inkomstskillnaderna är minst ligger kvinnornas medianinkomst på cirka 84 procent av männens inkomst. Det är en stor skillnad jämfört med de kommuner där skillnaderna är störst. Men även i dessa kommuner kommer det dröja till slutet av århundradet innan kvinnor har en lika stor inkomst som männen.

De 10 kommuner med minst respektive störst inkomstskillnader visas i tabell 1 (nästa sida). Hela kommunrankingen visas i bilaga 1.

Tabell 1: De tio kommuner med störst och minst inkomstskillnader.

	Kommun	Län	Medianinkomst:		Kvinnors andel av mäns inkomst
			Män	Kvinnor	
1	Jokkmokk	Norrbottens län	319 900 kr	269 300 kr	84,2 %
2	Stockholm	Stockholms län	394 000 kr	330 700 kr	83,9 %
3	Haparanda	Norrbottens län	286 000 kr	239 000 kr	83,6 %
4	Sundbyberg	Stockholms län	401 800 kr	335 200 kr	83,4 %
5	Gotland	Gotlands län	312 400 kr	260 400 kr	83,4 %
6	Härjedalen	Jämtlands län	310 200 kr	257 500 kr	83,0 %
7	Strömsund	Jämtlands län	294 600 kr	243 600 kr	82,7 %
8	Åre	Jämtlands län	334 400 kr	276 500 kr	82,7 %
9	Arjeplog	Norrbottens län	325 700 kr	269 200 kr	82,7 %
10	Östersund	Jämtlands län	335 300 kr	276 700 kr	82,5 %
<hr/>					
281	Öckerö	Västra Götalands län	411 900 kr	285 000 kr	69,2 %
282	Ludvika	Dalarnas län	344 700 kr	238 200 kr	69,1 %
283	Ödeshög	Östergötlands län	338 600 kr	233 800 kr	69,0 %
284	Malå	Västerbottens län	345 600 kr	238 300 kr	69,0 %
285	Perstorp	Skåne län	306 100 kr	210 200 kr	68,7 %
286	Grums	Värmlands län	343 500 kr	235 800 kr	68,6 %
287	Örkelljunga	Skåne län	336 800 kr	231 100 kr	68,6 %
288	Boxholm	Östergötlands län	366 200 kr	249 400 kr	68,1 %
289	Markaryd	Kronobergs län	333 400 kr	226 200 kr	67,8 %
290	Uppvidinge	Kronobergs län	349 800 kr	237 300 kr	67,8 %

Källa: SCB

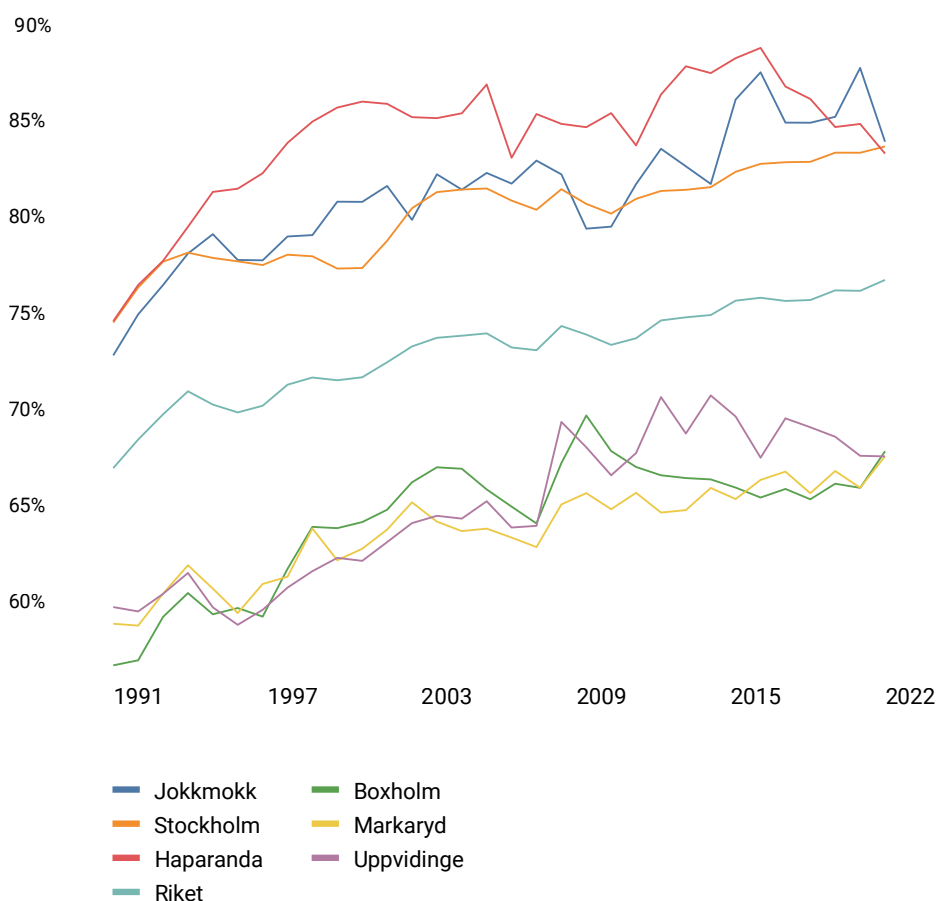
Att uttrycka inkomstskillnaderna som andelar av männens inkomst blir lätt abstrakt, men det gör också att man enkelt kan räkna ut vad det skulle innebära för kvinnors inkomst om skillnaderna minskade. Om till exempel Uppvidinge, som

är kommunen med störst inkomstskillnader, haft samma inkomstskillnader som Jokkmokk, som har de minsta inkomstskillnaderna, så hade medianinkomsten för kvinnor varit 57 000 kronor högre per år!

I diagram 3 visas utvecklingen över tid i de tre kommuner som 2022 har minst respektive störst inkomstskillnader. Den mittersta linjen är snittet i hela Sverige. Av diagrammet framgår flera saker. Först och främst visar hoppet från år till år att man inte ska dra för stora slutsatser av enskilda observationer för en specifik kommun. Nästa år kan någon ny kommun ta över första- eller sista platsen på listan över mest jämställda kommuner.

Diagrammen visar också att inkomstskillnaderna, i alla fall på lång sikt, minskar. De kommuner som har stora inkomstskillnader idag, hade ännu större skillnader 1991. I vissa kommuner har minskningen sedan 1991 varit liten, men det finns inte en enda kommun där inkomstskillnaderna ökat.

Figur 2: Kvinnors medianinkomst som andel av männens i riket och de tre kommuner med minst och störst skillnad, över tid.

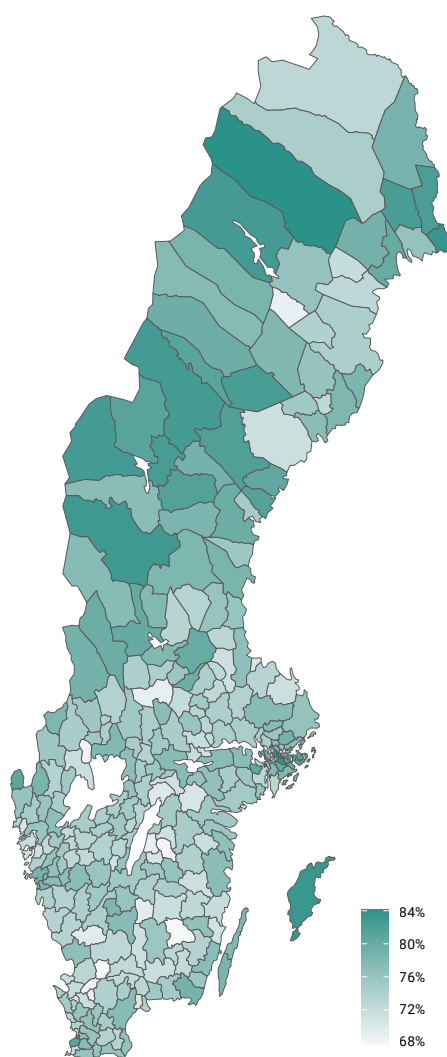


Källa: SCB

Vad beror skillnaden mellan kommuner på?

De stora skillnaderna ligger framförallt mellan kommuner och det finns inga jättetydliga regionala skillnader. En kommun med stora inkomstskillnader kan vara grannkommun till en kommun med betydligt mindre skillnader. I kommuner där det är en högre andel män än kvinnor som förvärvsarbetar är inkomstskillnaderna större. Här kan förstås den lokala arbetsmarknaden ha stor påverkan. Domineras en kommun av en stor arbetsgivare med mansdominerade yrken – och därmed högre löner – blir inkomstskillnaderna mellan kvinnor och män allt annat lika större. Generellt är också inkomstskillnaderna mellan män och kvinnor större i kommuner där inkomstspridningen är stor. Även befolkningens ålderssammansättning påverkar inkomstskillnaderna. I kommuner där befolkningen till större utsträckning består av människor i åldern 40-65 bör skillnaderna vara lägre.

Figur 3: Karta över inkomstskillnaderna i Sveriges kommuner 2022

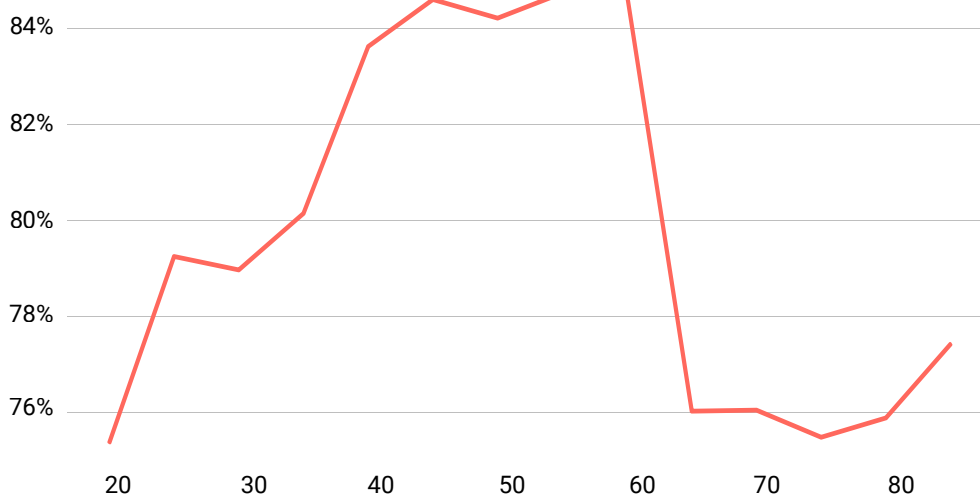


Källa: SCB

Åldersskillnader

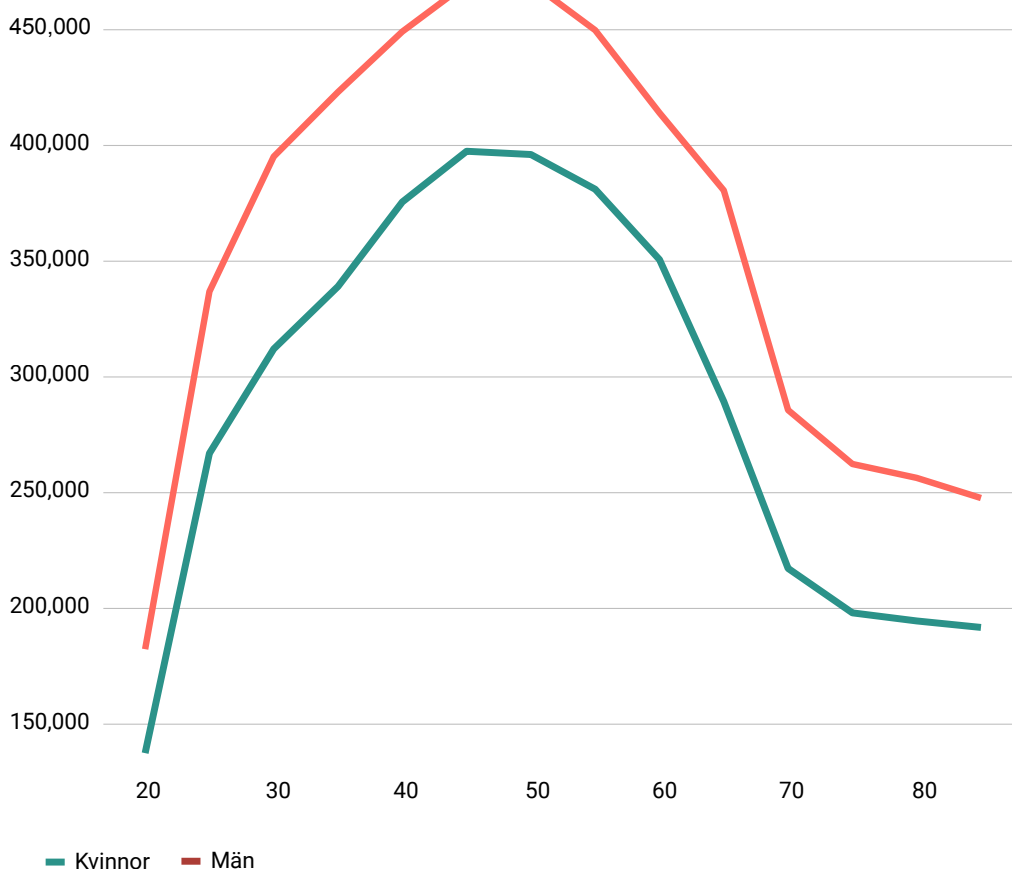
Inkomstskillnaderna mellan män och kvinnor ser olika ut beroende på åldersgrupp. Bortsett från åldersgruppen 16-19 år har män högre medianinkomst än kvinnor i samtliga åldersgrupper. I diagram 5 visas ett linjediagram där kvinnors medianinkomst som andel av mäns illustreras över olika åldrar. Linjen börjar i åldersgruppen 20-24 år där skillnaderna är stora. Det beror troligen på att fler kvinnor än män studerar vidare och då har en lägre inkomst. Successivt minskar inkomstskillnaderna när åldern stiger, även om det är med en plåtå i åldrarna 25-39. Sannolikt är det kvinnors högre uttag av föräldraledighet som syns i plåtån. Som minst är inkomstskillnaderna i åldrarna 40-59. I dessa åldrar har de flesta hittat ett varaktigt yrke och eventuella barn kräver mindre och mindre omsorg. Trots det är kvinnors inkomst bara drygt 84 procent av männens. Vid 65 sker ett kraftigt fall och inkomstskillnaderna växer igen. Här syns den största konsekvensen av att kvinnor yrkesarbetar mindre än män, nämligen i pensionen. Pensionssystemet bygger på livsinkomstprincipen, där individen genom sin inkomst tjänar in till sin pension under hela livet. Att kvinnor under hela yrkeslivet i genomsnitt arbetar mindre än män får stor påverkan på den intjänade pensionen.

Figur 4: Kvinnors medianinkomst i förhållande till mäns efter åldersgrupp år 2022



Källa: SCB

Figur 5: Medianinkomst efter kön och åldersgrupp år 2022

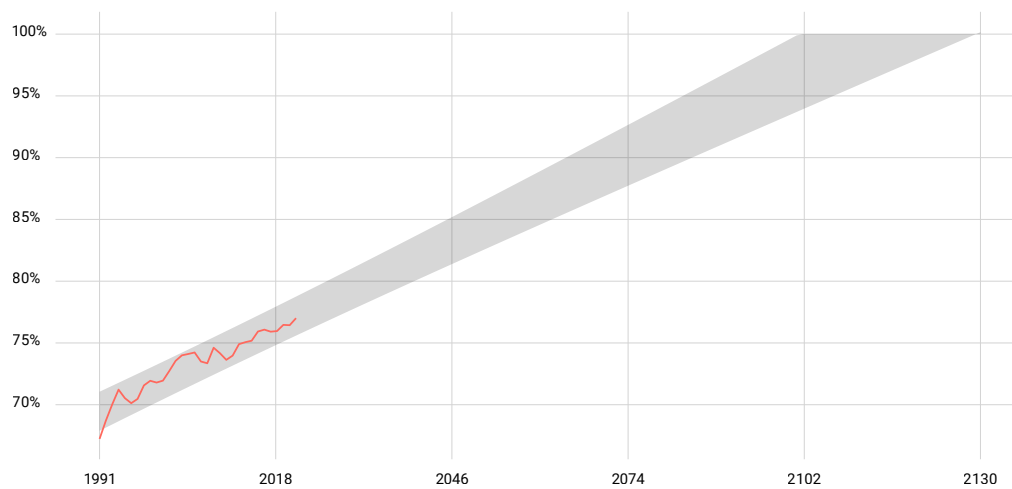


Källa: SCB

När når vi lika inkomster?

Trenden mot minskade inkomstskillnader mellan män och kvinnor kan inte ifrågasättas. Sedan 1991 har inkomstgapet minskat med ungefär 10 procentenheter. Minskningstakten har dock slagit av något under de senaste åren. Med hjälp av en linjär regression av utvecklingen sedan 1991 kan vi göra en prognos över när vi når lika inkomster. Regressionen ger att lika inkomster uppnås någon gång mellan år 2101 och 2130. Prognosen illustreras i diagram 7.

Figur 6: Prognos över när lika vi når lika inkomster med nuvarande takt.



Källa: SCB

Slutsatser

Inkomstskillnader är ett hårt mått som illustrerar Sveriges ojämställdhet och kvinnors mer begränsade möjligheter till självständighet. För att sluta inkomstgapet behöver mycket göras. Ett stort steg skulle tas om kvinnor arbetade i samma utsträckning som män. I dag är sysselsättningen högre hos män, och bland kvinnor som arbetar är det dessutom vanligare med deltid. Generellt har kvinnodominerade yrken lägre löner än mansdominerade och att minska dessa löneskillnader skulle givetvis också leda till minskade inkomstskillnader. Ett jämställt uttag av föräldraförsäkringen och att komma åt de högre sjukskrivningstalen bland kvinnor skulle också minska inkomstskillnaderna. Mycket av ojämställdheten och andra orättvisor på arbetsmarknaden fortplantar sig och växer in i pensionen. Därför skulle ett förslag om full pensionsinbetalning för föräldralediga, sjukskrivna och arbetsökande vara en bra förändring. Det skulle både minska inkomstskillnaderna bland pensionärer och dessutom höja pensionen för de som av olika anledningar inte haft möjlighet att arbeta heltid hela livet. I väntan på en sådan reform bör föräldrar som tar olika stort omsorgsansvar få verktyg så att de enkelt kan kompensera varandra för förlorade pensionsinbetalningar. Samtidigt kan man inte ignorera lönediskrimineringen på svensk arbetsmarknad, vilket inte minst Medlingsinstitutets rapport *Löneskillnaden mellan kvinnor och män 2022* visar. Där framgår att när hänsyn tas för yrke, utbildning, ålder och arbetstid finns fortfarande en oförklarad löneskillnad på 4,7 procent.¹ Här måste arbetet med att belysa och ifrågasätta löneskillnader på arbetsplatser bli ännu bättre. Kanske mynnar det också ut i en utvärdering om individuell lönesättning är optimalt ur ett jämställdhetsperspektiv, då inkomstskillnaderna är betydligt högre i yrkesgrupper där individuell lönesättning är vanligast. Rapporten visar att mycket skulle kunna bli bättre redan idag. Den stora skillnaden mellan kommunerna visar att mycket skulle vara vunnet om bara kommunerna med störst skillnader skulle minska sina skillnader. Vi har inga enkla lösningar, men en statlig bonus till de kommuner som lyckas öka kvinnors deltagande på arbetsmarknaden skulle kunna vara ett sätt att sätta ljus på frågan. Det är viktigt att varje kommun själv går igenom inkomstskillnaderna i kommunen för att förstå orsakerna till skillnaderna och arbeta aktivt för att minska dem. Med nuvarande förändringstakt når vi lika inkomster om ungefär 100 år. Vi tror att vi med reformer och lagförändringar kan nå dit fortare än så. Men till dess får vi fortsätta ha Allan Edwall nynnande med oss i bakhuvudet: Visst är det bättre men int' är det bra.

1 <https://www.mi.se/app/uploads/loneskillnaden-2022.pdf>

Bilagor

Bilaga 1: Sveriges kommuner rankade efter inkomstskillnad.

	Kommun	Län	Medianinkomst:		Kvinnors andel av mäns inkomst
			Män	Kvinnor	
1	Jokkmokk	Norrbottens län	319 900 kr	269 300 kr	84,2 %
2	Stockholm	Stockholms län	394 000 kr	330 700 kr	83,9 %
3	Haparanda	Norrbottens län	286 000 kr	239 000 kr	83,6 %
4	Sundbyberg	Stockholms län	401 800 kr	335 200 kr	83,4 %
5	Gotland	Gotlands län	312 400 kr	260 400 kr	83,4 %
6	Härjedalen	Jämtlands län	310 200 kr	257 500 kr	83,0 %
7	Strömsund	Jämtlands län	294 600 kr	243 600 kr	82,7 %
8	Åre	Jämtlands län	334 400 kr	276 500 kr	82,7 %
9	Arjeplog	Norrbottens län	325 700 kr	269 200 kr	82,7 %
10	Östersund	Jämtlands län	335 300 kr	276 700 kr	82,5 %
11	Överkalix	Norrbottens län	297 800 kr	245 500 kr	82,4 %
12	Åsele	Västerbottens län	285 600 kr	235 400 kr	82,4 %
13	Övertorneå	Norrbottens län	289 600 kr	238 100 kr	82,2 %
14	Sollefteå	Västernorrlands län	301 200 kr	246 700 kr	81,9 %
15	Bräcke	Jämtlands län	298 100 kr	243 400 kr	81,7 %
16	Härnösand	Västernorrlands län	315 200 kr	256 900 kr	81,5 %
17	Krokom	Jämtlands län	350 000 kr	284 500 kr	81,3 %
18	Värmdö	Stockholms län	402 300 kr	326 600 kr	81,2 %
19	Dorotea	Västerbottens län	301 200 kr	244 500 kr	81,2 %
20	Malmö	Skåne län	317 300 kr	256 900 kr	81,0 %
21	Strömstad	Västra Götalands län	356 200 kr	288 200 kr	80,9 %
22	Nacka	Stockholms län	433 700 kr	350 500 kr	80,8 %
23	Nykvarn	Stockholms län	416 700 kr	336 200 kr	80,7 %
24	Kramfors	Västernorrlands län	301 100 kr	242 800 kr	80,6 %
25	Huddinge	Stockholms län	366 100 kr	294 200 kr	80,4 %
26	Mora	Dalarnas län	331 500 kr	266 100 kr	80,3 %
27	Luleå	Norrbottens län	362 300 kr	290 400 kr	80,2 %
28	Tyresö	Stockholms län	398 300 kr	319 000 kr	80,1 %
29	Falun	Dalarnas län	355 500 kr	284 700 kr	80,1 %
30	Solna	Stockholms län	427 900 kr	342 500 kr	80,0 %
31	Malung-Sälen	Dalarnas län	334 900 kr	267 100 kr	79,8 %
32	Sundsvall	Västernorrlands län	358 200 kr	285 500 kr	79,7 %
33	Säter	Dalarnas län	342 800 kr	272 800 kr	79,6 %
34	Vilhelmina	Västerbottens län	299 700 kr	238 500 kr	79,6 %
35	Boden	Norrbottens län	349 400 kr	276 500 kr	79,1 %
36	Torsby	Värmlands län	324 300 kr	256 300 kr	79,0 %
37	Karlskrona	Blekinge län	340 500 kr	269 000 kr	79,0 %
38	Vallentuna	Stockholms län	409 200 kr	323 200 kr	79,0 %
39	Ragunda	Jämtlands län	304 300 kr	240 200 kr	78,9 %
40	Pajala	Norrbottens län	309 100 kr	243 700 kr	78,8 %
41	Göteborg	Västra Götalands län	360 900 kr	284 400 kr	78,8 %
42	Sollentuna	Stockholms län	409 200 kr	322 300 kr	78,8 %
43	Mölnadal	Västra Götalands län	414 300 kr	326 100 kr	78,7 %
44	Hudiksvall	Gävleborgs län	336 100 kr	264 400 kr	78,7 %
45	Sorsele	Västerbottens län	305 100 kr	240 000 kr	78,7 %
46	Dals-Ed	Västra Götalands län	310 500 kr	244 200 kr	78,6 %
47	Partille	Västra Götalands län	403 900 kr	317 400 kr	78,6 %
48	Mörbylånga	Kalmar län	354 000 kr	278 000 kr	78,5 %

49	Ånge	Västernorrlands län	318 100 kr	249 500 kr	78,4 %
50	Gnosjö	Jönköpings län	355 800 kr	278 700 kr	78,3 %
51	Robertsfors	Västerbottens län	334 100 kr	261 600 kr	78,3 %
52	Ljusdal	Gävleborgs län	312 000 kr	244 200 kr	78,3 %
53	Umeå	Västerbottens län	354 900 kr	277 700 kr	78,2 %
54	Eda	Värmlands län	327 100 kr	255 900 kr	78,2 %
55	Lycksele	Västerbottens län	336 700 kr	262 900 kr	78,1 %
56	Karlstad	Värmlands län	350 900 kr	273 800 kr	78,0 %
57	Leksand	Dalarnas län	334 300 kr	260 800 kr	78,0 %
58	Borgholm	Kalmar län	307 800 kr	240 000 kr	78,0 %
59	Ekerö	Stockholms län	425 400 kr	331 600 kr	78,0 %
60	Botkyrka	Stockholms län	319 600 kr	248 800 kr	77,8 %
61	Haninge	Stockholms län	364 800 kr	283 800 kr	77,8 %
62	Orsa	Dalarnas län	311 900 kr	242 600 kr	77,8 %
63	Järfälla	Stockholms län	367 900 kr	285 500 kr	77,6 %
64	Storuman	Västerbottens län	315 000 kr	244 400 kr	77,6 %
65	Knivsta	Uppsala län	414 000 kr	321 000 kr	77,5 %
66	Älvdalen	Dalarnas län	315 800 kr	244 800 kr	77,5 %
67	Uppsala	Uppsala län	350 400 kr	271 500 kr	77,5 %
68	Örebro	Örebro län	341 900 kr	264 900 kr	77,5 %
69	Värnamo	Jönköpings län	366 000 kr	283 500 kr	77,5 %
70	Kristianstad	Skåne län	333 100 kr	257 900 kr	77,4 %
71	Österåker	Stockholms län	401 300 kr	310 500 kr	77,4 %
72	Svedala	Skåne län	394 200 kr	305 000 kr	77,4 %
73	Härryda	Västra Götalands län	424 800 kr	328 300 kr	77,3 %
74	Strängnäs	Södermanlands län	367 600 kr	284 000 kr	77,3 %
75	Eskilstuna	Södermanlands län	322 200 kr	248 900 kr	77,3 %
76	Kalmar	Kalmar län	352 000 kr	271 900 kr	77,2 %
77	Nordmaling	Västerbottens län	328 700 kr	253 800 kr	77,2 %
78	Ljusnarsberg	Örebro län	281 400 kr	217 100 kr	77,1 %
79	Borås	Västra Götalands län	346 000 kr	266 900 kr	77,1 %
80	Berg	Jämtlands län	302 100 kr	233 000 kr	77,1 %
81	Lidingö	Stockholms län	440 800 kr	339 800 kr	77,1 %
82	Västervik	Kalmar län	323 400 kr	249 200 kr	77,1 %
83	Vänernsberg	Västra Götalands län	343 600 kr	264 400 kr	76,9 %
84	Kristinehamn	Värmlands län	318 700 kr	245 000 kr	76,9 %
85	Bollebygd	Västra Götalands län	388 300 kr	298 500 kr	76,9 %
86	Upplands Väsby	Stockholms län	364 400 kr	280 100 kr	76,9 %
87	Halmstad	Hallands län	347 400 kr	267 000 kr	76,9 %
88	Gävle	Gävleborgs län	350 400 kr	269 200 kr	76,8 %
89	Valdemarsvik	Östergötlands län	305 200 kr	234 200 kr	76,7 %
90	Staffanstorp	Skåne län	402 600 kr	308 500 kr	76,6 %
91	Lerum	Västra Götalands län	418 900 kr	320 900 kr	76,6 %
92	Eslöv	Skåne län	342 000 kr	261 900 kr	76,6 %
93	Högsby	Kalmar län	282 300 kr	216 100 kr	76,5 %
94	Simrishamn	Skåne län	316 300 kr	242 000 kr	76,5 %
95	Katrineholm	Södermanlands län	323 400 kr	247 400 kr	76,5 %
96	Norrtälje	Stockholms län	339 800 kr	259 600 kr	76,4 %
97	Burlöv	Skåne län	326 600 kr	249 400 kr	76,4 %
98	Skurup	Skåne län	356 800 kr	272 200 kr	76,3 %
99	Kalix	Norrbottens län	336 100 kr	256 400 kr	76,3 %
100	Arvidsjaur	Norrbottens län	341 500 kr	260 500 kr	76,3 %
101	Trelleborg	Skåne län	346 200 kr	264 000 kr	76,3 %
102	Salem	Stockholms län	395 000 kr	301 200 kr	76,3 %
103	Ydre	Östergötlands län	331 700 kr	252 900 kr	76,2 %
104	Vingåker	Södermanlands län	311 400 kr	237 400 kr	76,2 %
105	Gullspång	Västra Götalands län	303 600 kr	231 400 kr	76,2 %
106	Vindeln	Västerbottens län	324 100 kr	246 900 kr	76,2 %
107	Ystad	Skåne län	356 400 kr	271 400 kr	76,2 %
108	Trosa	Södermanlands län	391 000 kr	297 700 kr	76,1 %
109	Ale	Västra Götalands län	388 800 kr	296 000 kr	76,1 %
110	Tanum	Västra Götalands län	345 600 kr	263 100 kr	76,1 %
111	Habo	Jönköpings län	391 500 kr	298 000 kr	76,1 %
112	Bollnäs	Gävleborgs län	317 600 kr	241 600 kr	76,1 %
113	Vaggeryd	Jönköpings län	365 800 kr	278 200 kr	76,1 %
114	Färgelanda	Västra Götalands län	321 000 kr	244 000 kr	76,0 %
115	Svalöv	Skåne län	347 000 kr	263 700 kr	76,0 %

116	Lund	Skåne län	324 500 kr	246 600 kr	76,0 %
117	Söderhamn	Gävleborgs län	317 400 kr	241 200 kr	76,0 %
118	Skinnskatteberg	Västmanlands län	316 400 kr	240 400 kr	76,0 %
119	Ulricehamn	Västra Götalands län	352 000 kr	267 400 kr	76,0 %
120	Uddevalla	Västra Götalands län	353 500 kr	268 400 kr	75,9 %
121	Sigtuna	Stockholms län	347 500 kr	263 600 kr	75,9 %
122	Torsås	Kalmar län	312 600 kr	236 900 kr	75,8 %
123	Växjö	Kronobergs län	349 700 kr	265 000 kr	75,8 %
124	Borlänge	Dalarnas län	337 100 kr	255 300 kr	75,7 %
125	Höör	Skåne län	357 200 kr	270 200 kr	75,6 %
126	Söderköping	Östergötlands län	360 300 kr	272 500 kr	75,6 %
127	Hammarö	Värmlands län	421 200 kr	318 500 kr	75,6 %
128	Nordanstig	Gävleborgs län	313 600 kr	237 100 kr	75,6 %
129	Aneby	Jönköpings län	349 400 kr	264 100 kr	75,6 %
130	Lekeberg	Örebro län	367 400 kr	277 600 kr	75,6 %
131	Årjäng	Värmlands län	349 600 kr	264 100 kr	75,5 %
132	Täby	Stockholms län	461 300 kr	348 400 kr	75,5 %
133	Gnesta	Södermanlands län	346 000 kr	261 200 kr	75,5 %
134	Sunne	Värmlands län	340 100 kr	256 700 kr	75,5 %
135	Skövde	Västra Götalands län	372 100 kr	280 500 kr	75,4 %
136	Norrköping	Östergötlands län	345 500 kr	260 400 kr	75,4 %
137	Trollhättan	Västra Götalands län	345 400 kr	260 300 kr	75,4 %
138	Tranemo	Västra Götalands län	358 000 kr	269 700 kr	75,3 %
139	Filipstad	Värmlands län	295 400 kr	222 400 kr	75,3 %
140	Karlshamn	Blekinge län	337 000 kr	253 700 kr	75,3 %
141	Kil	Värmlands län	352 700 kr	265 500 kr	75,3 %
142	Bjurholm	Västerbottens län	309 400 kr	232 900 kr	75,3 %
143	Norberg	Västmanlands län	320 900 kr	241 400 kr	75,2 %
144	Jönköping	Jönköpings län	363 600 kr	273 500 kr	75,2 %
145	Nora	Örebro län	340 500 kr	256 100 kr	75,2 %
146	Åmål	Västra Götalands län	319 200 kr	240 000 kr	75,2 %
147	Alingsås	Västra Götalands län	370 200 kr	278 200 kr	75,1 %
148	Nyköping	Södermanlands län	351 800 kr	264 100 kr	75,1 %
149	Kumla	Örebro län	358 900 kr	269 200 kr	75,0 %
150	Ronneby	Blekinge län	317 300 kr	237 900 kr	75,0 %
151	Timrå	Västernorrlands län	352 500 kr	264 100 kr	74,9 %
152	Motala	Östergötlands län	336 000 kr	251 700 kr	74,9 %
153	Töreboda	Västra Götalands län	307 200 kr	230 000 kr	74,9 %
154	Helsingborg	Skåne län	346 700 kr	259 300 kr	74,8 %
155	Munkedal	Västra Götalands län	338 700 kr	253 300 kr	74,8 %
156	Lidköping	Västra Götalands län	365 100 kr	272 700 kr	74,7 %
157	Storfors	Värmlands län	329 000 kr	245 600 kr	74,7 %
158	Hörby	Skåne län	342 000 kr	255 200 kr	74,6 %
159	Linköping	Östergötlands län	355 200 kr	265 000 kr	74,6 %
160	Degerfors	Örebro län	322 600 kr	240 600 kr	74,6 %
161	Lindesberg	Örebro län	335 100 kr	249 900 kr	74,6 %
162	Flen	Södermanlands län	300 500 kr	224 000 kr	74,5 %
163	Arvika	Värmlands län	344 100 kr	256 500 kr	74,5 %
164	Östra Göinge	Skåne län	312 200 kr	232 700 kr	74,5 %
165	Mariestad	Västra Götalands län	347 000 kr	258 600 kr	74,5 %
166	Mellerud	Västra Götalands län	308 200 kr	229 600 kr	74,5 %
167	Hällefors	Örebro län	299 800 kr	223 300 kr	74,5 %
168	Upplands-Bro	Stockholms län	368 700 kr	274 600 kr	74,5 %
169	Gislaved	Jönköpings län	358 800 kr	267 200 kr	74,5 %
170	Västerås	Västmanlands län	362 600 kr	270 000 kr	74,5 %
171	Vadstena	Östergötlands län	343 700 kr	255 900 kr	74,5 %
172	Enköping	Uppsala län	361 700 kr	269 200 kr	74,4 %
173	Forshaga	Värmlands län	347 800 kr	258 800 kr	74,4 %
174	Gällivare	Norrbottnens län	419 600 kr	312 200 kr	74,4 %
175	Hjo	Västra Götalands län	350 500 kr	260 700 kr	74,4 %
176	Eksjö	Jönköpings län	345 500 kr	256 900 kr	74,4 %
177	Svenljunga	Västra Götalands län	333 900 kr	248 200 kr	74,3 %
178	Skara	Västra Götalands län	349 000 kr	259 400 kr	74,3 %
179	Gagnef	Dalarnas län	346 200 kr	257 300 kr	74,3 %
180	Laxå	Örebro län	318 100 kr	236 300 kr	74,3 %
181	Hedemora	Dalarnas län	326 000 kr	242 100 kr	74,3 %
182	Sala	Västmanlands län	335 200 kr	248 900 kr	74,3 %

183	Håbo	Uppsala län	396 600 kr	294 400 kr	74,2 %
184	Skellefteå	Västerbottens län	368 700 kr	273 600 kr	74,2 %
185	Vansbro	Dalarnas län	322 700 kr	239 400 kr	74,2 %
186	Sölvesborg	Blekinge län	345 400 kr	256 000 kr	74,1 %
187	Götene	Västra Götalands län	359 200 kr	266 200 kr	74,1 %
188	Kungsbacka	Hallands län	428 300 kr	317 400 kr	74,1 %
189	Nässjö	Jönköpings län	340 500 kr	252 100 kr	74,0 %
190	Hässleholm	Skåne län	325 600 kr	240 900 kr	74,0 %
191	Bjuv	Skåne län	330 200 kr	244 300 kr	74,0 %
192	Kävlinge	Skåne län	403 500 kr	298 500 kr	74,0 %
193	Kinda	Östergötlands län	346 100 kr	256 000 kr	74,0 %
194	Norsjö	Västerbottens län	333 800 kr	246 900 kr	74,0 %
195	Vaxholm	Stockholms län	438 400 kr	324 100 kr	73,9 %
196	Munkfors	Värmlands län	309 000 kr	228 300 kr	73,9 %
197	Höganäs	Skåne län	373 500 kr	275 900 kr	73,9 %
198	Mark	Västra Götalands län	352 200 kr	260 100 kr	73,9 %
199	Bengtstors	Västra Götalands län	314 900 kr	232 500 kr	73,8 %
200	Sjöbo	Skåne län	347 500 kr	256 500 kr	73,8 %
201	Falköping	Västra Götalands län	338 900 kr	250 100 kr	73,8 %
202	Heby	Uppsala län	325 600 kr	240 200 kr	73,8 %
203	Kungälv	Västra Götalands län	411 700 kr	303 600 kr	73,7 %
204	Hagfors	Värmlands län	314 200 kr	231 700 kr	73,7 %
205	Nybro	Kalmar län	321 400 kr	236 600 kr	73,6 %
206	Varberg	Hallands län	378 100 kr	278 300 kr	73,6 %
207	Karlskoga	Örebro län	349 900 kr	257 500 kr	73,6 %
208	Sotenäs	Västra Götalands län	370 200 kr	272 300 kr	73,6 %
209	Ovanåker	Gävleborgs län	326 000 kr	239 600 kr	73,5 %
210	Falkenberg	Hallands län	350 600 kr	257 600 kr	73,5 %
211	Tierp	Uppsala län	329 100 kr	241 700 kr	73,4 %
212	Vara	Västra Götalands län	336 800 kr	247 200 kr	73,4 %
213	Tidaholm	Västra Götalands län	347 900 kr	255 200 kr	73,4 %
214	Karlsborg	Västra Götalands län	346 000 kr	253 700 kr	73,3 %
215	Fagersta	Västmanlands län	335 000 kr	245 600 kr	73,3 %
216	Tomelilla	Skåne län	321 300 kr	235 500 kr	73,3 %
217	Rättvik	Dalarnas län	321 800 kr	235 800 kr	73,3 %
218	Tibro	Västra Götalands län	332 400 kr	243 400 kr	73,2 %
219	Olofström	Blekinge län	330 000 kr	241 500 kr	73,2 %
220	Laholm	Hallands län	345 200 kr	252 600 kr	73,2 %
221	Södertälje	Stockholms län	333 800 kr	244 200 kr	73,2 %
222	Ockelbo	Gävleborgs län	317 000 kr	231 900 kr	73,2 %
223	Nynäshamn	Stockholms län	359 200 kr	262 700 kr	73,1 %
224	Surahammar	Västmanlands län	350 000 kr	255 800 kr	73,1 %
225	Landskrona	Skåne län	331 000 kr	241 900 kr	73,1 %
226	Lessebo	Kronobergs län	315 000 kr	230 000 kr	73,0 %
227	Ljungby	Kronobergs län	347 400 kr	253 300 kr	72,9 %
228	Kiruna	Norrbottens län	427 900 kr	311 900 kr	72,9 %
229	Essunga	Västra Götalands län	339 200 kr	247 200 kr	72,9 %
230	Värgårda	Västra Götalands län	366 800 kr	267 100 kr	72,8 %
231	Piteå	Norrbottens län	376 300 kr	273 900 kr	72,8 %
232	Hofors	Gävleborgs län	348 300 kr	253 400 kr	72,8 %
233	Hultsfred	Kalmar län	310 300 kr	225 600 kr	72,7 %
234	Älmhult	Kronobergs län	362 700 kr	263 500 kr	72,6 %
235	Lilla Edet	Västra Götalands län	366 600 kr	266 300 kr	72,6 %
236	Vännäs	Västerbottens län	362 200 kr	263 100 kr	72,6 %
237	Herrljunga	Västra Götalands län	349 000 kr	253 500 kr	72,6 %
238	Avesta	Dalarnas län	343 200 kr	249 100 kr	72,6 %
239	Lomma	Skåne län	467 300 kr	339 000 kr	72,5 %
240	Hallstahammar	Västmanlands län	346 100 kr	251 000 kr	72,5 %
241	Osby	Skåne län	332 900 kr	241 400 kr	72,5 %
242	Emmaboda	Kalmar län	321 300 kr	232 500 kr	72,4 %
243	Smedjebacken	Dalarnas län	354 100 kr	256 100 kr	72,3 %
244	Grästorp	Västra Götalands län	357 300 kr	258 200 kr	72,3 %
245	Vellinge	Skåne län	444 400 kr	321 100 kr	72,3 %
246	Köping	Västmanlands län	343 000 kr	247 700 kr	72,2 %
247	Ängelholm	Skåne län	375 000 kr	270 800 kr	72,2 %
248	Oskarshamn	Kalmar län	365 700 kr	264 000 kr	72,2 %
249	Älvsbyn	Norrbottens län	339 100 kr	244 400 kr	72,1 %

250	Båstad	Skåne län	366 100 kr	263 700 kr	72,0 %
251	Arboga	Västmanlands län	338 500 kr	243 800 kr	72,0 %
252	Orust	Västra Götalands län	359 800 kr	258 800 kr	71,9 %
253	Vetlanda	Jönköpings län	352 100 kr	253 000 kr	71,9 %
254	Åtvidaberg	Östergötlands län	342 900 kr	246 200 kr	71,8 %
255	Klippan	Skåne län	326 400 kr	234 300 kr	71,8 %
256	Tingsryd	Kronobergs län	324 500 kr	232 800 kr	71,7 %
257	Säffle	Värmlands län	318 800 kr	228 700 kr	71,7 %
258	Örnsköldsvik	Västernorrlands län	362 300 kr	259 700 kr	71,7 %
259	Vimmerby	Kalmar län	349 200 kr	250 200 kr	71,6 %
260	Östhammar	Uppsala län	360 300 kr	258 000 kr	71,6 %
261	Alvesta	Kronobergs län	342 000 kr	244 600 kr	71,5 %
262	Sandviken	Gävleborgs län	343 600 kr	245 700 kr	71,5 %
263	Mjölby	Östergötlands län	370 100 kr	264 600 kr	71,5 %
264	Hallsberg	Örebro län	344 500 kr	246 100 kr	71,4 %
265	Stenungsund	Västra Götalands län	415 900 kr	296 600 kr	71,3 %
266	Kungsör	Västmanlands län	344 200 kr	245 400 kr	71,3 %
267	Mönsterås	Kalmar län	347 600 kr	247 200 kr	71,1 %
268	Mullsjö	Jönköpings län	353 500 kr	251 200 kr	71,1 %
269	Oxelösund	Södermanlands län	351 700 kr	249 200 kr	70,9 %
270	Tjörn	Västra Götalands län	404 400 kr	286 400 kr	70,8 %
271	Tranås	Jönköpings län	341 200 kr	241 500 kr	70,8 %
272	Finspång	Östergötlands län	352 100 kr	248 700 kr	70,6 %
273	Lysekil	Västra Götalands län	357 800 kr	252 600 kr	70,6 %
274	Älvkarleby	Uppsala län	353 500 kr	249 500 kr	70,6 %
275	Bromölla	Skåne län	346 300 kr	244 400 kr	70,6 %
276	Danderyd	Stockholms län	499 100 kr	352 100 kr	70,5 %
277	Askersund	Örebro län	358 200 kr	250 800 kr	70,0 %
278	Hylte	Hallands län	336 100 kr	234 200 kr	69,7 %
279	Sävsjö	Jönköpings län	341 400 kr	237 200 kr	69,5 %
280	Åstorp	Skåne län	338 500 kr	234 600 kr	69,3 %
281	Öckerö	Västra Götalands län	411 900 kr	285 000 kr	69,2 %
282	Ludvika	Dalarnas län	344 700 kr	238 200 kr	69,1 %
283	Ödeshög	Östergötlands län	338 600 kr	233 800 kr	69,0 %
284	Malå	Västerbottens län	345 600 kr	238 300 kr	69,0 %
285	Perstorp	Skåne län	306 100 kr	210 200 kr	68,7 %
286	Grums	Värmlands län	343 500 kr	235 800 kr	68,6 %
287	Örkelljunga	Skåne län	336 800 kr	231 100 kr	68,6 %
288	Boxholm	Östergötlands län	366 200 kr	249 400 kr	68,1 %
289	Markaryd	Kronobergs län	333 400 kr	226 200 kr	67,8 %
290	Uppvidinge	Kronobergs län	349 800 kr	237 300 kr	67,8 %

Källa: SCB

arena idé

Arena Idé är en progressiv och partipolitiskt obunden tankesmedja med medborgar- och löntagarperspektiv. Vi finansieras av fackföreningsrörelsen och är en del av den ideella föreningen Arenagruppen. Arena Idé fokuserar på frågor som rör arbetsmarknaden, ekonomisk politik, välfärd och demokrati.