



**Borås  
Blomsterprogram  
2026**

## Växtfärgning

2026 års blomsterprogram är ett samarbete mellan estetik och industrihistoria.

Konstnären Kalle Hamm har tillsammans med Park-enheten skapat fyra blomsterkompositioner. De utgår från fyra platser i Borås som har en koppling till färgning och textilberedning.

Samarbetet har gett olika perspektiv på vad växtmaterial kan vara. Det visar också att blommans färg sällan är densamma som färgen den avger på textilen.

Som vanligt anger vi växternas namn på både svenska och latin. Då kan du själv skapa en rabatt eller plantera i en kruka med växter från programmet. Eller varför inte testa växtfärgning?

Ut och njut!

*Anton Spets  
Stadsträdgårdsmästare med kollegor*

## Borås Art Biennial 2026

Blomsterprogrammet ingår i årets konstbiennial, ”Warps and Waves in the Fabric of Time”. Biennalen, för vilken Taru Elfving är curator, spinner ett nät av berättelser och vittnesmål som spårar och följer arvet från textilindustrins framväxt. Temat undersöker vilka avtryck som lämnats i landskap, vatten och människors liv.

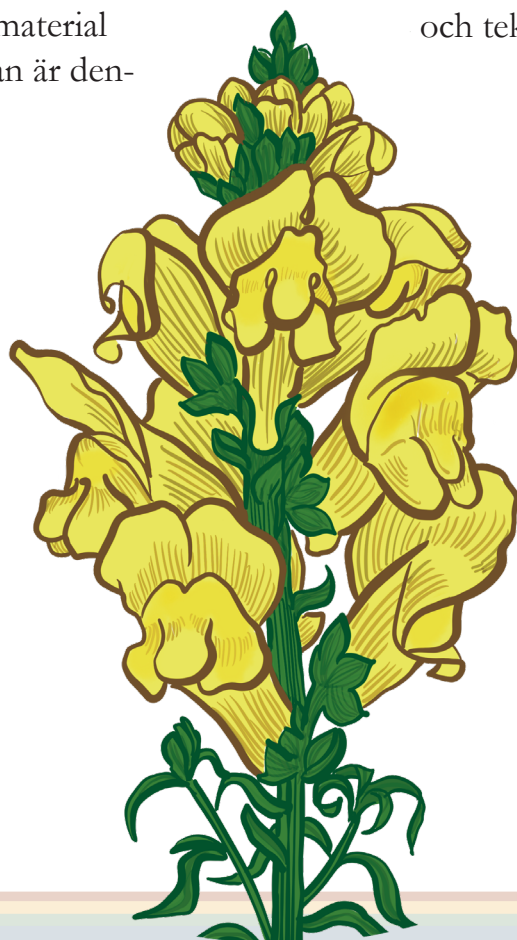
Tolv internationella konstnärer undersöker olika uttryck och tekniker, och en av dem är Kalle Hamm.

### Om Kalle Hamm

Kalle Hamm (född 1969 i Rauma, Finland) tog examen som bildkonstnär på Lahti Fine Art Institute och har en masters i konst från Alto-universitetets högskola för konst, design och arkitektur i Helsingfors.

I sina verk har Hamm arbetat med relationen mellan människor och växter, där växter framställs som aktiva aktörer som samspelar med sin omgivning.

Texterna i denna broschyr, med undantag för det sista uppslaget, är skrivna av Kalle.

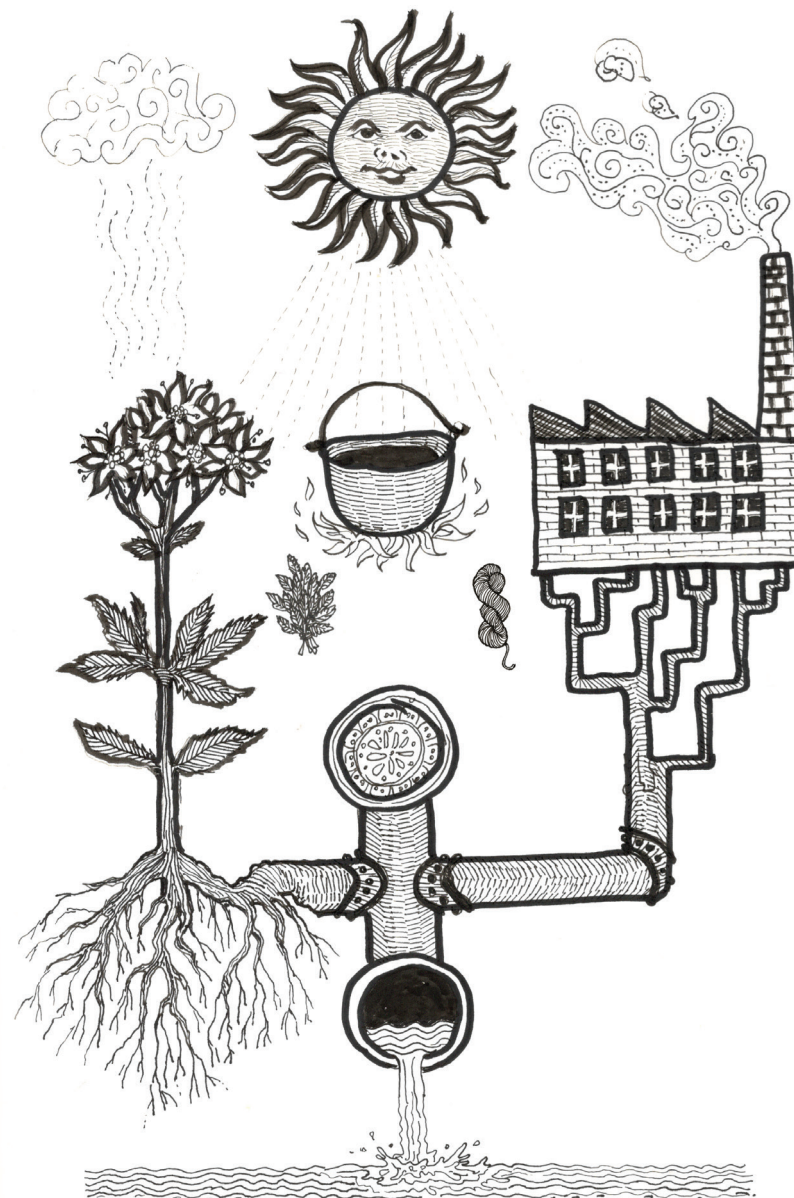


## Växters färgteori

Jag har haft nöjet att skapa ett verk för Borås Art Biennial 2026 som kombinerar växter, färg, färgning, vattenledningar och fabriker. Textilindustrin i Borås krävde stora mängder vatten för färgning, och Viskan användes som en naturlig källa för vattenintag och utsläpp. Ån, fabriker, avloppssystemet och vattenpumpstationen bildade ett komplext nätverk av rör som fortfarande korsar varandra under stadens gator.

Utgångspunkten för årets blomsterplanteringar är växter som traditionellt har använts för textulfärgning i Sverige. Växterna delas in i fyra teman utifrån de nyanser de ger vid växtfärgning: rött, gult, grönt och blått. Den nyans som tyget får motsvarar inte alltid växtens blomfärg, eftersom den påverkas av betmedel och andra faktorer. Planteringsmönstren har inspirerats av mönstren på brunnslocken i Borås.

För att säkerställa blomning under hela sommaren har även växter som inte används för färgning ritats in i planteringarna. Urvalet styrs av växternas höjd, blomningstid, tålighet och att de inte ska vara giftiga.



*Konceptsketch.*

# Röd

Blommors röda färg beror på antocyaniner. pH-värdet i cellsaften påverkar färgnyansen. Om miljön i cellen är sur blir blomman röd; om den är neutral blir den lila; och om den är alkalisk blir den blå. Fåglar och fjärilar kan urskilja röda nyanser väl, men för bin framstår de främst som mörkgrå.

## Stadsparken 1905

På 1800-talet låg de historiska textilfabrikerna i stadens centrum. Särskilt färgerierna var placerade längs ån, eftersom de krävde stora mängder vatten för sina färgningsprocesser.



Foto: Sörners Bildarkiv

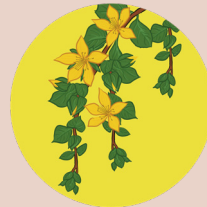


# Växtsorter och färgning



Blodskräppa, *Rumex sanguineus*

Ängssyra (*Rumex acetosa*) är ett ogräs. Den har ersatts av sin nära släkting blodskräppa (*R. sanguineus*), som inte är känd för att ha använts i växtfärgning.



Penningblad, *Lysimachia 'Sunburst'*

Rötterna hos en strandlysning (*Lysimachia vulgaris*), en släkting till penningblad (*L. nummularia*), ger bruna toner, medan skotten ger gula nyanser.



Stockros  
*Alcea rosea*  
'Crimson'



Stockros  
*Alcea rosea*  
'Apricot'



Stockros  
*Alcea rosea*  
'Lemon'

## Stockros

Kronbladen hos stockrosor finns i svart, lila och brun.



Canariepalm, *Phoenix canariensis*

Denna specifika palmart har inte använts i växtfärgning, men dess släkting rottingpalmen (*Calamus draco*) ger en röd färg.

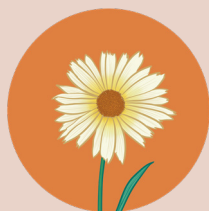


Lamborstgräs, *Pennisetum alopecuroides*  
'Sky Rocket'

Denna växt har inte använts i växtfärgning, men passade estetiskt in i denna komposition.



Solöga  
*Coreopsis*  
'Sangria'



Solöga  
*Coreopsis*  
'Uptick Cream'

## Solöga

Blommorna hos solögon ger en röd färg, och *Coreopsis cardaminifolia* är i synnerhet en bra växt att färga med.



Stjärnöga, *Osteospermum*  
'Summersmile Sunrise'

Denna växt har inte använts i växtfärgning, men passade estetiskt in i denna komposition.

# Gul

Färgen hos gula blommor kommer från karotenoider, som är lätta för växter att producera och som är lätta för bin och fjärilar att se. Vid växtfärgning ger kronbladen hos många gulblommiga växter naturligt gula nyanser. Man kan även få många andra gula nyanser, genom att använda olika delar av växten.

## Druveforsfallet 1927

Viskan är ett av de viktigaste skälen till att textilindustrin samlades i Borås. Ån anpassades efter industrins behov genom att man reglerade både dess flöde och sträckning så att den kunde försörja fabrikerna med vatten. Druveforsfallet, som ligger nära Druvkilen, drev en kvarn som malde mjöl och växten Breslija, som användes för att färga textilier. Fabriken intill fallet var stadens första textilfabrik och hade sin egen vattenturbin.

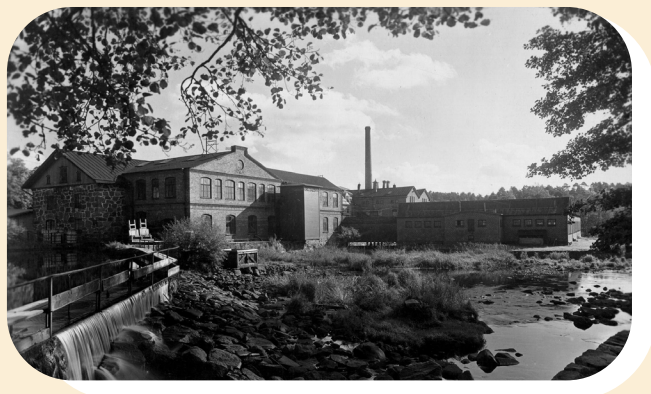


Foto: Borås Stadsarkiv



# Växtsorter och färgning



**Amarant, *Amaranthus paniculatus***  
'Green Thumb'

Det finns ingen källa på att mexikansk amarant (*Amaranthus hypochondriacus*) har använts i växtfärgning, men dess nära släkting *Amaranthus retroflexus* ger nyanser av gult och grått.



**Dahlia, *Dahlia x pinnata*** 'Justice'

Dahliablommor kommer i olika nyanser av gult och brunt.



**Snötörel, *Euphorbia graminea***

Det finns ingen källa på att snötörel har använts i växtfärgning, men den användes för att ersätta den giftiga vårtöreln (*E. esula*), som ger nyanser av gult och brunt.



**Ringblomma, *Calendula officinalis***  
'Snow Princess'

Genom att koka blomman får man nyanser av gult och gulorange. Bladen ger nyanser av gult och krämfärg vid alunbetning (en metod för att få färgen att fästa bättre).



**Lejongap, *Antirrhinum majus*** Snapshot  
'Yellow'

Lejongap ger nyanser av grönt och guld, men arten har ingen större betydelse inom växtfärgning.



**Persilja, *Petroselinum latifolium***

Persilja ger nyanser av gult och gulgrönt. Färska blad och stjälkar ger krämfärgade nyanser vid alunbetning (en metod för att få färgen att fästa bättre).



**Aster, *Callistephus chinensis*** 'The Blues'

Från astrar (*Callistephus chinensis*) kan gröngula nyanser ges vid krombetning (en metod för att få färgen att fästa bättre och för att förändra färgtonen).



**Temynta, *Monarda fistulosa***

Denna växt har inte använts i växtfärgning, men passade estetiskt in i denna komposition.



**Svartöga, *Thunbergia alata***  
'Sunny Susy Dark Eye'

Svartöga används inte i växtfärgning, men någon form av klätterväxt behövdes också för planteringsplatserna. Tyvärr kunde vi inte hitta en klätterväxt med egenskaper för färgning.

# Grön

Växters gröna färg kommer av klorofyll, som också behövs för fotosyntesen – en livsnödvändig process för växter. På hösten flyttar träden näring och klorofyll från bladen ner till rötterna, vilket gör att bladen tappas sin gröna färg. De gula och röda tonerna (som vi kallar för höstfärger) beror på att andra färgämnen, som karotenoider och antocyaniner, finns kvar i bladen.

## Utsikt från Krokshallsberget 1920

Utbyggnaden av järnvägsnätet och industrin gick hand i hand. Import av råvaror till fabriker och export av färdiga produkter krävde goda transportförbindelser både inom landet och internationellt. Den nuvarande järnvägsstationen fungerade ursprungligen som ett lager. Själva stationen låg intill Textile Fashion Center, som vi idag känner som Borås Öfvre.



Foto: Borås Stadsarkiv

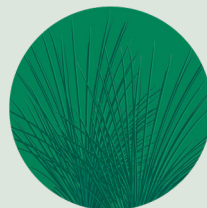


## Växtsorter och färgning



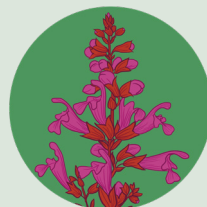
Blomstermorot, *Daucus carota* 'Dara'

De ovanjordiska delarna av växten ger gröna och gula färger, medan roten ger orange och gula färger, men blomster morot används egentligen inte till växtfärgning.



Tåg, *Juncus* 'Blue Dart'

Eftersom det inte fanns tillgång till östersjösäv (*Juncus balticus*) ersattes den med en odlad, närbesläktad sort – *Juncus* 'Blue Dart' – som inte är känd för att kunna användas vid växtfärgning.



Daggsalvia, *Salvia salgoon*  
'Strawberry Lake'

De övre delarna av daggsalvia (*Salvia officinalis*) färgar ull gulaktig vid alunbetning, gul vid krombetning och grönaktigt grå vid järnbetning.



Rosmarin, *Rosmarinus officinalis*

Rosmarinblad kan användas för att få fram grön färg.



Björk, *Betula pendula*

Björkblad ger olika nyanser av brun, gul, gyllengul och klargrön.



Myskmalva, *Malva moschata*

Malvablommor ger nyanser av blått och grönt, men färgerna är inte särskilt hållbara.



Hibiscus, *Hibiscus acetosella*  
'Mahogany Splendor'

Många hibiskusblommor ger nyanser av blått och grönt, vilket påverkas av pH-värdet i färgbadet.



Rosenplister, *Lamium maculatum*  
'Pink Pewter'

Fläckig plister har inte använts i växtfärgning, men valdes eftersom den blommar tillförlitligt hela sommaren och passar estetiskt i planteringen.



Dill, *Anethum graveolens* 'Superdukat'

Dill har inte använts i växtfärgning, men valdes eftersom den är estetiskt tilltalande i planteringar.

# Blå

Blommors blå färg beror på antocyaniner, som finns i blommans alkaliska cellsaft. Färgen kan förändras om pH-värdet i cellsaften ändras, vilket man ofta ser hos petunior och hortensior. Fjärilar och bin kan uppfatta både blått och ultraviolett ljus mycket väl.

## Utsikt från Annelundsparken 1887

Amrotius Butsch lät uppföra egendomen Annelund år 1827. Huset brann ner 1959, och området gjordes därefter om till park. Fabrikörerna hade en viktig roll i hur stadsbilden utvecklades. Förutom fabriker anlade de också parker och prydnadsträdgårdar på olika platser i staden.



Foto: Borås Stadsarkiv



## Växtsorter och färgning



Sommarrudbeckia, *Rudbeckia hirta*  
'Goldilocks'

Rudbeckior finns i olika bruna nyanser och passar därför egentligen bäst i gula eller röda planteringar.



Lejongap, *Antirrhinum majus*  
Candy Top 'Yellow'

Lejongap ger gröna och gyllene nyanser, men har inte så stor betydelse inom växtfärgning.



Liten tagetes, *Tagetes tenuifolia*

Liten tagetes finns i olika gula nyanser och passar därför bäst i gula planteringar, men tack vare sin tålighet använder vi den som kantväxt i planteringar för den blå kompositionen.



Cikoria, *Cichorium intybus*

Kokar man cikoria kan man få fram orange och blå färger. I Nordamerika har växten även använts för att ge gul färg.



Romersk riddarsporre, *Delphinium*  
'Breezin' & 'Sweet Sensation'

Riddarsporrens blommor kommer i olika blå nyanser, men färgerna är inte särskilt hållbara.



Solros, *Helianthus annuus*  
'Dancing Sun'

Med olika metoder kan solros ge nyanser av grått, grönt, orange och gult. Fröna kan också ge svarta, mörkblå och violetta färger.



Ampelskära, *Bidens* 'Golden Empire'

Blommorna på *Bidens humilis* kan ge violetta nyanser. Stjälkarna och bladen ger gula nyanser.



Njurvinda, *Dichondra repens*  
'Emerald Falls'

Denna växt har inte använts i växtfärgning, men fungerar bra som hängande kantväxt och tål slitage i offentliga miljöer.



Silverek, *Cineraria maritima*  
'Silver Dust'

Denna växt har inte använts i växtfärgning, men passar som kantväxt och klarar slitage i offentliga miljöer.

# Följ med på blomstervandringar och upptäck konstbiennalen

## Blomstervandringar

Låt oss guida dig genom våra planteringar och hör oss berätta om tankar och inspiration till blomsterprogrammet. Vi kommer hålla blomstervandringar på utvalda datum i sommar. Boka din plats på [boras.se/blomsterprogram](https://boras.se/blomsterprogram).

Vill du själv strosa runt bland planteringarna hittar du även en karta där som visar var alla kompositioner finns.

## Upptäck konstbiennalen

Mellan den 30 maj och 27 september 2026 tar biennalen plats i stadens gemensamma rum, på Borås Konstmuseum och Textilmuseet.

Under biennalen kan publiken upptäcka konst i många olika former – från textila verk, video och fotografi till muralmålning, installationer och skulpturer. Verken i staden kan ses när som helst, och båda museerna har fri entré till biennialens utställningar.



Scan the QR-code for  
information in English



**Texter:** Kalle Hamm och Anton Spets

**Illustrationer:** Kalle Hamm

**Källor:** Päivi Hintsanen: coloria.net 2010–

**Layout:** Filippa Larsson

**Tryck:** Borås Stads kommuntryckeri 2026

Följ oss på instagram @boras\_parker.  
Där bjuder vi på härlig inspiration och  
information om kommande aktiviteter!

Tekniska förvaltningen  
tekniska@boras.se  
033-35 70 00  
[boras.se/blomsterprogram](https://boras.se/blomsterprogram)

Första upplagan

